

POWIATOWY URZĄD PRACY W GOŁDAPI
ul. Żeromskiego 18, 19-500 Gołdap
tel./faks 87 615 03 95, 87 615 03 70
<http://goldap.praca.gov.pl>



INFORMACJA

**O STANIE I STRUKTURZE BEZROBOCIA
W POWIECIE GOŁDAPSKIM
STAN NA 30.09.2018 R.**



2018

1. Poziom i stopa bezrobocia.....	3
2. Struktura bezrobocia.....	6
2.1 Bezrobotni według czasu pozostawania bez pracy.....	7
2.2 Bezrobotni według stażu pracy.....	7
2.3 Bezrobotni według wykształcenia.....	8
2.4 Bezrobotni według wieku.....	8
2.5 Bezrobotni znajdujący się w szczególnej sytuacji na rynku pracy.....	9
2.6 Bezrobotni z prawem do zasiłku.....	10
2.7 Kobiety.....	12
3. Zmiany w poziomie bezrobocia.....	13
4. Wolne miejsca pracy.....	16
4.1 Giełdy pracy.....	17
4.2 Targi Pracy i Edukacji.....	17
5. Poradnictwo zawodowe.....	18
5.1 Szkolenia z zakresu umiejętności poszukiwania pracy.....	18
6. Wydatki Funduszu Pracy na przeciwdziałanie bezrobociu.....	18
6.1 Programy przeciwdziałania bezrobociu.....	20
6.2 Wydatki na aktywne formy przeciwdziałania bezrobociu.....	23
6.3 Krajowy Fundusz Szkoleniowy.....	24
7. Wnioski.....	25
8. Stopa bezrobocia rejestrowanego w województwie warmińsko- mazurskim.....	28

1. POZIOM I STOPA BEZROBOCIA

Na dzień 30 września 2018 r. w Powiatowym Urzędzie Pracy w Gołdapi zarejestrowanych było 804 bezrobotnych, w tym 478 kobiet. W porównaniu do 2017 r., liczba bezrobotnych zmniejszyła się o 259 osób, z kolei w stosunku do stycznia 2018 r. – o 340 osób. Grupa zarejestrowanych kobiet zmniejszyła się o 162 osoby w porównaniu do września 2017, a do stycznia 2018 r. – o 183 osoby. Ponad połowę ogólnej liczby bezrobotnych (59,0%, czyli 474 osoby, w tym 299 kobiet) stanowili bezrobotni zamieszkali na wsi.

Bezrobotni wg gmin – porównanie liczby osób zarejestrowanych na koniec III kwartału 2017 i 2018 r.

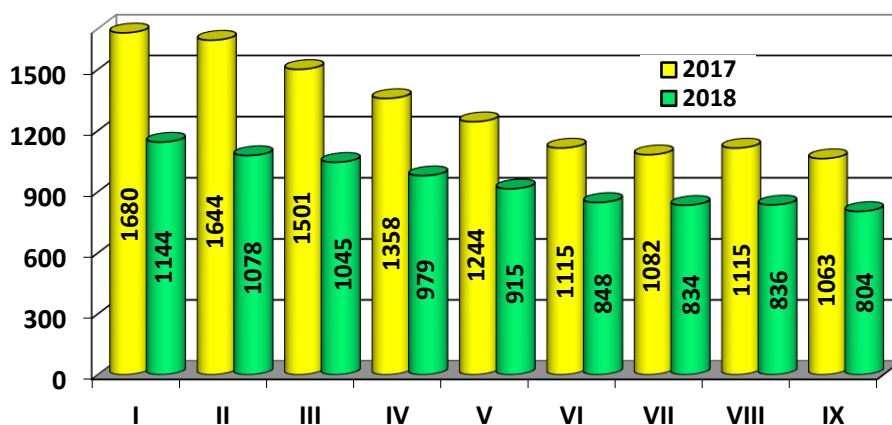
Wyszczególnienie	Liczba bezrobotnych					
	Stan na dzień 30.09.2017 r.		Stan na dzień 30.09.2018 r.		Wzrost/spadek	
	Ogółem	Kobiety	Ogółem	Kobiety	Ogółem	Kobiety
	1	2	3	4	3-1	4-2
Gmina Gołdap	750	456	592	359	-158	-97
Gmina Banie Mazurskie	192	109	133	66	-59	-43
Gmina Dubeninki	121	75	79	53	-42	-22
OGÓŁEM	1063	640	804	478	-259	-162

Źródło: Sprawozdanie MRPiPS-01.

Najliczniejszą grupę (592 osoby, tj. 73,7%) stanowili bezrobotni mieszkańcy gminy Gołdap, a kobiety stanowiły tutaj 60,6%. Bezrobotni z gminy Banie Mazurskie stanowili 16,5% ogółu zarejestrowanych (133 osoby, w tym 66 kobiet stanowiących 49,6%), zaś z gminy Dubeninki – 9,8% (79 osób, w tym 53-osobowa grupa kobiet, tj. 67,1% bezrobotnych mieszkańców tej gminy).

Wśród mieszkańców wszystkich gmin tworzących powiat gołdapski zmniejszyła się liczba bezrobotnych figurujących w ewidencji PUP. Największy spadek zanotowano w gminie Dubeninki (o 34,7 pkt. proc.), na drugim miejscu znalazła się gmina Banie Mazurskie (o 30,7 pkt. proc.), z kolei ostatnią pozycję zajęła gmina Gołdap, gdzie liczba bezrobotnych zmniejszyła się o 21,1 pkt. proc.

**Porównanie liczby bezrobotnych zarejestrowanych w trzech kwartałach 2017 i 2018 r.
(stan na koniec każdego miesiąca)**



Źródło: Opracowanie własne PUP w Gołdapi na podstawie sprawozdań MRPiPS-01.

Wykres doskonale obrazuje, że od początku roku liczba bezrobotnych była niższa w porównaniu do ubiegłego roku, a największa różnica miała miejsce w lutym (34,4 pkt. proc.), kiedy na koniec miesiąca w ewidencji figurowało o 566 osób mniej, niż w 2017 r. Styczeń był miesiącem o najwyższej liczbie osób figurujących w ewidencji PUP, natomiast wrzesień charakteryzował się najmniejszą grupą zarejestrowanych. Różnica między tymi miesiącami wyniosła 340 osób.

Od początku roku w ewidencji PUP w Gołdapi zarejestrowano 1352 osoby (w tym 701 kobiet), czyli o 257 mniej, niż przed rokiem. Najwięcej bezrobotnych zarejestrowało się w styczniu (233 osoby), a najmniej w czerwcu (107 osób).

Rejestracje bezrobotnych w trzech kwartałach 2017 i 2018 r.

Wyszczególnienie	Liczba bezrobotnych		
	2017 r.	2018 r.	Wzrost/ spadek
1	2	3	3 - 2
Styczeń	243	233	-10
Luty	200	141	-59
Marzec	127	168	+41
Kwiecień	162	147	-15
Maj	172	125	-47
Czerwiec	127	107	-20
Lipiec	163	132	-31
Sierpień	174	139	-35
Wrzesień	241	160	-81
Razem	1609	1352	-257

Źródło: Sprawozdanie MRPiPS-01.

Od stycznia do września 2018 r. pozbawiono statusu bezrobotnego 1624 osoby (w tym 870 kobiet). W porównaniu z 2017 r., liczba klientów wyłączonych

z ewidencji zmniejszyła się o 512 osób. Najwięcej bezrobotnych wyrejestrowano w kwietniu – 213 osób, z kolei najmniej w sierpniu – 137 osób.

Wyrejestrowania bezrobotnych w trzech kwartałach 2017 i 2018 r.

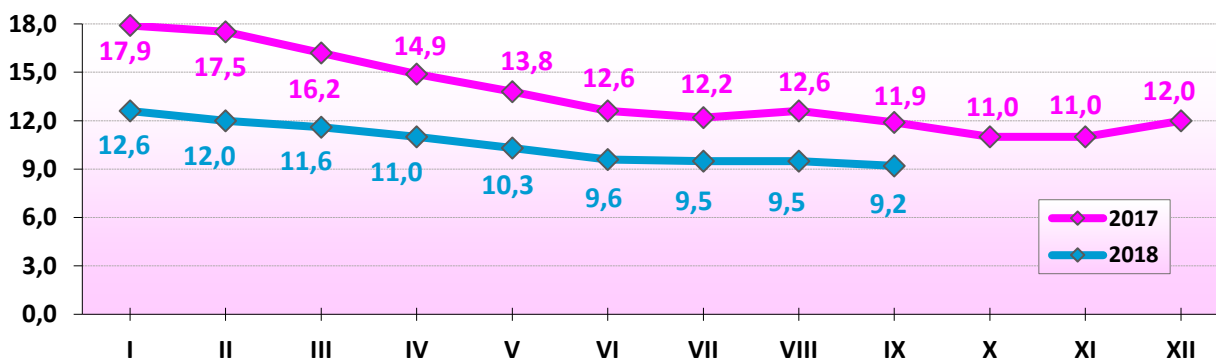
Wyszczególnienie	Liczba bezrobotnych		
	2017 r.	2018 r.	Wzrost/ spadek
1	2	3	3 - 2
Styczeń	153	165	+12
Luty	236	207	-29
Marzec	270	201	-69
Kwiecień	305	213	-92
Maj	286	189	-97
Czerwiec	256	174	-82
Lipiec	196	146	-50
Sierpień	141	137	-4
Wrzesień	293	192	-101
Razem	2136	1624	-512

Źródło: Sprawozdanie MRPiPS-01.

W minionym półroczu nowych rejestracji było o 272 mniej, niż wykreślić z ewidencji osób bezrobotnych.

Stopa bezrobocia w powiecie gołdapskim, na 30.09.2018 r., wynosiła 9,2% (na 31.01.2018 r. – 12,6%). Odsetek bezrobotnych w skali województwa warmińsko-mazurskiego wynosił 9,9%, z kolei w kraju – 5,7%. Powiat gołdapski znalazł się za 113 powiatami w kraju, a jednocześnie za 13 powiatami w województwie: braniewskim (20,6%), bartoszyckim (18,2%), kętrzyńskim (16,3%), działdowskim (15,6%), elbląskim (15,4%), lidzbarskim (14,8%), węgorzewskim (14,6%), ełckim (12,7%), piskim (12,1%), oleckim (11,8%), olsztyńskim oraz ostródzkim (po 10,8% każdy).

Stopa bezrobocia w powiecie gołdapskim w poszczególnych miesiącach 2017 i 2018 r.



Źródło: <http://stat.gov.pl>.

W porównaniu do 30.09.2017 r. odsetek bezrobotnych zmniejszył się o 2,7 punktu procentowego.

2. STRUKTURA BEZROBOCIA

Bezrobotni na koniec września 2017 i 2018 r.

Wyszczególnienie		Stan na 30.09.2017 r.		Stan na 30.09.2018 r.		
		Liczba	% ogółu	Liczba	% ogółu	
Bezrobotni ogółem		1063	100%	804	100,0	
w tym:	kobiety	640	60,2	478	59,5	
	zamieszkali na wsi	642	60,4	474	59,0	
	z prawem do zasiłku	159	15,0	123	15,3	
	poprzednio pracujący	934	87,9	706	87,8	
	w tym: zwolnieni z przyczyn zakładu pracy	38	3,6	29	3,6	
	dotychczas niepracujący	129	12,1	98	12,2	
	cudzoziemcy	2	0,2	2	0,3	
	w okresie do 12 miesięcy od dnia ukończenia nauki	37	3,5	27	3,4	
	bez kwalifikacji zawodowych	412	38,8	301	37,4	
	bez doświadczenia zawodowego	215	20,2	159	19,8	
	kobiety, które nie podjęły zatrudnienia po urodzeniu dziecka	240	22,6	198	24,6	
	będący w szczególnej sytuacji na rynku pracy	957	90,0	716	89,1	
	w tym:	do 30. roku życia	288	27,1	206	25,6
		w tym: do 25. roku życia	143	13,5	110	13,7
		długotrwale bezrobotni	646	60,8	473	58,8
		powyżej 50. roku życia	338	31,8	241	30,0
		korzystający ze świadczeń z pomocy społecznej	61	5,7	20	2,5
posiadający co najmniej jedno dziecko do 6. roku życia		262	24,6	216	26,9	
posiadający co najmniej jedno dziecko niepełnosprawne do 18. roku życia		9	0,8	5	0,6	
niepełnosprawni	80	7,5	78	9,7		

Źródło: Sprawozdanie MRPiPS-01.

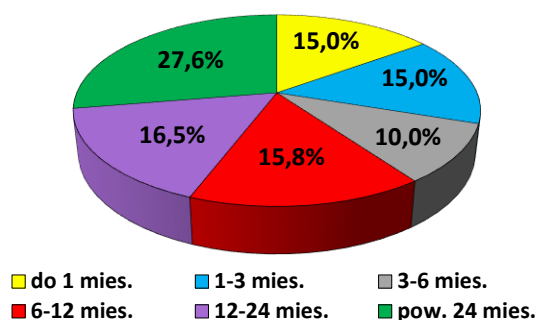
Największy udział w ogólnej liczbie bezrobotnych mieli bezrobotni znajdujący się w szczególnej sytuacji na rynku pracy (89,1%, co oznacza spadek o 0,9 pkt. proc. w porównaniu do 2017 r.) Najmniejszy udział przypadł zarejestrowanym cudzoziemcom (0,3%, co oznacza wzrost o 0,1 pkt. proc.).

Największy wzrost udziału w ogólnej liczbie zarejestrowanych dotyczył klientów PUP posiadających co najmniej jedno dziecko do 6. roku życia (o 2,3 pkt. proc. w porównaniu do końca września 2017 r.) Największy spadek nastąpił wśród osób bezrobotnych korzystających ze świadczeń z pomocy społecznej (o 3,2 pkt. proc.).

2.1 Bezrobotni według czasu pozostawania bez pracy

Na koniec września 2018 r. największą grupę bezrobotnych stanowiły osoby pozostające bez pracy powyżej 24 miesięcy (222 osoby, tj. 27,6%, czyli o 0,6 pkt. proc. mniej w porównaniu do 2017 r.). Najmniejszą grupę (10,0% wszystkich bezrobotnych, a jednocześnie o 0,6 pkt. proc. mniej, niż przed rokiem), tworzyli klienci urzędu pozostający bez pracy do miesiąca (80 osób).

**Bezrobotni zarejestrowani w PUP w Gołdapi
według okresu pozostawania bez pracy (stan na 30.09.2018 r.)**

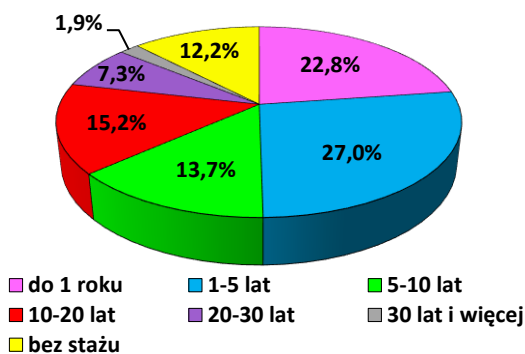


Źródło: Opracowanie własne PUP w Gołdapi na podstawie sprawozdania MRPiPS-01.

2.2 Bezrobotni według stażu pracy

Jeżeli za kryterium przyjmimy staż pracy bezrobotnych figurujących w ewidencji urzędu, najliczniejszą grupę tworzyły osoby z doświadczeniem zawodowym wynoszącym od 1 do 5 lat (217 osób), stanowiące 27,0% wszystkich zarejestrowanych bezrobotnych (0,6 pkt. proc. więcej w porównaniu do 2017 r.). Najmniejszą liczebnie grupę stanowili bezrobotni posiadający przynajmniej 30-letni staż zawodowy – 15 osób (1,9%, tj. o 0,2 pkt. proc. więcej niż przed rokiem).

**Bezrobotni zarejestrowani w PUP w Gołdapi
według okresu pozostawania bez pracy (stan na 30.09.2018 r.)**

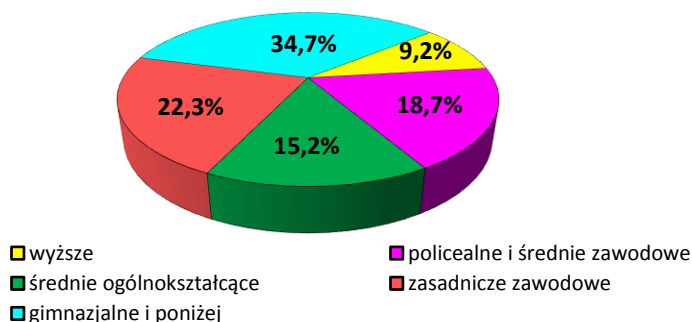


Źródło: Opracowanie własne PUP w Gołdapi na podstawie sprawozdania MRPiPS-01.

2.3 Bezrobotni według wykształcenia

Statystyki pokazują, że bezrobotni zarejestrowani w PUP w Gołdapi byli słabo wykształceni. Okazuje się, że na koniec września 2018 r. najliczniejsza była grupa klientów posiadających wykształcenie gimnazjalne lub niższe – 279 osób, co stanowiło 34,7% wszystkich zarejestrowanych bezrobotnych (o 2,6 pkt. proc. mniej w porównaniu do 2017 r.). Najmniej klientów PUP legitymowało się wykształceniem wyższym – były 74 takie osoby, tj. 9,2% ogółu bezrobotnych, czyli 0,1 pkt. proc. więcej, niż przed rokiem.

Bezrobotni według wykształcenia (stan na 30.09.2018 r.)



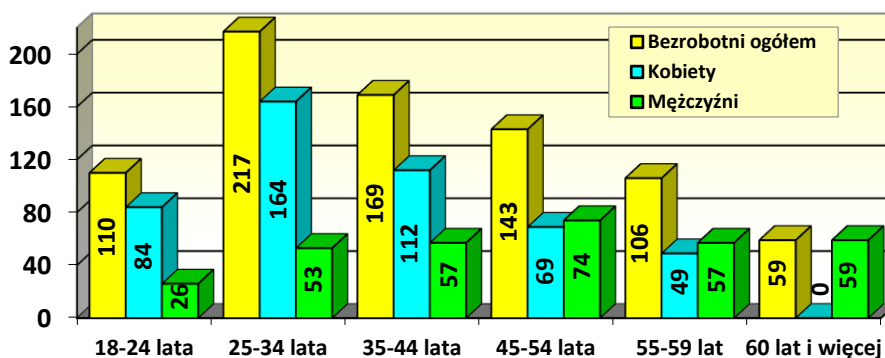
Źródło: Opracowanie własne PUP w Gołdapi na podstawie sprawozdania MRPiPS-01.

Jeżeli pod uwagę weźmiemy zarówno poziom wykształcenia, jak i czas pozostawania bez pracy, największą grupę tworzyły osoby z wykształceniem gimnazjalnym i niższym, a jednocześnie figurujące w ewidencji powyżej 24 miesięcy (105 bezrobotnych, tj. 13,1% ogółu zarejestrowanych). Najmniej było klientów należących do dwóch grup: osób z wykształceniem wyższym i statusem bezrobotnego wynoszącym powyżej 24 miesięcy, a także osób z wykształceniem średnim ogólnokształcącym oraz okresem pozostawania bez pracy mieszczącym się w przedziale od 3 do 6 miesięcy (po 9 bezrobotnych w każdej grupie, czyli 1,1% ogółu zarejestrowanych).

2.4 Bezrobotni według wieku

Ponad jedną czwartą wszystkich zarejestrowanych w PUP w Gołdapi (217 osób, tj. 27%) stanowili klienci w wieku między 25 a 34 rokiem życia. Udział tych bezrobotnych wzrósł o 0,7 pkt. proc. w porównaniu do 2017 r. Najmniejszą grupę tworzyli klienci w wieku 60 lat i starsi (59 osób, a więc 7,3%). Udział najstarszych bezrobotnych spadł o 2,2 pkt. proc. w stosunku do 2017 r.

Bezrobotni według wieku (stan na 30.09.2018 r.)



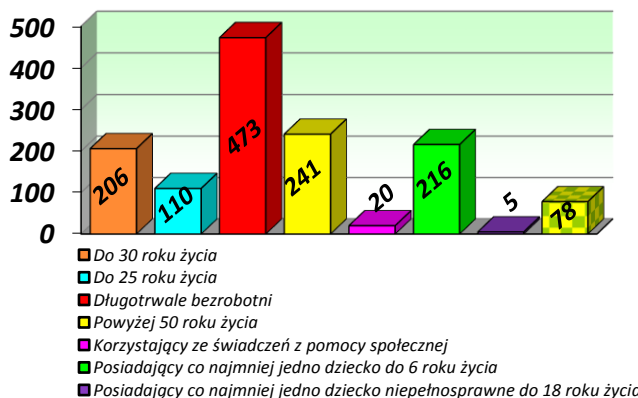
Źródło: Opracowanie własne PUP w Gołdapi na podstawie sprawozdania MRPiPS-01.

Najwięcej kobiet (164 osoby, tj. 34,3% wszystkich zarejestrowanych pań) znalazło się przedziale wiekowym między 25 a 34 rokiem życia. Najmniejszą grupę stanowiły kobiety w wieku 55-59 lat (49 osób, tj. 10,3% bezrobotnych mieszkanek powiatu gołdapskiego). W ewidencji nie figurowała już żadna kobieta w wieku 60 lub więcej lat, gdyż wiek emerytalny wynosi 60 lat i w chwili jego osiągnięcia, osoba jest wyłączana z ewidencji. Wśród mężczyzn najliczniej reprezentowani byli panowie w wieku 45-54 lata (74 osoby, tj. 22,7% mężczyzn), a najmniej mieściło się w przedziale wiekowym od 18 do 24 lat (26 osób, a więc 8,0%).

2.5 Bezrobotni znajdujący się w szczególnej sytuacji na rynku pracy

Bezrobotni wymienieni w art. 49 ustawy o promocji zatrudnienia i instytucjach rynku pracy stanowili 89,1% (716 osób) ogółu zarejestrowanych w PUP mieszkańców powiatu gołdapskiego. Należy tutaj zaznaczyć, że jedna osoba może jednocześnie spełniać kilka warunków i zaliczać się do różnych kategorii. Oznacza to, że np. długotrwale bezrobotny w wieku do 30 lat, posiada orzeczenie o stopniu niepełnosprawności, korzysta ze świadczeń z pomocy społecznej i wychowuje co najmniej jedno dziecko do 6. roku życia.

Liczba bezrobotnych znajdujących się w szczególnej sytuacji na rynku pracy zarejestrowanych w PUP w Gołdapi na 30.09.2018 r.



Źródło: Opracowanie własne PUP w Gołdapi na podstawie sprawozdania MRPiPS-01.

Wśród bezrobotnych znajdujących się w szczególnej sytuacji na rynku pracy, najliczniej reprezentowane były osoby długotrwale bezrobotne (473, czyli 66,1% wszystkich klientów PUP zaliczanych do osób wymienionych w art. 49 ustawy). Kobiety stanowiły tutaj 63,4% (300 osób). Najmniejszą grupę tworzyły osoby posiadające co najmniej jedno dziecko niepełnosprawne do 18. roku życia (5 osób, tj. 0,7%).

Najwięcej osób wymienionych w art. 49 ustawy o promocji zatrudnienia figurowało w ewidencji PUP powyżej 24 miesięcy (222 bezrobotnych, tj. 31,0% omawianej grupy), natomiast najmniej (63 osoby, czyli 8,8%) było klientów zarejestrowanych od 3 do 6 miesięcy.

Jeżeli chodzi o wiek, najliczniejszą grupę stanowiły osoby, które miały przynajmniej 25, ale nie ukończyły 35 lat (188 osób, tj. 25,3%). Wśród kobiet rzecz miała się podobnie – tę grupę wiekową reprezentowano najliczniej (154 osoby, 35,3% kobiet).

Klienci w szczególnej sytuacji na rynku pracy byli słabo wykształceni – osoby z dyplomem wyższej uczelni stanowiły jedynie 8,7% (62 osoby), natomiast najwięcej było bezrobotnych z wykształceniem gimnazjalnym lub niższym – 261 osób, czyli 36,5%, a jednocześnie aż 93,5% wszystkich najslabiej wykształconych klientów PUP.

Biorąc pod uwagę staż pracy bezrobotnych widać, że najwięcej było osób, których doświadczenie zawodowe wynosiło od 1 do 5 lat (190 bezrobotnych), a ich udział wśród osób w szczególnej sytuacji na rynku pracy osiągnął 26,5%, natomiast w grupie wszystkich osób o takim samym stażu – 87,6%. Najmniej było bezrobotnych z przynajmniej 30-letnim stażem, a ich udział wyniósł 2,1% klientów wyszczególnionych w art. 49 ustawy (15 osób), przy czym osoby te stanowiły 100% wszystkich osób legitymujących się stażem pracy wynoszącym 30 i więcej lat.

2.6 Bezrobotni z prawem do zasiłku

Na 30.09.2018 r. zarejestrowane były 123 osoby z prawem do zasiłku, które stanowiły 15,8% ogółu bezrobotnych. W grupie tej znalazły się 63 kobiety (51,2%). W stosunku do września 2017 r. liczba pobierających zasiłek zmniejszyła się o 36 osób, natomiast udział w ogólnej liczbie bezrobotnych wzrósł o 0,3 pkt. proc. Liczba kobiet uprawnionych do zasiłku spadła o 24 osoby. Mieszkańcy wsi pobierający zasiłki stanowili 11,8% (56 osób) bezrobotnych zamieszkujących tereny wiejskie, a jednocześnie 45,5% wszystkich klientów PUP z zasiłkiem. W porównaniu do 2017 r., liczba uprawnionych do zasiłku osób mieszkających na wsi, spadła o 19.

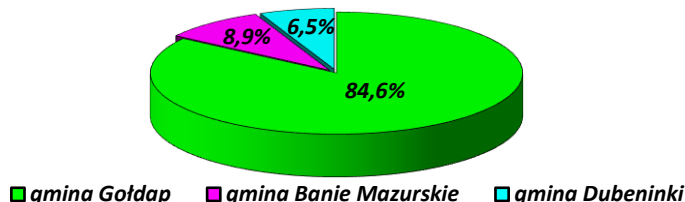
Bezrobotni a prawo do zasiłku wg gmin

Wyszczególnienie	Stan na 30.09.2017 r.			Stan na 30.09.2018 r.			Wzrost/spadek	
	Ogółem	Z prawem do zasiłku		Ogółem	Z prawem do zasiłku		Z prawem do zasiłku	
		razem	kobiety		razem	kobiety	razem	kobiety
1	2	3	4	5	6	7	6-3	7-4
Gmina Gołdap	750	124	69	592	104	55	-20	-14
Gmina Banie Mazurskie	192	22	13	133	11	4	-11	-9
Gmina Dubeninki	121	13	5	79	8	4	-5	-1
Ogółem	1063	159	87	804	123	63	-36	-24

Źródło: Opracowanie własne na podstawie sprawozdania MRPIPS-01.

Najwięcej bezrobotnych (104 osoby) uprawnionych do zasiłku mieszkało w gminie Gołdap, przy czym kobiety stanowiły 52,9% tej grupy. Drugą pod względem liczby bezrobotnych z prawem do zasiłku była gmina Dubeninki (11 osób), udział kobiet osiągnął 36,4%), a na trzecim miejscu uplasowała się gmina Banie Mazurskie (8 osób, wśród których panie stanowiły 50,0%).

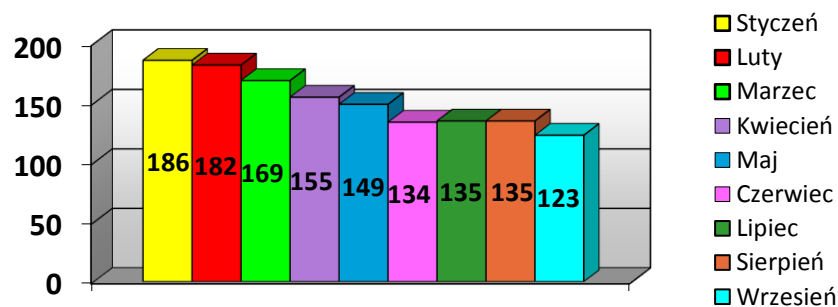
Udział bezrobotnych z prawem do zasiłku, mieszkających na terenie poszczególnych gmin powiatu gołdapskiego – stan na 30.09.2018 r.



Źródło: Opracowanie własne PUP w Gołdapi na podstawie sprawozdań MRPIPS-01.

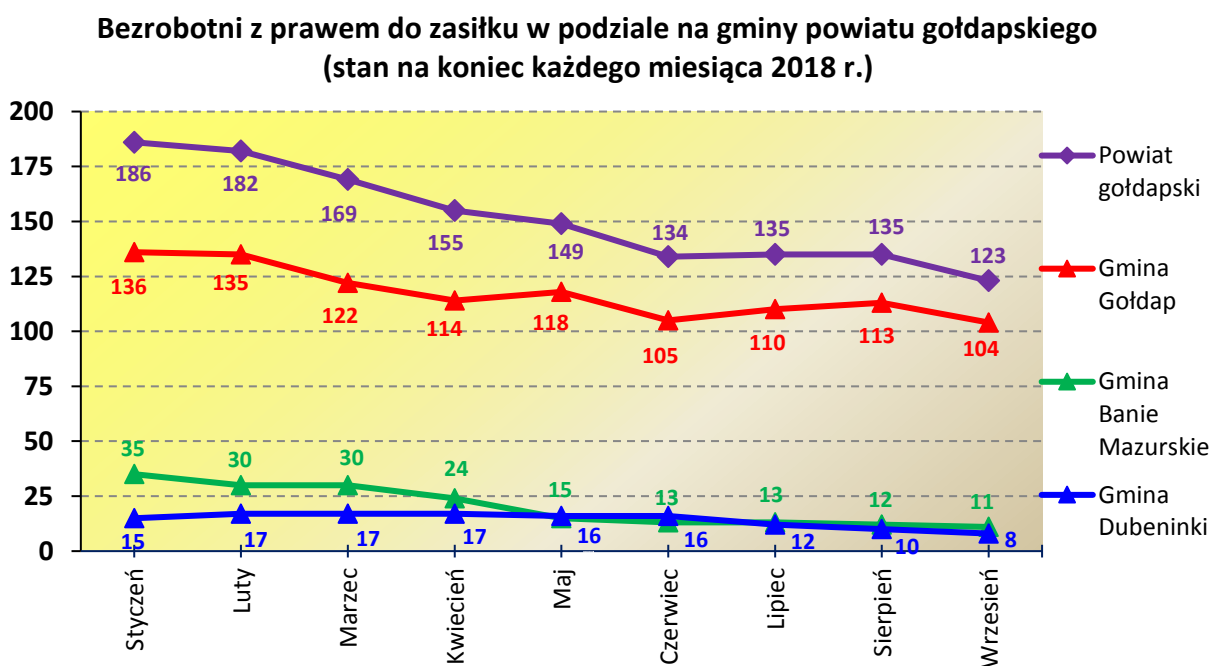
W I półroczu 2018 r. zaobserwowano sukcesywny spadek liczby osób z prawem do zasiłku dla bezrobotnych. Lipiec i sierpień zapisał się nieznacznym wzrostem (o 1 osobę w stosunku do czerwca, tj. do 135 osób), po czym we wrześniu nastąpił spadek o 12 osób. Styczeń zapisał się najwyższą wartością (186 osób), natomiast wrzesień – najniższą (123 osoby).

Bezrobotni z prawem do zasiłku w poszczególnych miesiącach 2018 r.



Źródło: Sprawozdanie MRPIPS-01.

W gminie Gołdap w styczniu było najwięcej osób z prawem do zasiłku (136), natomiast we wrześniu osiągnęła najniższą wartość od początku roku (104 osoby). W gminie Banie Mazurskie również styczeń był miesiącem o najwyższej liczbie bezrobotnych z prawem do zasiłku (35), a na koniec września była ona najniższa (11). W gminie Dubeninki miesiącami o najwyższej liczbie bezrobotnych pobierających zasiłek były: luty, marzec i kwiecień (po 17 osób), zaś najmniejszą grupą uprawnionych do tego świadczenia zapisał się wrzesień (8 osób).



Źródło: Opracowanie własne PUP w Gołdapi na podstawie sprawozdań MRPiPS-01.

2.7 Kobiety

Kobiety zarejestrowane na koniec września 2018 r. (478 osób) stanowiły 59,5% ogółu bezrobotnych. W porównaniu do 2017 r., liczba kobiet zmniejszyła się o 162 osoby, natomiast ich udział w ogólnej liczbie zarejestrowanych spadł o 0,8 pkt. proc.

Bezrobotne kobiety z terenu wiejskiego (299 osób) stanowiły 63,1% ogólnej liczby bezrobotnych zamieszkałych na wsi oraz 62,6% ogólnej liczby kobiet zarejestrowanych w powiecie. Prawo do zasiłku posiadały 63 kobiety, tj. 13,2%, w tym 30 mieszkanek terenów wiejskich, które stanowiły 10,0% wszystkich kobiet mieszkających na wsi, a jednocześnie 47,6% ogółu kobiet uprawnionych do zasiłku dla bezrobotnych.

3. ZMIANY W POZIOMIE BEZROBOCIA

Analiza płynności bezrobotnych, obejmująca rejestracje bezrobotnych i wyłączenia z ewidencji wskazuje, iż odpływ klientów PUP w ciągu trzech kwartałów 2018 r. był większy od napływu (o 272 osoby). Taką samą sytuację obserwujemy wśród zamieszkałych na wsi, w wieku do 30 lat, do 25 lat, osób powyżej 50 lat i długotrwale bezrobotnych, którzy wypadli najlepiej, ponieważ wyłączono o 48,3 pkt. proc. osób więcej, niż zarejestrowano. Najmniej korzystnie przedstawiała się sytuacja wśród bezrobotnych, którzy nie ukończyli 25. roku życia, ponieważ wykreślić z ewidencji PUP było tylko o 1,4 pkt. proc. więcej, niż rejestracji.

Napływ i odpływ bezrobotnych w trzech kwartałach 2018 r.

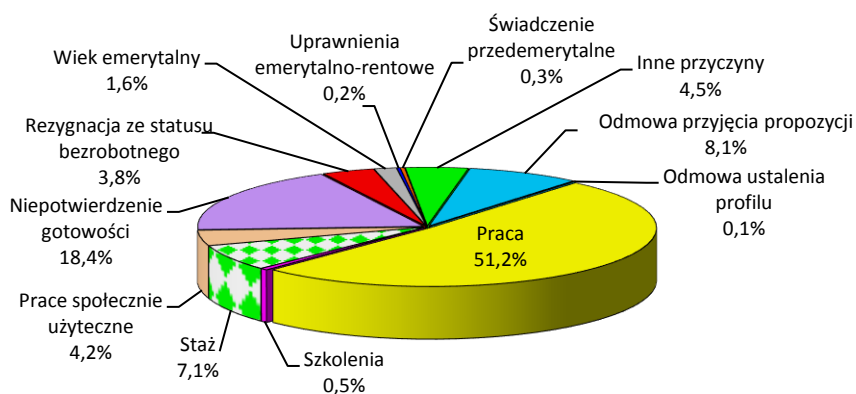
Wyszczególnienie	Bezrobotni zarejestrowani (napływ)	Bezrobotni wyrejestrowani (odpływ)	Wzrost/ spadek
1	2	3	3-2
Ogółem bezrobotni	1352	1624	+272
z tego:			
zamieszkali na wsi	670	866	+196
bezrobotni do 30. roku życia	509	544	+35
bezrobotni do 25. roku życia	289	293	+4
bezrobotni powyżej 50. roku życia	273	384	+111
długotrwale bezrobotni	377	559	+182

Źródło: Opracowanie własne PUP w Gołdapi na podstawie sprawozdania MRPIPS-01.

W omawianym okresie status bezrobotnego utraciły łącznie 1624 osoby. Najliczniejszą grupę (831 bezrobotnych) stanowiły osoby wyłączone z ewidencji z powodu podjęcia pracy. Pozostałe osoby (793) wykreślono z innych przyczyn:

- rozpoczęcie szkolenia – 8 osób,
- rozpoczęcie stażu – 116 osób, w tym bon stażowy – 1 osoba,
- prace społecznie użyteczne – 68 osób,
- odmowa bez uzasadnionej przyczyny przyjęcia propozycji odpowiedniej pracy zarobkowej lub innej formy pomocy – 132 osoby,
- odmowa ustalenia profilu pomocy – 1 osoba,
- niepotwierdzenie gotowości do pracy – 299 osób,
- dobrowolna rezygnacja ze statusu bezrobotnego – 61 osób,
- osiągnięcie wieku emerytalnego – 26 osób,
- nabycie uprawnień emerytalnych lub rentowych – 4 osoby,
- nabycie uprawnień do świadczenia przedemerytalnego – 5 osób,
- inne – 73 osoby.

Odpiływ bezrobotnych w trzech kwartałach 2018 r.

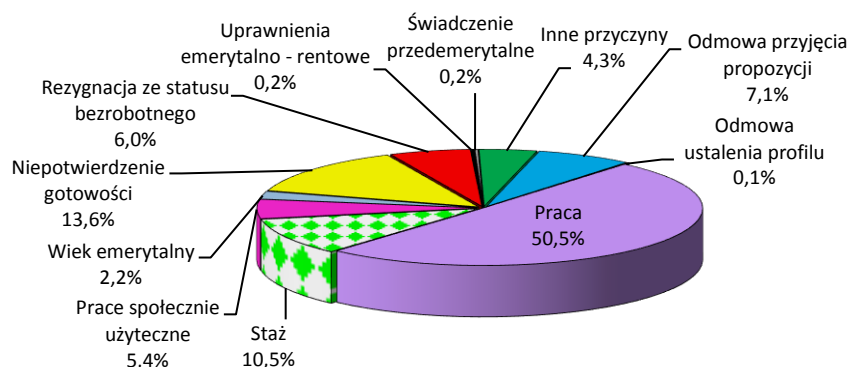


Źródło: Opracowanie własne PUP w Gołdapi na podstawie sprawozdania MRPiPS-01.

Od stycznia do września 2018 r. zarejestrowano 701, natomiast wyłączone z ewidencji 870 kobiet, przy czym 439 z nich podjęło zatrudnienie, co stanowiło 52,8% wszystkich podjęć pracy w powiecie. Pozostałych 431 kobiet zostało pozbawionych statusu bezrobotnej z następujących przyczyn:

- rozpoczęcie stażu – 91 osób, w tym bon stażowy – 1 osoba,
- prace społecznie użyteczne – 47 osób,
- odmowa bez uzasadnionej przyczyny przyjęcia propozycji odpowiedniej pracy zarobkowej lub innej formy pomocy – 62 osoby,
- odmowa ustalenia profilu pomocy – 1 osoba,
- niepotwierdzenie gotowości do pracy – 118 osób,
- dobrowolna rezygnacja ze statusu bezrobotnego – 52 osoby,
- osiągnięcie wieku emerytalnego – 19 osób,
- nabycie uprawnień emerytalnych lub rentowych – 2 osoby,
- nabycie uprawnień do świadczenia przedemerytalnego – 2 osoby,
- inne – 37 osób.

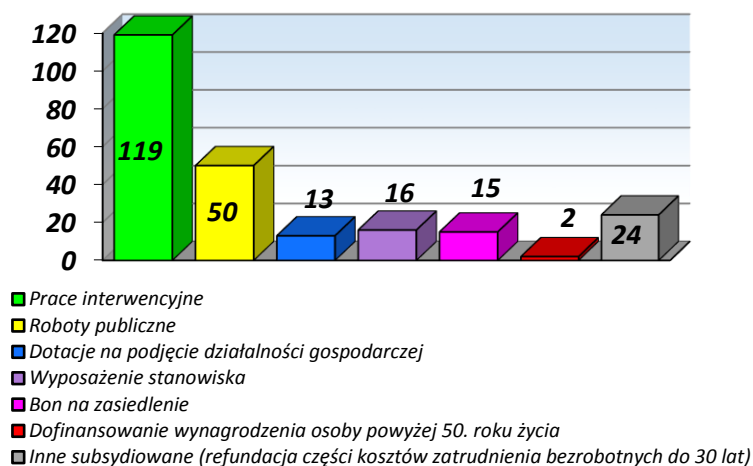
Wyłączenia bezrobotnych kobiet w trzech kwartałach 2018 r.



Źródło: Opracowanie własne PUP w Gołdapi na podstawie sprawozdania MRPiPS-01.

Wyłączenia z ewidencji PUP z powodu podjęcia pracy stanowiły 51,2% wszystkich wykreśleń bezrobotnych w 2018 r. Część, czyli 28,8% pracujących bezrobotnych (239 klientów, w tym 121 kobiet), zatrudniono na stanowiskach subsydiowanych.

Podjęcia pracy subsydiowanej wśród bezrobotnych w trzech kwartałach 2018 r.



Źródło: Opracowanie własne PUP w Gołdapi na podstawie sprawozdania MRPIPS-01.

Najliczniejszą grupę stanowili bezrobotni, którzy rozpoczęli prace interwencyjne (119 osób, tj. 49,8%), najmniej klientów zatrudniono w ramach dofinansowania wynagrodzenia osoby powyżej 50. roku życia (2 osoby, czyli 0,8%). Nikt nie otrzymał bonu zatrudnieniowego. W tym miejscu należy podkreślić, że w ramach popularnej wśród pracodawców formy wsparcia, funkcjonującej od 2016 do 2018 r., czyli refundacji części kosztów poniesionych na wynagrodzenia i składki na ubezpieczenia społeczne bezrobotnych do 30. roku życia, zatrudniono jedynie 24 osoby, ponieważ w 2018 r. nie zawiera się już umów z kontrahentami (wypłata refundacji musi zakończyć się do 31.12.2018 r.).

Zatrudnienie subsydiowane rozpoczęło łącznie 121 kobiet, co stanowiło 27,6% wszystkich wykreśleń z powodu podjęcia pracy wśród mieszanek powiatu gołdapskiego i 50,6% pracy subsydiowanej (75 – prace interwencyjne, 19 – roboty publiczne, 2 – działalność gospodarcza po otrzymaniu dotacji, 6 – zatrudnienie w ramach refundacji kosztów wyposażenia stanowiska pracy, 4 – bon na zasiedlenie, 1 – dofinansowanie wynagrodzenia osoby powyżej 50. roku życia, 14 – refundacja części kosztów poniesionych na wynagrodzenia i składki na ubezpieczenia społeczne bezrobotnych do 30. roku życia).

4. WOLNE MIEJSCA PRACY

Od początku 2018 r. pozyskano 792 wolne miejsca pracy, tj. o 147 mniej w porównaniu do 2017 r. Najwięcej ofert zarejestrowano w maju – 176, z kolei najmniej – w lipcu (44).

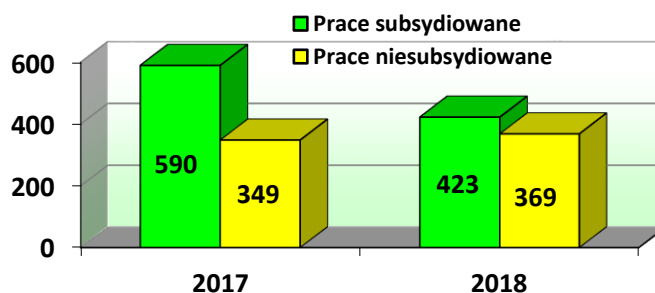
Wolne miejsca pracy zgłoszone w PUP w Gołdapi w trzech kwartałach 2018 r.

Wyszczególnienie		I kwartał 2018 r.	II kwartał 2018 r.	III kwartał 2018 r.	Razem
Ogółem		302	303	187	792
Zatrudnienie lub inna praca zarobkowa		165	248	183	596
Miejsca aktywizacji zawodowej		137	55	4	196
Z ogółem	Z tego				
	Stáže	64	53	3	120
	Przygotowanie zawodowe dorosłych	0	0	0	0
	Prace społecznie użyteczne	73	2	1	76
	Dla niepełnosprawnych	3	1	1	5
	Dla osób w okresie 12 mies. od ukończ. nauki	0	0	0	0
	Pracy subsydiowanej	207	114	102	423
	Z sektora publicznego	122	49	58	229
Pracy sezonowej	94	189	85	368	

Źródło: Sprawozdanie MRPiPS-01.

Oferty stażu (120, a więc 60,9%) były najliczniejsze ze wszystkich zgłoszonych wolnych miejsc aktywizacji zawodowej. Większość pozyskanych ofert (423, tj. 53,4%) dotyczyła zatrudnienia subsydiowanego.

Miejsca pracy subsydiowanej i niesubsydiowanej, pozyskane w trzech kwartałach 2017 i 2018 r.



Źródło: Opracowanie własne PUP na podstawie sprawozdania MRPiPS-01.

W porównaniu do 2017 roku, udział ofert niesubsydiowanych w ogólnej liczbie wolnych miejsc pracy zwiększył się o 9,4 pkt. proc., natomiast udział ofert subsydiowanych zmniejszył się o tyle samo. Liczba ofert bez wsparcia środkami publicznymi zwiększyła się o 20 wolnych miejsc pracy, czyli o 5,7 pkt. proc., co może świadczyć o nieznacznej poprawie sytuacji na lokalnym rynku zatrudnienia.

4.1 Giełdy pracy

Od początku 2018 r. odbyło się 9 giełd pracy (o 7 mniej w porównaniu do 2017 r.), zorganizowanych łącznie 7 pracodawcom, którzy oferowali 80 wolnych miejsc pracy (o 55 więcej, niż przed rokiem). W spotkaniach wzięło udział 69 osób (o 107 mniej, niż w 2017 r.), z których tylko 4 zostały zatrudnione (w tym jedna poszukująca pracy i jedna, która nie była obecna na giełdzie), czyli o 12 mniej, niż przed rokiem. Zorganizowane giełdy miały wyłonić osoby do pracy na stanowiskach: recepcjonista, fryzjer, pokojowa, kelner, spawacz, ślusarz, doradca klienta. Wśród osób zarejestrowanych w PUP obserwuje się coraz większą niechęć do podejmowania zatrudnienia, stąd wynika bardzo niska efektywność przeprowadzonych giełd (5,8%).

W omawianym okresie odbyło się także spotkanie dotyczące możliwości zatrudnienia w policji. Uczestniczyło w nim 13 osób, które otrzymały informatory oraz kwestionariusze osobowe do wypełnienia.

4.2 Targi Pracy i Edukacji

Dnia 20 marca 2018 r., w Hali Sportowo-Widowiskowej w Gołdapi, odbyły się III Targi Pracy i Edukacji, zorganizowane przez Powiatowy Urząd Pracy w Gołdapi. W przedsięwzięciu wzięło udział 38 wystawców. Swoje oferty zaprezentowali lokalni i krajowi pracodawcy, instytucje państwowe, agencje zatrudnienia, szkoły średnie i wyższe. Wśród wystawców znaleźli się również przedstawiciele Powiatowego Urzędu Pracy w Gołdapi, którzy informowali o usługach i instrumentach rynku pracy, a także o możliwościach podjęcia pracy za granicą.

Oferta wystawców tegorocznych targów była skierowana nie tylko do osób poszukujących zatrudnienia, ale również do młodzieży stojącej przed wyborem swojej drogi zawodowej. Założeniem targów było bezpośrednie spotkanie pracodawców, poszukujących zatrudnienia i młodzieży, a co za tym idzie, łatwiejsze porozumienie się, większa szansa na znalezienie interesujących ofert edukacyjnych, zatrudnienia, bądź kandydatów do pracy. Pracodawcy mieli nie tylko możliwość przedstawienia swojej oferty rekrutacyjnej, ale jednocześnie mogli poznać trendy panujące wśród młodzieży, która wkrótce wejdzie na rynek pracy.

Impreza spotkała się z dużym odzewem – Targi odwiedziło około 550 osób. Po raz kolejny okazało się, że jest to jedna z najpopularniejszych form promocji, z której chętnie korzystają pracodawcy poszukujący pracowników oraz instytucje edukacyjne, zachęcające do zapoznania się z ich kierunkami kształcenia.

5. PORADNICTWO ZAWODOWE

5.1 Szkolenia z zakresu umiejętności poszukiwania pracy

W 2018 r. przeprowadzono jedno trzytygodniowe szkolenie, którego celem było zachęcenie i zmotywowanie bezrobotnych do większej aktywności, uzupełnienia wiedzy i umiejętności w dziedzinie poszukiwania zatrudnienia, ułatwienie wejścia lub powrotu na rynek pracy. Forma ta przede wszystkim adresowana jest do osób, które czują się zniechęcone i przestały wierzyć, że zdobycie pracy jest możliwe lub brakuje im doświadczenia w poszukiwaniu zatrudnienia, dlatego obawiają się pierwszego spotkania z pracodawcą. Głównym problemem uczestniczek był brak motywacji do samodzielnego poszukiwania pracy, negatywne nastawienie do podjęcia jakichkolwiek działań, niskie poczucie własnej wartości. Do prowadzenia zajęć włączony został radca prawny, który omówił istniejące formy zatrudnienia, a także pośrednik pracy, którego zadaniem była pomoc w opracowaniu planu działania na ostatni tydzień szkolenia i wskazanie zakładów zatrudniających w zawodach wybranych przez uczestniczki. Problematykę zatrudnienia w ramach umów uaktywniających przedstawiła Lila Redzińska – kierownik Biura Terenowego ZUS w Gołdapi. W ramach szkolenia odbyły się symulacje rozmów kwalifikacyjnych, podczas których w rolę rekrutującego wcieliła się jedna z pracownic PUP. Ćwiczenia pomagają przełamać dystans do pracodawcy, zmienić negatywne nastawienie bezrobotnych do nawiązania pierwszego kontaktu z zatrudniającym. Tak prowadzone zajęcia umożliwiają wykorzystanie teoretycznej wiedzy w praktyce, ale jeszcze w bezpiecznych warunkach. Trzeci, tzw. aktywny tydzień szkolenia był czasem, w którym uczestniczki samodzielnie starały się znaleźć zatrudnienie – udało się to 2 z nich.

Udział w omawianym szkoleniu rozpoczęło 8 kobiet, natomiast zakończyło 7 z nich: 2 były w wieku do 25 lat, 2 długotrwale bezrobotne, 1 korzystała ze świadczeń pomocy społecznej, 3 posiadały co najmniej jedno dziecko do 6. roku życia oraz 4 mieszkanki wsi.

6. WYDATKI FUNDUSZU PRACY NA PRZECIWDZIAŁANIE BEZROBOCIU

Na koniec września 2018 r. limit środków Funduszu Pracy na aktywne formy przeciwdziałania bezrobociu wynosił 4 858 300,00 zł. Część tej kwoty (1 195 070,23 zł, czyli 40,3%) została przeznaczona na realizację projektów współfinansowanych przez Unię Europejską: 676 566,21 zł w ramach Programu Operacyjnego Wiedza Edukacja Rozwój (POWER) oraz 1 279 504,02 zł w ramach Regionalnego Programu Operacyjnego Województwa Warmińsko-Mazurskiego (RPOWiM). W porównaniu do limitu z końca września 2017 r., środki przyznane na rok bieżący są niższe o 15,5 pkt. proc.

W omawianym okresie aktywne formy przeciwdziałania bezrobociu rozpoczęło 431 mieszkańców powiatu gołdapskiego (w tym 259 kobiet), czyli o 24,3 pkt. proc. mniej, niż w roku 2017 (spadek o 138 osób).

Liczba osób, które rozpoczęły udział w poszczególnych aktywnych formach przeciwdziałania bezrobociu

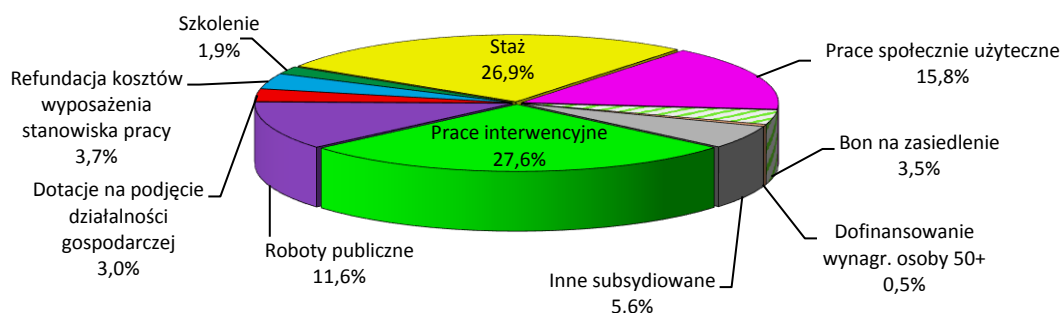
Lp.	Rodzaj programu	Liczba osób		Wzrost/ Spadek
		Trzy kwartały 2017 r.	Trzy kwartały 2018 r.	
1	2	3	4	4-3
1.	Prace interwencyjne	90	119	+29
2.	Roboty publiczne	58	50	-8
3.	Jednorazowe środki na podjęcie działalności gospodarczej	19	13	-6
4.	Refundacja kosztów wyposażenia/ doposażenia stanowiska pracy	27	16	-11
5.	Bon na zasiedlenie	24	15	-9
6.	Dofinansowanie wynagrodzenia osoby powyżej 50 lat	2	2	0
7.	Inne subsydiowane	47*	24*	-23
8.	Szkolenia	12	8	-4
	w tym: bon szkoleniowy	4	0	-4
9.	Staż	209	116	-93
	w tym: bon stażowy	2	1	-1
10.	Prace społecznie użyteczne	81	68	-13
Ogółem		569	431	-138

* W 2017 i 2018 r. była to refundacja części kosztów wynagrodzeń osób do 30. roku życia.

Źródło: Sprawozdanie MRPIPS-01.

Spadek liczby objętych wsparciem dotyczył 80% aktywnych form. Mimo wczesnego rozpoczęcia realizacji projektów współfinansowanych ze środków EFS, nie udało się zaktywizować większej niż przed rokiem liczby bezrobotnych, ponieważ znacznie trudniej zrekrutować uczestników do projektów, poza tym w ewidencji PUP figurowało znacznie mniej osób, niż w 2017 r. Jedyny wzrost liczby rozpoczynających aktywną formę dotyczył prac interwencyjnych – liczba bezrobotnych, którzy z nich skorzystali, wzrosła o 29 osób (32,2 pkt. proc.), natomiast nikt nie rozpoczął przygotowania zawodowego dorosłych, a także nie otrzymał bonu zatrudnieniowego.

Osoby rozpoczynające aktywne formy przeciwdziałania bezrobociu w trzech kwartałach 2018 r.

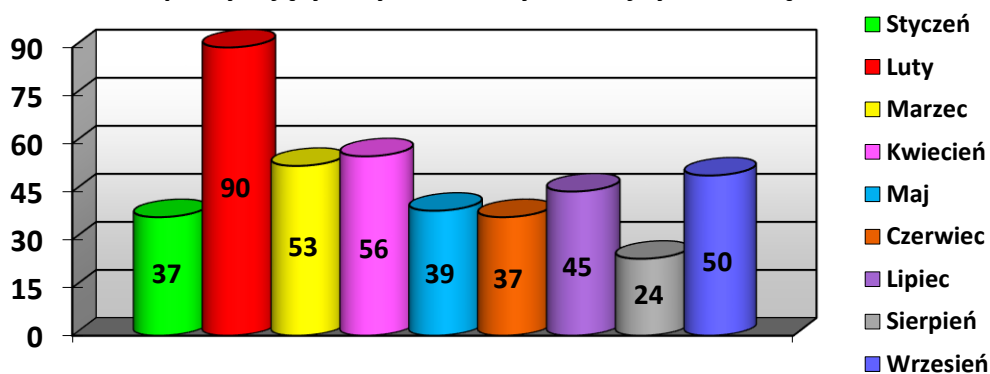


Źródło: Opracowanie własne PUP w Gołdapi na podstawie sprawozdania MRPiPS-01.

W omawianym okresie najpopularniejsze okazały się prace interwencyjne, a osoby rozpoczynające tę formę stanowiły 27,6% wszystkich klientów objętych aktywizacją, co oznacza wzrost o 11,8 pkt. proc. w porównaniu do 2017 r. Na drugim miejscu znalazł się staż, gdyż jego udział osiągnął 26,9%, a jednocześnie spadł o 9,8 pkt. proc. w stosunku do 2017 r.

Porównując kolejne miesiące 2018 r. widać, że z największą liczbą bezrobotnych zaktywizowano w lutym (90 osób), a najniższy okazał się sierpień (24 bezrobotnych). W lutym najliczniejszą grupę zaktywizowanych stanowiły osoby rozpoczynające prace społecznie użyteczne (47 osób, tj. 52,2% objętych aktywizacją).

Bezrobotni rozpoczynający aktywne formy w kolejnych miesiącach 2018 r.



Źródło: Opracowanie własne PUP w Gołdapi na podstawie sprawozdania MRPiPS-01.

6.1 Programy przeciwdziałania bezrobociu

W omawianym okresie przygotowano i złożono do Wojewódzkiego Urzędu Pracy w Olsztynie 5 wniosków o przyznanie środków z rezerwy Funduszu Pracy na realizację:

1. programu aktywizacji zawodowej bezrobotnych w wieku 45 lat i powyżej, adresowanego do 16 osób, które podejmą zatrudnienie w ramach prac

interwencyjnych, budżet programu: 90 690,48 zł, w tym kwota z rezerwy FP: 72 000 zł, okres realizacji: 02.05-31.12.2018 r.;

2. programu staży organizowanych w placówkach Agencji Restrukturyzacji i Modernizacji Rolnictwa, kierowanego do 3 osób bezrobotnych, budżet programu: 23 115,14 zł, w tym kwota z rezerwy: FP 23 000,00 zł, okres realizacji: 02.05-31.12.2018 r.;
3. programu aktywizacji zawodowej bezrobotnych w regionach wysokiego bezrobocia, kierowanego do 26 osób, które skorzystają z następujących form wsparcia: roboty publiczne (19 osób), prace interwencyjne (5 osób), bon na zasiedlenie (2 osoby), budżet programu to 248 414,00 zł, w tym z rezerwy FP: 238 000 zł, okres realizacji: 28.06.2018 r. – 30.04.2019 r.;
4. programu aktywizacji zawodowej bezrobotnych zamieszkałych na wsi, adresowanego do 25 osób, formy wsparcia: roboty publiczne (14 osób), prace interwencyjne (9 osób), całkowity budżet programu: 173 692,00 zł, w tym kwota wnioskowana z rezerwy FP: 161 000,00 zł, okres realizacji: 28.06.2018 r. – 31.03.2019 r.;
5. programu aktywizacji zawodowej bezrobotnych w regionach wysokiego bezrobocia, kierowanego do 36 osób, które skorzystają z następujących form wsparcia: roboty publiczne (16 osób), prace interwencyjne (8 osób), jednorazowe środki na podjęcie działalności gospodarczej (1 osoba), refundacja kosztów wyposażenia stanowiska pracy (1 osoba), szkolenia indywidualne (5 osób), bon na zasiedlenie (2 osoby), studia podyplomowe (3 osoby), budżet programu: 228 431,00 zł, w tym z rezerwy FP pochodzi 227 400,00 zł, okres realizacji: 10.09.2018 r. – 31.12.2020 r.

Złożono wnioski o dofinansowanie projektu „Aktywizacja po 30 (2018)”, realizowanego w ramach RPOWiM 2014-2020. Celem projektu jest zwiększenie możliwości zatrudnienia osób bezrobotnych w wieku 30 lat i więcej w powiecie gołdapskim. Projekt jest skierowany do 100 osób zarejestrowanych w PUP w Gołdapi jako bezrobotne, a jednocześnie należących co najmniej do jednej z następujących grup: osób powyżej 50. roku życia, długotrwale bezrobotnych, kobiet, niepełnosprawnych, osób o niskich kwalifikacjach. W ramach projektu realizowane będą następujące zadania:

- ✓ poradnictwo zawodowe lub pośrednictwo pracy – 100 osób,
- ✓ staż trwający do 6 miesięcy – 60 osób,
- ✓ jednorazowe środki na podjęcie działalności gospodarczej – 10 osób,
- ✓ refundacja kosztów wyposażenia stanowiska pracy – 10 osób,
- ✓ prace interwencyjne – 20 osób.

Budżet projektu wynosi 1 060 093,02 zł, przy czym ze środków EFS pochodzi kwota 901 079,07 zł, a realizacja będzie trwała od 1 stycznia do końca grudnia 2018 r. Głównym rezultatem projektu będzie podjęcie zatrudnienia przez co najmniej 47% uczestników. Rezultatem będzie także podjęcie pracy lub działalności na własny rachunek po opuszczeniu programu przez:

- ✓ 47 osób bezrobotnych, w tym długotrwale bezrobotnych,
- ✓ 10 osób długotrwale bezrobotnych,
- ✓ 2 osoby z niepełnosprawnościami,
- ✓ 8 osób w wieku 50 lat i więcej,
- ✓ 19 osób o niskich kwalifikacjach.

Ponadto w ramach udzielonych z EFS środków na podjęcie działalności gospodarczej utworzonych zostanie 10 miejsc pracy.

Realizacja projektu rozpoczęła się jeszcze przed złożeniem wniosku i podpisaniem umowy o dofinansowanie, ponieważ za kwalifikowalne można było uznać wydatki związane z projektem poniesione od 01.01.2018 r. Do końca września br. do projektu przystąpiło 98 osób: wszystkich objęto poradnictwem zawodowym, 90 osób skorzystało z usługi pośrednictwa pracy, 58 rozpoczęło staż, 7 uczestników otrzymało dotacje na podjęcie działalności gospodarczej, 22 – zatrudniono w ramach prac interwencyjnych.

Z powodu znacznych oszczędności, powstałych z powodu przerwania stażu przez uczestników projektu, planowana jest zmiana wniosku o dofinansowanie i zwiększenie liczby osób objętych wsparciem.

Realizowane były także dwa projekty, które rozpoczęły się w 2017 r.:

1. „Aktywizacja osób młodych pozostających bez pracy w powiecie gołdapskim (III)”, kierowany do 185 osób w wieku 18-29 lat, trwający od 01.02.2017 r. do 31.12.2018 r. W 2018 r. do projektu przystąpiło 58 osób: wszystkich objęto poradnictwem zawodowym, 52 osoby – pośrednictwem pracy, 46 – rozpoczęło staż, 5 – przyznano dotacje na podjęcie działalności gospodarczej, zaś 6 osób otrzymało bony na zasiedlenie. Od początku realizacji projektu udział w nim rozpoczęło 185 osób: wszystkich objęto poradnictwem zawodowym, 172 osoby – pośrednictwem pracy, 155 – stażami, 12 – przyznano dotacje na podjęcie działalności gospodarczej, natomiast 17 osób otrzymało bony na zasiedlenie. Wydatki projektu w 2018 r. wyniosły 587 183,35 zł (od początku realizacji projektu: 1 392 193,51 zł);
2. „Aktywizacja po 30 (2017)”, adresowany do osób bezrobotnych w wieku powyżej 29. roku życia, z ustalonym I lub II profilem pomocy, jednocześnie należących co najmniej do jednej z grup: klientów powyżej 50. roku życia, długotrwale bezrobotnych, kobiet, niepełnosprawnych, osób o niskich kwalifikacjach. Okres realizacji przedsięwzięcia to: 01.01.2017 r. – 31.08.2018 r. W 2018 r. do projektu przystąpiły 4 osoby: wszyscy zostali objęci poradnictwem zawodowym i pośrednictwem pracy, 1 rozpoczęła prace interwencyjne, 1 – została zatrudniona na stanowisku utworzonym w ramach refundacji kosztów wyposażenia. Łącznie udział w projekcie rozpoczęło 185 osób: wszystkich objęto poradnictwem zawodowym, 174 osoby – pośrednictwem pracy, 131 rozpoczęło staż, 11 otrzymało środki na podjęcie własnej działalności gospodarczej, 27 – zatrudniono w ramach

prac interwencyjnych, natomiast 14 – podjęło pracę w ramach refundacji kosztów wyposażenia lub doposażenia stanowiska pracy. Łączne wydatki projektu w 2018 r. wyniosły 213 233,27 zł, z kolei od początku realizacji – 1 592 328,30 zł. Rezultatem jest podjęcie pracy lub działalności na własny rachunek po opuszczeniu programu przez:

- ✓ 136 osób bezrobotnych, w tym długotrwale bezrobotnych,
- ✓ 95 kobiet (efektywność zatrudnieniowa: 77,9%)
- ✓ 51 długotrwale bezrobotnych (efektywność: 69,6%),
- ✓ 109 osób o niskich kwalifikacjach (efektywność: 76,7%),
- ✓ 33 osoby powyżej 50 lat (efektywność zatrudnieniowa: 69,2%),
- ✓ 10 osób z niepełnosprawnościami (efektywność: 100,0%).

6.2 Wydatki na aktywne formy przeciwdziałania bezrobociu

Poniższa tabela przedstawia wydatki, zobowiązania oraz zaangażowanie środków Funduszu Pracy, które PUP w Gołdapi przeznaczył na aktywne formy przeciwdziałania bezrobociu w trzech kwartałach 2018 r. W przypadku programów przeciwdziałania bezrobociu, w kwocie limitu ujęty jest także wkład własny PUP.

Wydatki, zobowiązania i zaangażowanie środków Funduszu Pracy na aktywne formy przeciwdziałania bezrobociu na 30.09.2018 r. (w zł)

L.p.	Formy aktywizacji	Przyznany limit	Kwota wydatkowana	Zobowiązania i zaangażowanie środków	Razem (4+5)	Zaangażowanie limitu w %
1	2	3	4	5	6	7
A	ALGORYTM	1 015 569,87	787 885,51	211 810,22	15 874,14	98,44
1.	Szkolenia (w tym bon szkoleniowy)	45 147,66	35 187,91	6 529,88	41 717,79	92,40
2.	Staż (w tym bon stażowy)	81 598,60	71 901,52	9 616,50	81 518,02	99,90
3.	Prace interwencyjne	474 292,80	365 309,72	108 625,55	473 935,27	99,92
4.	Roboty publiczne	91 828,44	91 828,44	0,00	91 828,44	100,00
5.	Jednorazowe środki na podjęcie dział. gosp.	23 769,25	23 769,25	0,00	23 769,25	100,00
6.	Refundacja kosztów wyposaż. lub doposaż.	27 784,17	24 000,00	0,00	24 000,00	86,38
7.	Prace społecznie użyteczne	116 034,00	51 741,30	64 291,80	116 033,10	99,99
8.	Klub pracy	5 087,32	5 087,32	0,00	5 087,32	100,00
9.	Bon na zasiedlenie	48 000,00	48 000,00	0,00	48 000,00	100,00
10.	Dofin. wynagr. osoby powyżej 50 lat	58 396,00	40 198,00	18 198,00	58 396,00	100,00
11.	Studia podyplomowe	14 434,00	6 633,52	1 954,00	8 587,52	59,50
12.	Stypendium za naukę	8 377,80	7 332,20	0,00	7 332,20	87,52
13.	Opieka nad dzieckiem lub osobą zależną	20 299,83	16 856,33	2 594,49	19 450,82	95,82
14.	Badania	520,00	40,00	0,00	40,00	7,69
B	INNE ZADANIA W RAMACH FUNDUSZU PRACY	1 102 700,00	830 114,72	239 021,78	1 069 136,50	96,96
1.	Dofin. części wynagr. osoby do 30. roku życia	1 102 700,00	830 114,72	239 021,78	1 069 136,50	96,96
C	PROGRAMY PRZECIWDZIAŁANIA BEZROBOCIU	783 959,90	179 579,59	573 788,48	753 368,07	96,10

1.	Aktywizacja zawod. bezrob. w regionach wysokiego bezrobocia (z 2017 r.)	9 375,20	9 375,20	0,00	9 375,20	100,00
2.	Aktywizacja zawod. bezrob. długotrwale (z 2017 r.)	10 242,08	10 242,08	0,00	10 242,08	100,00
3.	Aktywizacja zawod. bezrob. w wieku 45 lat i powyżej	90 690,48	41 358,86	49 331,62	90 690,48	100,00
4.	Program staży w placówkach ARiMR	23 115,14	11 318,29	11 753,46	23 071,75	99,81
5.	Aktywizacja zawod. bezrob. w regionach wysokiego bezrobocia 2018	248 414,00	66 865,97	181 548,03	248 414,00	100,00
6.	Aktywizacja zawod. bezrob. zamieszk. na wsi	173 692,00	24 419,19	133 271,93	157 691,12	90,79
7.	Aktywizacja zawod. bezrob. w regionach wysokiego bezrobocia 2018/2	228 431,00	16 000,00	197 883,44	213 883,14	93,63
D	EUROPEJSKI FUNDUSZ SPOŁECZNY	1 956 070,23	1 611 303,89	214 962,55	1 826 266,44	93,36
1.	POWER 2014-2020 (2017-2018)	676 566,21	587 183,35	82 324,16	669 507,51	98,96
2.	RPOWiM na lata 2014-2020 (2017-2018)	219 411,00	213 233,27	0,00	213 233,27	97,18
3.	RPOWiM na lata 2014-2020 (2018)	1 060 093,02	810 887,27	132 638,39	943 525,66	89,00
	OGÓŁEM (A+B+C+D)	4 858 300,00	3 408 883,71	1 238 399,33	4 648 466,74	95,68

Źródło: Opracowanie własne PUP w Gołdapi.

6.3 Krajowy Fundusz Szkoleniowy

Krajowy Fundusz Szkoleniowy stanowi wydzieloną część Funduszu Pracy, przeznaczoną na dofinansowanie kształcenia ustawicznego pracodawców oraz pracowników, podejmowanego z inicjatywy lub za zgodą pracodawcy. Celem utworzenia KFS jest zapobieganie utracie zatrudnienia przez osoby pracujące z powodu kompetencji nieadekwatnych do wymagań dynamicznie zmieniającej się gospodarki. W 2018 r. środki KFS można przeznaczyć na:

- określenie potrzeb pracodawcy w zakresie kształcenia ustawicznego w związku z ubieganiem się o sfinansowanie tego kształcenia ze środków z KFS,
 - kursy oraz studia podyplomowe realizowane z inicjatywy pracodawcy lub za jego zgodą,
 - egzaminy umożliwiające uzyskanie dyplomów potwierdzających nabycie umiejętności, kwalifikacji lub uprawnień zawodowych,
 - badania lekarskie i psychologiczne wymagane do podjęcia kształcenia lub pracy zawodowej po ukończeniu kształcenia,
 - ubezpieczenie od następstw nieszczęśliwych wypadków w związku z podjętym kształceniem,
 - promocję KFS.
- Priorytetami wydatkowania środków KFS są:
- finansowe wsparcie kształcenia ustawicznego w zawodach deficytowych, określonych w „Barometrze zawodów na 2018 rok”, zidentyfikowanych w powiecie gołdapskim lub województwie warmińsko-mazurskim,

- wsparcie kształcenia ustawicznego w związku z zastosowaniem nowych technologii i narzędzi pracy w firmach,
- wsparcie kształcenia ustawicznego osób, które mogą udokumentować wykonywanie (przez co najmniej 15 lat) prac w szczególnych warunkach lub o szczególnym charakterze, a którym jednocześnie nie przysługuje prawo do emerytury pomostowej,
- wsparcie zawodowego kształcenia ustawicznego w sektorach: przetwórstwo przemysłowe, transport i gospodarka magazynowa oraz opieka zdrowotna i pomoc społeczna.

Od początku 2018 r. podpisano 9 umów i 1 porozumienie, na mocy których 61 pracowników i 1 pracodawca podejmą kształcenie ustawiczne finansowane ze środków KFS, mające formę następujących szkoleń:

- kurs kandydatów na kierowców kat. C,
- kurs kandydatów na kierowców kat. C+E,
- obsługa suwnic z poziomu roboczego,
- kwalifikacja wstępna przyspieszona w zakresie prawa jazdy kat. C,
- szkolenia okresowe dla kierowców (bez egzaminu),
- terapia mięśniowo-powięziowych punktów spustowych z funkcjonalną diagnostyką narządów ruchu,
- akademia podatkowa dla samodzielnych księgowych.

Część przyznanej kwoty (4,84%) przeznaczono na promocję KFS wśród lokalnych pracodawców. Do końca września 2018 r. zaangażowano 91,68% limitu środków KFS.

**Przyznany limit środków, wydatki oraz stopień wykorzystania środków
Krajowego Funduszu Szkoleniowego w 2018 r. (w zł)**

L.p.	Wyszczególnienie	Przyznany limit środków	Wydatki	Zaangażowanie	Wydatki + zaangażowanie	Wykorzystanie limitu (w %)
1	2	3	4	5	6	7
KRAJOWY FUNDUSZ SZKOLENIOWY		62 000,00	44 626,00	12 218,40	56 844,40	91,68
1.	Kształcenie ustawiczne	59 000,00	44 626,00	12 218,40	56 844,40	96,35
2.	Promocja KFS	3 000,00	0,00	0,00	0,00	0,00

Źródło: Opracowanie własne PUP w Gołdapi.

7. WNIOSKI:

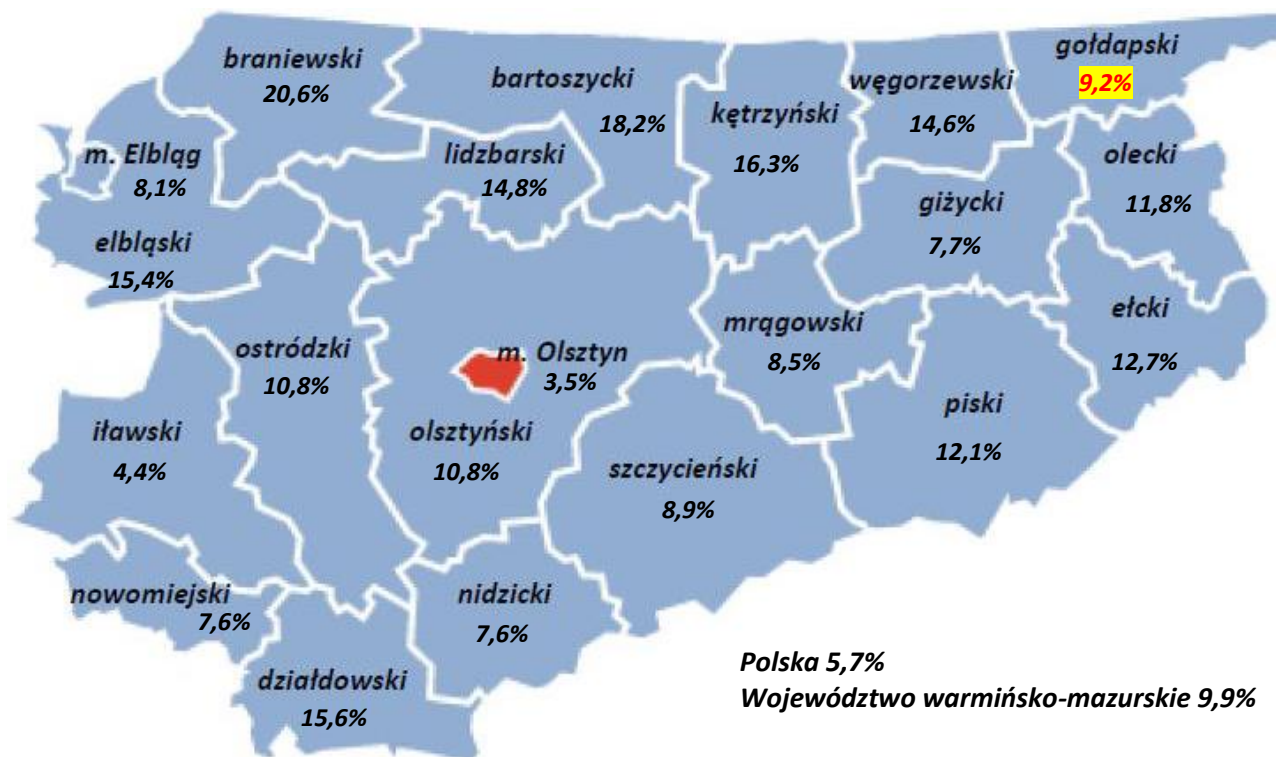
1. W porównaniu do 30.09.2017 r. liczba bezrobotnych zarejestrowanych w PUP spadła o 259 osób.
2. W stosunku do 01.01.2002 r. liczba bezrobotnych zmniejszyła się o 4019 osób.

3. Stopa bezrobocia na koniec września 2018 roku wyniosła 9,2% – powiat gołdapski znalazł się za 113 powiatami w kraju, a jednocześnie za 13 w województwie.
4. Stopa bezrobocia spadła o 2,7 pkt. proc. w porównaniu do 30.09.2017 r., natomiast o 30,4 pkt. proc. w stosunku do końca 2002 r.
5. Stopa bezrobocia w powiecie gołdapskim niższa niż w województwie, a także niższa niż dwukrotność stopy bezrobocia liczonej dla kraju,
6. Stopa bezrobocia w powiecie gołdapskim, wg stanu na 30.09.2018 r., najniższa od momentu powstania powiatu gołdapskiego, tj. od 2002 r.
7. W stosunku do 30.09.2017 r. liczba zarejestrowanych kobiet spadła o 162 osoby.
8. Spadek udziału kobiet (o 0,8 pkt. proc.) w ogólnej liczbie bezrobotnych w stosunku do 30.09.2017 r.
9. Spadek liczby zarejestrowanych w PUP mieszkańców wsi – o 168 osób w porównaniu do końca września 2017 r.
10. Odpływ bezrobotnych o 272 osoby większy w porównaniu do napływu, przy czym taką sytuację zaobserwowano wśród zamieszkałych na wsi, klientów powyżej 50 roku życia, długotrwale bezrobotnych, wśród osób w wieku do 30 oraz do 25 lat.
11. Spadek liczby bezrobotnych znajdujących się w szczególnej sytuacji na rynku pracy – o 241 osób w porównaniu do 30.09.2017 r.
12. Spadek liczby:
 - bezrobotnych do 30. roku życia (o 82 osoby),
 - bezrobotnych do 25. roku życia (o 33 osoby),
 - długotrwale bezrobotnych (o 173 osoby),
 - bezrobotnych w wieku powyżej 50 lat (o 97 osób),
 - korzystających ze świadczeń pomocy społecznej (o 41 osób),
 - posiadających dziecko do 6. roku życia (o 46 osób),
 - posiadających dziecko niepełnosprawne do 18. roku życia (o 4 osoby),
 - niepełnosprawnych (o 2 osoby),
 - bezrobotnych będących w okresie do 12 miesięcy od dnia ukończenia szkoły (o 10 osób),
 - bezrobotnych bez kwalifikacji zawodowych (o 111 osób),
 - bezrobotnych bez doświadczenia zawodowego (o 56 osób),
 - kobiet, które nie podjęły zatrudnienia po urodzeniu dziecka (o 42 osoby),
 - poprzednio pracujących (o 228 osób),
 - zwolnionych z przyczyn zakładu pracy (o 9 osób),
 - dotychczas niepracujących (o 31 osób)
 w porównaniu do końca września 2017 r.
13. Liczba zarejestrowanych cudzoziemców nie zmieniła się w porównaniu do końca września 2017 r.

- 14.** Spadek liczby bezrobotnych posiadających prawo do zasiłku o 36 osób w porównaniu do 30.09.2017 r.
- 15.** Spadek liczby wolnych miejsc pracy pozyskanych w trzech kwartałach 2018 r. (o 147 ofert), w porównaniu do 2017 r.
- 16.** Spadek liczby wolnych miejsc pracy dotyczących subsydiowanego zatrudnienia, pozyskanych od stycznia do końca września 2018 r. – o 167 mniej w porównaniu do 2017 r.
- 17.** Wzrost liczby ofert dotyczących niesubsydiowanych miejsc pracy, pozyskanych w 2018 r. (o 20) w porównaniu do roku ubiegłego.
- 18.** Spadek liczby bezrobotnych, którzy rozpoczęli różnego rodzaju formy aktywizacji (o 138 osób) w porównaniu do 2017 r.

8. STOPA BEZROBOCIA REJESTROWANEGO W WOJEWÓDZTWIE WARMIŃSKO – MAZURSKIM WEDŁUG POWIATÓW

Stopa bezrobocia rejestrowanego według powiatów (stan na 30.09.2018 r.)



Źródło: <http://wupolsztyn.praca.gov.pl>

Sporządziła: Monika Górna