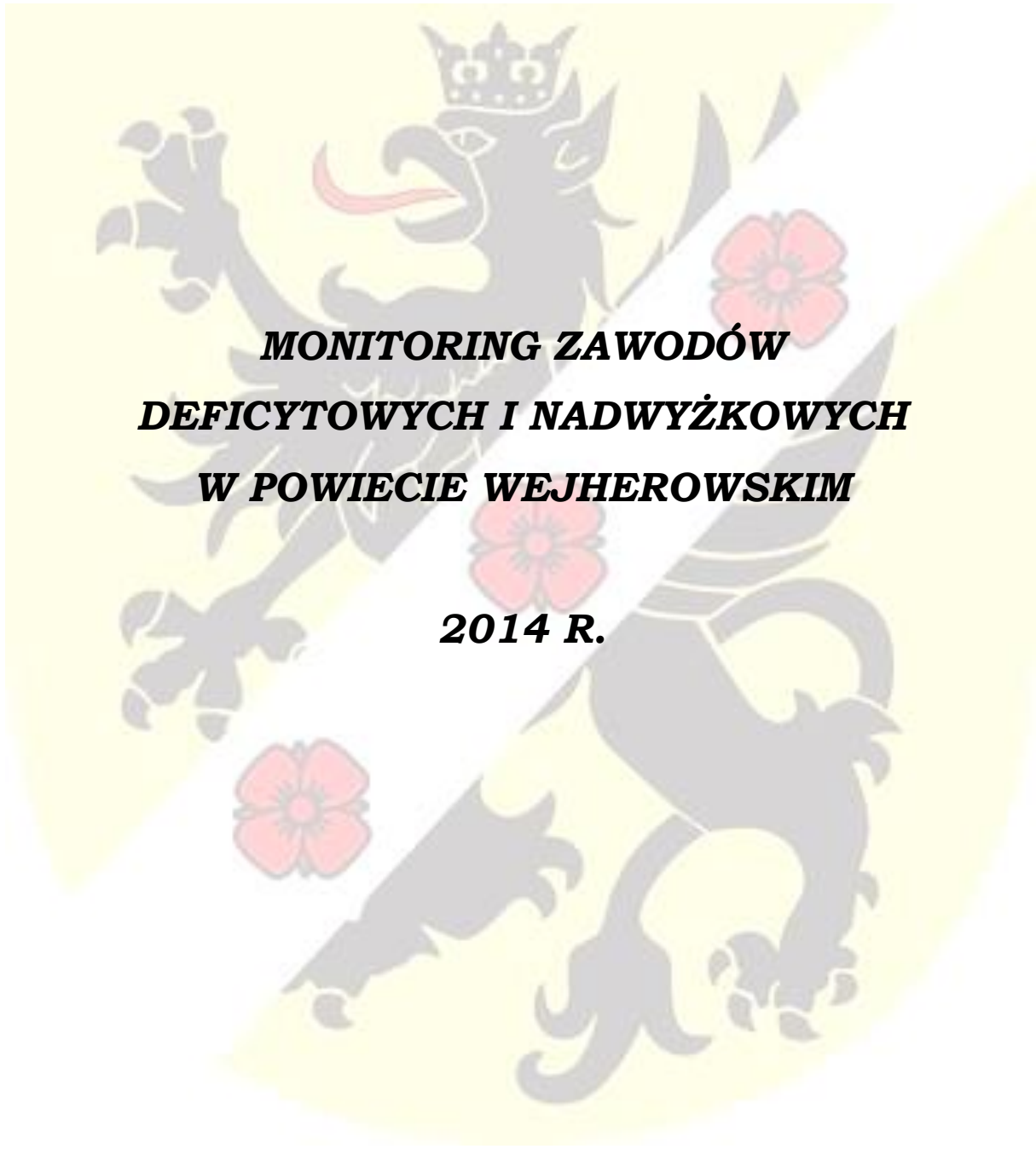


POWIATOWY URZĄD PRACY W WEJHEROWIE



MONITORING ZAWODÓW DEFICYTOWYCH I NADWYŻKOWYCH W POWIECIE WEJHEROWSKIM

2014 R.

WEJHEROWO, MARZEC 2015 R.

Spis treści

1. WSTĘP	3
1.1. Słownik terminów zawartych w analizie	4
1.2. Metodologia raportu	5
1.3. Upowszechnienie monitoringu	6
1.4. Bezrobocie w powiecie wejherowskim według stanu na koniec 2014 roku	6
2. ANALIZA BEZROBOCIA WEDŁUG ZAWODÓW	11
3. ANALIZA OFERT PRACY WG ZAWODÓW.....	17
4. ZAWODY GENERUJĄCE DŁUGOTRWALE BEZROBOCIE	19
5. ANALIZA ZAWODÓW DEFICYTOWYCH I NADWYŻKOWYCH	21
5.1. Zawody deficytowe	21
5.2. Zawody zrównoważone	23
5.3. Zawody nadwyżkowe	23
7. WNIOSKI.....	27

1. Wstęp

Zgodnie z wytycznymi Ministerstwa Pracy i Polityki Społecznej Powiatowy Urząd Pracy w Wejherowie przedstawia raport diagnostyczny pod tytułem Monitoring zawodów deficytowych i nadwyżkowych w powiecie wejherowskim za 2014 rok.

Opracowanie analiz i sprawozdań, w tym prowadzenie monitoringu zawodów nadwyżkowych i deficytowych oraz dokonywanie ocen dotyczących rynku pracy na potrzeby powiatowej rady zatrudnienia oraz organów zatrudnienia jest jednym z głównych zadań samorządu powiatu, (a tym samym podległego mu – powiatowego urzędu pracy) w zakresie polityki rynku pracy. W/w zadania określa art. 9 ust. 1, pkt. 9 ustawy z dnia 20 kwietnia 2004 roku o *promocji zatrudnienia i instytucjach rynku pracy (tekst jedn. Dz. U. 2015 poz. 149)*.

Monitoring zawodów deficytowych i nadwyżkowych jest procesem systematycznego obserwowania zjawisk zachodzących na rynku pracy, dotyczących kształtowania popytu na pracę i podaży zasobów pracy w przekroju terytorialno-zawodowym oraz formułowania na tej podstawie ocen, wniosków i krótkotrwałych prognoz niezbędnych dla prawidłowego funkcjonowania systemu kształcenia i szkolenia bezrobotnych.

Najważniejszym celem urzędu pracy jest odpowiednie i efektywne świadczenie usług na coraz bardziej konkurencyjnym i wymagającym rynku pracy oraz sprostanie rosnącym oczekiwaniom klientów. Tym samym wyłonienie zawodów deficytowych i nadwyżkowych w niniejszym opracowaniu pozwoli na:

- właściwe planowanie i prowadzenie działań w zakresie przeciwdziałania bezrobociu przez samorządy oraz instytucje zajmujące się problematyką bezrobocia;
- doskonalenie jakości usług rynku pracy w zakresie pośrednictwa i poradnictwa zawodowego, poprzez dostarczanie informacji na temat zawodów poszukiwanych przez pracodawców oraz zawodów, na które zmniejsza się zapotrzebowanie na rynku pracy;
- zwiększenie efektywności szkoleń osób bezrobotnych dzięki dostosowaniu kierunków szkoleń do potrzeb pracodawców;
- skuteczną aktywizację zawodową osób długotrwale bezrobotnych i poszukujących pracy;
- efektywną realizację programów w postaci finansowego wsparcia dla tworzenia nowych miejsc pracy.

Niniejsze opracowanie składa się z części diagnostycznej. Została ona przygotowana w oparciu o raport obejmujący analizę zawodów deficytowych i nadwyżkowych w powiecie wejherowskim za 2014 rok. Przy analizie zawodów uwzględniono również poziom i strukturę bezrobotnych oraz liczbę zgłaszanych ofert pracy według Polskiej Klasyfikacji Działalności (PKD).

1.1. Słownik terminów zawartych w analizie

Bezrobotny bez kwalifikacji zawodowych – oznacza to bezrobotnego nieposiadającego kwalifikacji do wykonywania jakiegokolwiek zawodu poświadczonych dyplomem, świadectwem lub innym dokumentem uprawniającym do wykonywania zawodu.

Bezrobotny długotrwale – oznacza to bezrobotnego pozostającego w rejestrze powiatowego urzędu pracy łącznie przez okres ponad 12 miesięcy w okresie ostatnich 2 lat, z wyłączeniem okresów odbywania stażu i przygotowania zawodowego dorosłych.

Napływ bezrobotnych – liczba nowo zarejestrowanych osób bezrobotnych w urzędzie pracy w okresie sprawozdawczym.

Zawód deficytowy – zawód, na który występuje na rynku pracy wyższe zapotrzebowanie niż liczba osób poszukujących pracy w tym zawodzie.

Zawód nadwyżkowy – zawód, na który występuje na rynku mniejsze zapotrzebowanie niż liczba osób poszukujących pracy w tym zawodzie.

Zawód zrównoważony – zawód, na który występuje na rynku mniej więcej równe zapotrzebowanie w stosunku do osób poszukujących pracy w tym zawodzie.

Oferta pracy – oznacz to wolne od wymagań naruszających zasadę równego traktowania w zatrudnieniu, w rozumieniu przepisów prawa pracy, zgłoszenie przez pracodawcę do powiatowego urzędu pracy, co najmniej jednego wolnego miejsca zatrudnienia lub innej pracy zarobkowej w określonym zawodzie lub specjalności w celu uzyskania pomocy w znalezieniu odpowiedniego pracownika.

1.2. Metodologia raportu

Niniejszy raport został sporządzony zgodnie z Zaleceniami metodycznymi do prowadzenia monitoringu zawodów deficytowych i nadwyżkowych i w oparciu o tablice wynikowe wygenerowane przy użyciu specjalnie przygotowanej aplikacji w ramach Systemu Informatycznego SYRIUSZ. Aplikacja ta pozwala na wydruk zestawień zawierających wyliczone wskaźniki, umożliwiające określenie zawodów deficytowych i nadwyżkowych oraz interpretację uzyskanych wyników.

Podstawowym źródłem informacji wykorzystanych do opracowania raportu były dane liczbowe dotyczące struktury zarejestrowanych bezrobotnych i wolnych miejsc pracy, zawarte w załącznikach do sprawozdania MPiPS-01 o rynku pracy, sporządzanych przez powiatowe urzędy pracy: załącznik nr 3 „Bezrobotni oraz oferty pracy według zawodów i specjalności za 2014 r.”, załącznik nr 2 „Bezrobotni według rodzaju działalności ostatniego miejsca pracy oraz oferty pracy za 2014 r.”. Z tego też względu raport dotyczy jedynie części rynku pracy, objętej aktywnością powiatowych urzędów pracy.

Podstawą analizy struktury zawodowej bezrobotnych i ofert pracy jest klasyfikacja zawodów i specjalności na potrzeby rynku pracy wprowadzona rozporządzeniem Ministra Pracy i Polityki Społecznej z dnia 12 listopada 2012 r. w sprawie klasyfikacji zawodów i specjalności dla potrzeb rynku pracy oraz zakresu jej stosowania (*rozporządzenie Ministra Pracy i Polityki Społecznej z dnia 27.04.2010 r. (Dz. U. nr 82, poz. 537), zmienionego rozporządzeniem z dnia 12 listopada 2012 r. Dz. U. 12, poz.1268*).

W dokumencie tym **zawód** został zdefiniowany, jako zbiór zadań (zespół czynności) wyodrębnionych w wyniku społecznego podziału pracy, wykonywanych stale lub z niewielkimi zmianami przez poszczególne osoby i wymagających odpowiednich kwalifikacji (wiedzy i umiejętności), zdobytych w wyniku kształcenia lub praktyki. Wykonywanie zawodu stanowi źródło dochodów. Zawód może dzielić się na specjalności, które są wynikiem podziału pracy w ramach zawodu i zawierają czynności o podobnym charakterze (związanych z wykonywaną funkcją lub przedmiotem pracy). **Specjalność** jest pojęciem węższym od zawodu. Obejmuje ona podstawową wiedzę i umiejętności wymagane do wykonywania danego zawodu oraz dodatkowe kwalifikacje, wynikające ze specjalizowania się w danej dziedzinie. **Umiejętność**, określono jako sprawdzoną możliwość wykonania odpowiedniej klasy zadań w ramach zawodu (specjalności). Umiejętności zatem, to „wiedza” praktyczna niezbędna do wykonywania określonych zadań zawodowych. Umiejętności zawodowe gwarantują skuteczne wykonywanie zawodu, a stopień ich opanowania stanowi o poziomie kwalifikacji zawodowych. Natomiast **kwalifikacje zawodowe** to wyczona lub nabyta w drodze doświadczenia wiedza, umiejętności, cechy psychiczne oraz cechy fizyczne (cechy osobowościowe), potrzebne do wykonywania określonej pracy lub zadań, w sposób prawidłowy potwierdzone formalnym certyfikatem. Wynikają one z określonych dokumentów (świadectw, dyplomów, zaświadczeń) i stwarzają domniemanie, że legitymująca się nimi osoba posiada odpowiednie kompetencje. Dokumentem tym może być dyplom, świadectwo, zaświadczenie instytucji szkoleniowej lub inny dokument uprawniający do wykonywania zawodu.

Struktura klasyfikacji jest wynikiem grupowania zawodów na podstawie podobieństwa kwalifikacji zawodowych wymaganych dla realizacji zadań danego

zawodu (specjalności), z uwzględnieniem takich aspektów kwalifikacji, jak ich poziom i specjalizacja. Kryteria te posłużyły grupowaniu poszczególnych zawodów i specjalności w grupy elementarne, a te z kolei w grupy średnie, duże i wielkie.

1.3. Upowszechnienie monitoringu

Adresatami diagnoz zapotrzebowania na kwalifikacje i umiejętności na lokalnym rynku pracy są w szczególności: Starosta, Wojewódzki Urząd Pracy, dyrektorzy szkół ponadgimnazjalnych oraz zainteresowane problematyką rynku pracy instytucje szkoleniowe oraz inne organy i organizacje. Monitoring sporządzony został przez pracowników Działu Pośrednictwa Pracy w Powiatowym Urzędzie Pracy w Wejherowie i jest dostępny na stronie Urzędu pod adresem www.pupwejherowo.pl

1.4. Bezrobocie w powiecie wejherowskim według stanu na koniec 2014 roku

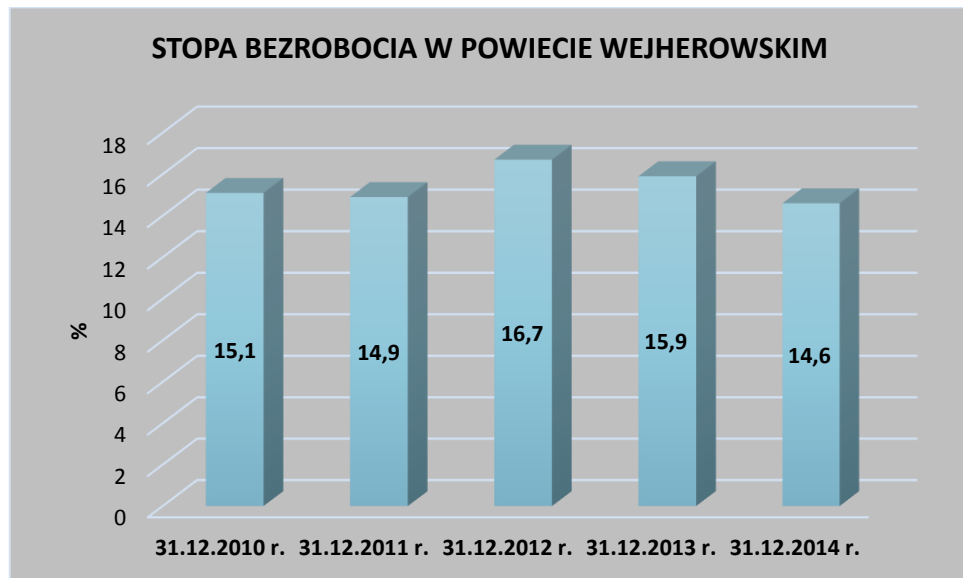
Powiatowy Urząd Pracy w Wejherowie obejmuje swoim zasięgiem działania trzy miasta: Wejherowo, Rumie i Redę oraz siedem gmin: Wejherowo, Choczewo, Gniewino, Lęczyce, Luzino, Linia i Szemud.



Rysunek 1. Zasięg terytorialny działania Powiatowego Urzędu Pracy w Wejherowie

Stopa bezrobocia w powiecie wejherowskim na dzień 31 grudnia 2014 roku wynosiła **14,6%** czyli zmalała o 1,3% w stosunku do roku poprzedniego (stan na

31.12.2013 roku – 15,9%). W tym samym okresie stopa bezrobocia w województwie pomorskim wynosiła 11,3%, natomiast w kraju 11,5%. Stopa bezrobocia w powiecie wejherowskim osiągnęła wartość wyższą o 3,3% w stosunku do województwa pomorskiego oraz 3,1% w stosunku do całego kraju.



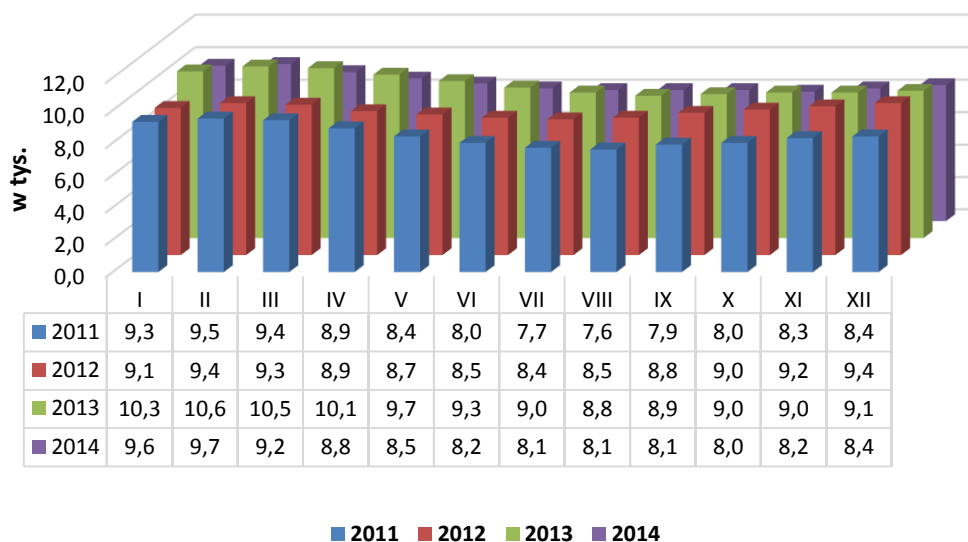
Wykres 1. Stopa bezrobocia w powiecie wejherowskim w latach 2010 r.-2014 r.

Sytuacja na lokalnym rynku pracy w 2014 roku uległa znacznej poprawie. Zaobserwowano spadek liczby osób bezrobotnych rejestrujących się w Powiatowym Urzędzie Pracy w Wejherowie.

Według stanu na dzień 31.12.2014 roku w Powiatowym Urzędzie Pracy w Wejherowie zarejestrowanych było 8 391 osób bezrobotnych. W stosunku do analogicznego okresu 2013 roku nastąpił spadek o 701 osób (9 092 osób bezrobotnych wg stanu na dzień 31.12.2013 roku).

Ilość osób bezrobotnych zarejestrowanych w Powiatowym Urzędzie Pracy w Wejherowie w poszczególnych miesiącach w latach 2010 – 2014 przedstawia poniższy wykres.

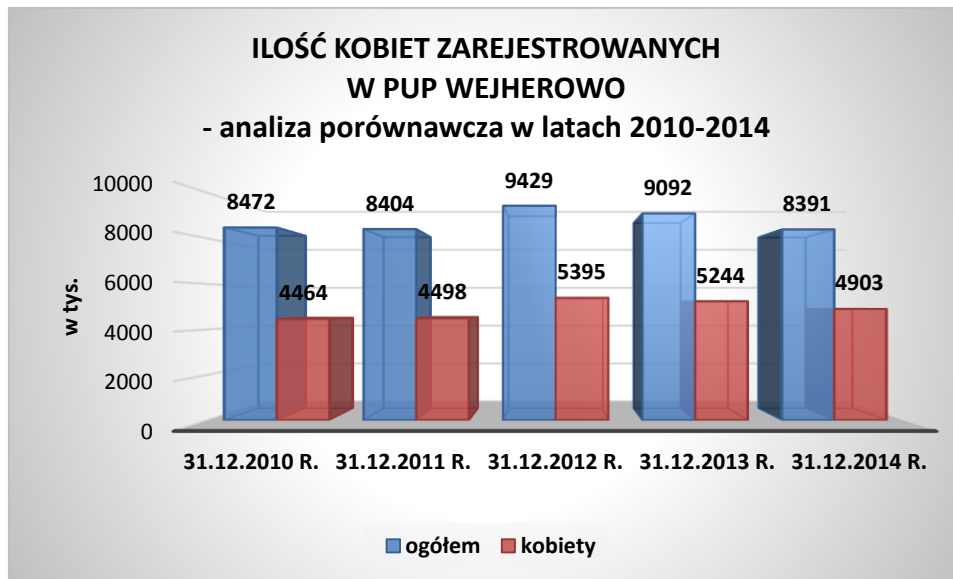
**ILOŚĆ OSÓB BEZROBOTNYCH ZAREJESTROWANYCH W PUP
WEJHEROWO
- analiza porównawcza w latach 2010-2014**



Wykres 2. Liczba osób bezrobotnych zarejestrowanych w PUP Wejherowo w latach 2010-2014 z podziałem na miesiące – analiza własna

W zaprezentowanych okresach corocznie obserwowano stopniowy spadek liczby osób bezrobotnych zarejestrowanych w PUP w Wejherowie z końcem I kwartału. Sytuacja powyższa w dużej mierze spowodowana była okresem ożywienia na lokalnym rynku pracy branży budowlanej. Ponadto, województwo pomorskie z uwagi na swoje położenie terytorialne w okresie wiosennym oraz letnim cechuje się większym zapotrzebowaniem na prace sezonowe, co również przedkłada się na wzmożoną ilość podjęć pracy przez osoby bezrobotne z powiatu wejherowskiego.

Na zmniejszenie bezrobocia w okresie wiosennym mają również wpływ różnego rodzaju formy aktywizacji zawodowej osób bezrobotnych takie jak: szkolenia, staże, prace interwencyjne, dotacje na rozpoczęcie działalności gospodarczej, które z początkiem roku z racji przyznanych środków finansowych cieszą się dużym zainteresowaniem osób zarejestrowanych w Urzędzie oraz pracodawców. Tego typu działania mają duży wpływ na sytuację na rynku pracy. Wzrost bezrobocia związany głównie z zakończeniem prac sezonowych następuje od miesiąca września i nasila się w miesiącach zimowych.



Wykres 3. Liczba kobiet zarejestrowanych w PUP Wejherowo w latach 2010-2014
– analiza własna

Analizując bezrobocie warto zauważyć, że blisko 60% osób zarejestrowanych w Powiatowym Urzędzie Pracy w Wejherowie stanowią kobiety. Podobna sytuacja kształtuje się w całym kraju. Współczynnik aktywności zawodowej kobiet jest niższy od współczynnika aktywności mężczyzn. Kobiety, pomimo że lepiej wykształcone i chętniej podnoszące swoje kwalifikacje, są częściej zawodowo bierne. Jest to często związane z pełnieniem przez nie ról społecznych związanych z urodzeniem i wychowywaniem dzieci czy zajmowaniem się domem i rodziną.

Z dniem 27 maja 2014 roku weszły w życie przepisy o zmianie ustawy o promocji zatrudnienia i instytucjach rynku pracy oraz niektórych innych ustaw (*Dz. U. 2014 poz. 598*) wprowadzające znaczące zmiany w dotychczas obowiązujących regulacjach dotyczących rynku pracy. Naprzeciw oczekiwaniom kobiet ustawą tą zostało wprowadzone nowe narzędzie w postaci grantu na utworzenie stanowiska w formie telepracy dla skierowanego bezrobotnego rodzica powracającego na rynek pracy posiadającego co najmniej jedno dziecko w wieku do 6 lat oraz świadczenie aktywizacyjne dla pracodawcy, za zatrudnienie w pełnym wymiarze czasu pracy skierowanego bezrobotnego rodzica powracającego po przerwie związanej z wychowywaniem dziecka. Dogodnym rozwiązaniem dla kobiet powracających na rynek pracy po urodzeniu dziecka jest również możliwość zatrudnienia ich w niepełnym wymiarze czasu pracy, niestety taki rodzaj pracy jest wciąż stosunkowo rzadko oferowany. Być może pójście kobietom na rękę poprzez umożliwienie im dostępu do pracy, chociażby w niepełnym wymiarze godzin, byłoby sposobem na ich szybszy powrót na rynek pracy po dłuższej przerwie. Elastyczne ramy zatrudnienia przyczyniłyby się także do łączenia obowiązków rodzinnych i zawodowych.

Z uwagi na dużą rozległość terytorialną powiatu wejherowskiego oraz znaczną liczebność jego mieszkańców sytuacja w poszczególnych jego rejonach jest zróżnicowana. Potwierdzają to poniższe dane dotyczące ilości osób zarejestrowanych w Powiatowym Urzędzie Pracy w Wejherowie na dzień 31.12.2014 roku z podziałem na gminy, w zestawieniu z ilością mieszkańców zamieszkujących daną gminę.

Miasta i gminy	Liczba mieszkańców	Liczba bezrobotnych ogółem	% udziału osób bezrobotnych w stosunku do liczby mieszkańców
Miasto Reda	22 477	914	4,07%
Miasto Rumia	46 572	1 455	3,12%
Miasto Wejherowo	48 567	2 246	4,62%
Gmina Choczewo	5 779	366	6,33%
Gmina Gniewino	7 330	327	4,46%
Gmina Linia	6 202	259	4,18%
Gmina Luzino	15 386	719	4,67%
Gmina Łęczyce	12 247	579	4,73%
Gmina Szemud	15 708	487	3,10%
Gmina Wejherowo	22 356	1 039	4,65%
Powiat wejherowski	202 624	8 391	4,14%

Tabela 1. Liczba osób zarejestrowanych w PUP Wejherowo wg stanu na dzień 31.12.2014 r.
– podział na miasta i gminy

2. Analiza bezrobocia według zawodów

Integralną częścią sprawozdawczości charakteryzującą sytuację na lokalnym rynku pracy jest statystyka bezrobotnych według zawodów i specjalności. Spośród całej liczby osób bezrobotnych, znajdujących się w rejestrach Powiatowego Urzędu Pracy w Wejherowie w końcu drugiego półrocza 2014 roku (tj. 8 391 osób), większość posiadała zawód. Podział przedstawiał się w następujący sposób:

- **7 011 osób bezrobotnych posiadających zawód**, co stanowiło 83,6% ogólnej liczby osób bezrobotnych (w końcu II półrocza 2013 roku – 85,9%);
- **1 380 osób bezrobotnych bez zawodu**, co stanowiło 16,4% ogólnej liczby bezrobotnych (w końcu II półrocza 2013 roku – 14,1%).



Wykres 4. Liczba osób bezrobotnych zarejestrowanych w PUP Wejherowo – podział na bezrobotnych posiadających zawód oraz bez zawodu

Bezrobotnym bez wyuczonego zawodu jest osoba posiadająca wykształcenie średnie ogólnokształcące, gimnazjalne, podstawowe lub niepełne podstawowe, która po ukończeniu szkoły nie zdobyła żadnych kwalifikacji zawodowych oraz doświadczenia zawodowego.

Osoby z w/w grupy bardzo często borykają się z podwójnym problemem znalezienia odpowiedniego dla siebie zatrudnienia spowodowanym z jednej strony brakiem sprecyzowanych kwalifikacji zawodowych, a z drugiej strony trudną sytuacją na rynku pracy, na którym pracodawcy poszukują wyspecjalizowanych fachowców, w dużej mierze posiadających już doświadczenie zawodowe.

Liczbę i strukturę największych grup zawodowych wśród zarejestrowanych osób bezrobotnych w powiecie wejherowskim przedstawia poniższa tabela. Do zestawienia wybrane zostały tylko grupy liczące powyżej 60 osób.

Lp	Kod zawodu	Nazwa zawodu	Bezrobotni ogółem	Bezrobotni posiadający zawód (%)	Bezrobotni absolwenci		Bezrobotni powyżej 12 m-cy-	
					Ogółem	%	Ogółem	%
1	"522301"	Sprzedawca*	1061	15,13	15	3,50	450	17,44
2	"331403"	Technik ekonomista*	176	2,51	16	3,73	66	2,56
3	"931301"	Robotnik budowlany	152	2,17	0	0,00	49	1,90
4	"514101"	Fryzjer*	151	2,15	18	4,20	56	2,17
5	"752205"	Stolarz*	139	1,98	5	1,17	38	1,47
6	"512001"	Kucharz*	135	1,93	3	0,70	59	2,29
7	"751103"	Przetwórcza ryb	131	1,87	0	0,00	60	2,33
8	"753105"	Krawiec*	122	1,74	0	0,00	46	1,78
9	"722204"	Ślusarz*	110	1,57	0	0,00	35	1,36
10	"723103"	Mechanik pojazdów samochodowych*	103	1,47	18	4,20	24	0,93
11	"711202"	Murarz*	88	1,26	1	0,23	29	1,12
12	"962990"	Pozostali pracownicy przy pracach prostych gdzie indziej niesklasyfikowani	85	1,21	1	0,23	35	1,36
13	"911207"	Sprzątaczką biurowa	84	1,20	0	0,00	38	1,47
14	"512002"	Kucharz małej gastronomii*	82	1,17	2	0,47	30	1,16
15	"522305"	Technik handlowiec*	74	1,06	5	1,17	28	1,09
16	"351203"	Technik informatyk*	71	1,01	7	1,63	9	0,35
17	"513101"	Kelner*	67	0,96	3	0,70	21	0,81
18	"751201"	Cukiernik*	66	0,94	3	0,70	23	0,89
19	"751204"	Piekarz*	63	0,90	1	0,23	18	0,70
20	"432103"	Magazynier	62	0,88	0	0,00	12	0,47

Tabela 2. Liczba i struktura największych grup zawodowych zarejestrowanych bezrobotnych w powiecie wejherowskim w 2014 r.

Analiza największych grup zawodowych (Tabela 2) wskazuje, że najliczniejszą grupą zawodową spośród osób bezrobotnych zarejestrowanych w Powiatowym Urzędzie Pracy w Wejherowie jest grupa sprzedawców (1 061 osób), co stanowi 15,13% ogółu zarejestrowanych osób bezrobotnych posiadających zawód.

W dalszej kolejności spośród największych grup zawodowych wyłonieni zostali: technicy ekonomiści (176 osób), robotnicy budowlani (152 osoby), fryzjerzy (151 osób) oraz stolarze (139 osób).

Powyższa analiza może być swego rodzaju bodźcem dla lokalnych władz, wszelkich instytucji odpowiedzialnych za system szkolnictwa, nad określeniem stopnia dopasowania poziomu, struktury i kierunków kształcenia zawodowego dla potrzeb występujących na rynku pracy. Tego typu działania w przyszłości mogłyby zaspokoić potrzeby lokalnego rynku pracy, a jednocześnie przyczynić się do zmniejszenia ilości osób posiadających konkretnie wyuczony zawód, a mimo to, wciąż pozostających bez pracy.

Niepokojące są dane statystyczne dotyczące stosunkowo wysokiej liczby osób długotrwale bezrobotnych, którzy na dzień 31.12.2014 roku stanowili 30,7% ogółu osób bezrobotnych pozostających w rejestrach Powiatowego Urzędu Pracy. Większość osób długotrwale bezrobotnych czuje się rzeczywiście zagubiona na rynku pracy – dotyczy to w szczególności osób starszych, zamieszkujących tereny wiejskie. Sytuacja osób długotrwale bezrobotnych nie jest za ciekawa. Im dłużej człowiek pozostaje bez pracy tym trudniej jest mu wrócić na rynek pracy. Skutkiem długotrwałego bezrobocia jest stosunkowo szybka degradacja ekonomiczna osoby bezrobotnej, jej rodziny oraz rosnąca sfera ubóstwa. Osoby długotrwale bezrobotne najczęściej przyjmują postawę pasywną, pojawiające się trudności traktują jako przejściowe, a jednym ze sposobów uzyskania dochodów staje się praca „na czarno”. Długi okres pozostawania bez pracy przyczynia się do degradacji zawodowej, powoduje deprecjację kapitału ludzkiego i utratę zdolności do uzyskania zatrudnienia. Osoby te często nie widzą szans na poprawę swojej sytuacji, nie mają też motywacji do podnoszenia swoich kwalifikacji.

Powstanie problemu bezrobocia najczęściej warunkują takie czynniki jak: zmiany w strukturze lokalnego rynku pracy wynikające np. z rozwoju technologicznego, braku odpowiednich kwalifikacji, braku miejsc pracy w miejscu zamieszkania, a także niska mobilność. Jak wynika z danych grupa zawodowa – sprzedawcy znajduje się na pierwszym miejscu (17,44%) ogólnej liczby osób pozostających długotrwale w rejestrach osób bezrobotnych. Potencjalni pracodawcy wciąż zbyt mało ofert pracy zgłaszają do urzędów pracy. Większość ofert dla sprzedawców ukazuje się na witrynach sklepowych w miejscach gdzie ta praca ma być świadczona.

Lp	Kod zawodu	Nazwa zawodu	Bezrobotni ogółem	Bezrobotni powyżej 12 m-cy	
				Ogółem	%
1	"522301"	Sprzedawca*	1061	450	17,44
2	"331403"	Technik ekonomista*	176	66	2,56
3	"751103"	Przetwórcza ryb	131	60	2,33
4	"512001"	Kucharz*	135	59	2,29
5	"514101"	Fryzjer*	151	56	2,17

Tabela 3. Liczba i struktura największych grup zawodowych osób długotrwale bezrobotnych zarejestrowanych w PUP Wejherowo w 2014 r.

Niepokojącym problemem staje się bezrobocie wśród osób młodych, których kwalifikacje i umiejętności nie zawsze odpowiadają realiom panującym na lokalnym rynku pracy. Jednym z czynników generujących bezrobocie w tej grupie jest między innymi wydłużający się proces przejścia do zatrudnienia po ukończonej szkole, gdzie młodzi ludzie rozpoczynają pracę osiągając średnią wieku 22 lata, który wg danych statystycznych w Unii Europejskiej wynosi lat 20. Brak możliwości znalezienia

odpowiedniej i satysfakcjonującej pracy skłania ich do podejmowania decyzji o emigracji, czego efektem mogą być potencjalnie negatywne skutki społeczne. Problem bezrobocia dotyczy głównie osoby o niskim poziomie wykształcenia, chociaż dotyczy on również absolwentów uczelni wyższych. Ci jednak, coraz częściej decydują się na podjęcie pracy już w trakcie studiów, często na podstawie samozatrudnienia czy też umów cywilno-prawnych, stąd w mniejszej skali pozostają w rejestrach osób bezrobotnych tut. Urzędu.

W Polsce stopa bezrobocia wśród osób młodych sięga wg Eurostatu 26,1%, co oznacza, że co czwarty aktywny zawodowo młody Polak pozostaje bez pracy. Wśród osób młodych liczną grupę stanowią osoby kontynuujące, przy czym z punktu widzenia rynku pracy często postrzegane są jako bierne zawodowo. Część z tych osób właśnie z uwagi na kontynuację nauki nie jest zainteresowana podjęciem zatrudnienia, opóźniając tym samym swoje wejście na rynek pracy. Jednocześnie duża część pracodawców, co raz częściej poszukuje osób o wysokich kwalifikacjach zawodowych, jednak zbyt rzadko decyduje się na zatrudnienie osób kontynuujących naukę i jednocześnie chcących zdobywać pierwsze cenne doświadczenia zawodowe.

To jednak pracodawcy tworzą miejsca pracy i mają bezpośredni wpływ na poziom zatrudnienia, stąd też środki, jakimi dysponuje tut. Urząd kierowane są w ramach wsparcia zarówno do osób bezrobotnych, jak i do pracodawców.

Na koniec 2014 roku w rejestrach osób bezrobotnych Powiatowego Urzędu Pracy w Wejherowie figurowało 429 absolwentów, co stanowiło 5,11% ogólnej liczby zarejestrowanych bezrobotnych.

Lp	Kod zawodu	Nazwa zawodu	Bezrobotni ogółem	Bezrobotni absolwenci	
				Ogółem	%
1	"514101"	Fryzjer*	151	18	4,20
2	"723103"	Mechanik pojazdów samochodowych*	103	18	4,20
3	"331403"	Technik ekonomista*	176	16	3,73
4	"522301"	Sprzedawca*	1061	15	3,50
5	"235107"	Pedagog	45	8	1,86
6	"422402"	Technik hotelarstwa*	42	8	1,86
7	"741103"	Elektryk*	35	8	1,86

Tabela 4. Liczba i struktura największych grup zawodowych absolwentów zarejestrowanych w PUP Wejherowo w 2014 r.

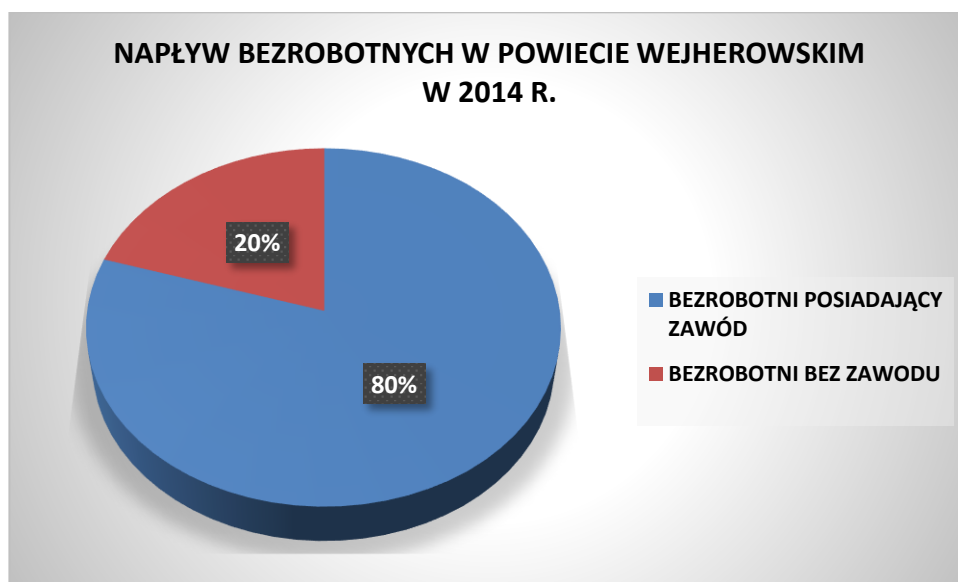
Wśród bezrobotnych absolwentów wg grup zawodów na pierwszym miejscu znaleźli się: fryzjerzy oraz mechanicy pojazdów samochodowych – 4,20% wszystkich zarejestrowanych absolwentów. Na drugim miejscu - technicy ekonomiści – 3,73%, a na kolejnym sprzedawcy 3,50%.

Z ogólnej liczby absolwentów 178 osób ukończyło szkoły bez zdobycia kwalifikacji zawodowych, poświadczonych dyplomem, świadectwem, zaświadczeniem instytucji szkoleniowej lub innym dokumentem uprawniającym do wykonywania zawodu. Osoby te ujęte są w grupie osób bez kwalifikacji zawodowych, co w związku z brakiem ofert

pracy dla osób bez kwalifikacji może narazić je na poważne problemy związane ze znalezieniem zatrudnienia. Nie bez znaczenia pozostają także coraz wyżej stawiane przez pracodawców wymagania w zakresie odpowiednich kwalifikacji zawodowych i doświadczenia potwierdzonych odpowiednimi dokumentami.

Powyższe dane pokazują, iż wśród absolwentów posiadających kwalifikacje zawodowe największym zainteresowaniem cieszą się kierunki zawodowe: tj. fryzjer, mechanik pojazdów samochodowych, technik ekonomista oraz sprzedawca. Znaczna część osób kończy również kierunki: pedagogiczny, ekonomiczny oraz handlowy. Z obserwacji lokalnego rynku pracy i ofert pracy napływających do Urzędu wynika jednak, iż na dzień dzisiejszy rynek pracy nie jest gotów wchłonąć spośród nich znacznej liczby absolwentów w/w kierunków i specjalności.

Do dnia 31.12.2014 roku w Powiatowym Urzędzie Pracy w Wejherowie zarejestrowanych zostało **11 534 osoby**, z czego osoby posiadające zawód stanowiły 79,8% ogółu zarejestrowanych bezrobotnych (osoby posiadające zawód – 9 203 osoby) zaś osoby bezrobotne bez zawodu – 20,2% ogólnego napływu (2 331 osób).



Wykres 5. Napływ bezrobotnych w powiecie wejherowskim – podział na bezrobotnych posiadających zawód oraz bez zawodu

Tabela 5 prezentuje grupy zawodowe, w których nastąpił największy napływ bezrobotnych w 2014 roku. Do poniższej tabeli wybrane zostały tylko grupy zawodowe liczące powyżej 60 osób.

Lp	Kod zawodu	Nazwa zawodu	Bezrobotni ogółem	%	Bezrobotni absolwenci	%
1.	"522301"	Sprzedawca*	1090	11,84	44	3,67
2.	"752205"	Stolarz*	228	2,48	12	1,00
3.	"331403"	Technik ekonomista*	210	2,28	32	2,67
4.	"931301"	Robotnik budowlany	198	2,15	1	0,08
5.	"514101"	Fryzjer*	192	2,09	36	3,01

6.	"723103"	Mechanik pojazdów samochodowych*	191	2,08	36	3,01
7.	"512001"	Kucharz*	170	1,85	10	0,83
8.	"722204"	Ślusarz*	141	1,53	2	0,17
9.	"753105"	Krawiec*	141	1,53	0	0,00
10.	"512002"	Kucharz małej gastronomii*	129	1,40	21	1,75
11.	"751103"	Przetwórcza ryb	127	1,38	1	0,08
12.	"711202"	Murarz*	119	1,29	5	0,42
13.	"432103"	Magazynier	117	1,27	2	0,17
14.	"522305"	Technik handlowiec*	107	1,16	10	0,83
15.	"351203"	Technik informatyk*	106	1,15	14	1,17
16.	"311504"	Technik mechanik*	94	1,02	8	0,67
17.	"962990"	Pozostali pracownicy przy pracach prostych gdzie indziej niesklasyfikowani	92	1,00	2	0,17
18.	"723105"	Mechanik samochodów osobowych	86	0,93	0	0,00
19.	"721306"	Blacharz samochodowy*	82	0,89	11	0,92
20.	"751201"	Cukiernik*	79	0,86	5	0,42
21.	"751204"	Piekarz*	78	0,85	2	0,17
22.	"411090"	Pozostali pracownicy obsługi biurowej	76	0,83	9	0,75
23.	"235107"	Pedagog	75	0,81	17	1,42
24.	"752208"	Stolarz meblowy	75	0,81	0	0,00
25.	"911207"	Sprzątaczką biurowa	75	0,81	0	0,00
26.	"515303"	Robotnik gospodarczy	73	0,79	0	0,00
27.	"422402"	Technik hotelarstwa*	68	0,74	15	1,25
28.	"513101"	Kelner*	68	0,74	6	0,50
29.	"741103"	Elektryk*	65	0,71	17	1,42
30.	"523002"	Kasjer handlowy	63	0,68	3	0,25
31.	"753402"	Tapicer*	62	0,67	2	0,17
32.	"932911"	Robotnik pomocniczy w przemyśle przetwórczym	62	0,67	0	0,00

Tabela 5. Największy napływ bezrobotnych według grup zawodów w 2014 r.

Analiza danych zamieszczonych w powyższej tabeli wskazuje, że największy napływ bezrobotnych odnotowany został w grupach zawodowych najliczniej reprezentowanych na terenie powiatu wejherowskiego tj.: sprzedawcy (1090 osób), stolarze (228 osób) oraz technicy ekonomiści (210 osób).

Podobnie kształtowała się sytuacja ubiegłym roku. Na czołowe pozycje wysuwały się te same grupy zawodów.

3. Analiza ofert pracy wg zawodów

W 2014 roku do Powiatowego Urzędu Pracy w Wejherowie wpłynęło **4 314 ofert pracy** tj. o 1 127 ofert więcej niż w 2013 roku.

W poniższej tabeli ujęte zostały oferty pracy w wybranych zawodach zgłoszone w analizowanym okresie, w których minimalna liczba oferowanych miejsc pracy wynosiła 70 lub więcej, w odniesieniu do napływu osób bezrobotnych posiadających pożądaną zawód i zarejestrowanych w 2014 roku.

Lp	Kod zawodu	Nazwa zawodu	Oferty pracy zgłoszone w 2014 r.	%	Bezrobotni wg zawodu	Napływ bezrobotnych wg zawodów
1	"522301"	Sprzedawca*	345	8,00	1061	1090
2	"931301"	Robotnik budowlany	216	5,01	152	198
3	"411004"	Technik prac biurowych*	205	4,75	45	31
4	"515303"	Robotnik gospodarczy	140	3,25	57	73
5	"000000"	Inny zawód lub brak zawodu	109	2,53	1380	2331
6	"752205"	Stolarz*	100	2,32	139	228
7	"711601"	Brukarz	95	2,20	13	26
8	"341202"	Opiekun osoby starszej*	83	1,92	4	7
9	"432103"	Magazynier	73	1,69	62	117
10	"751204"	Piekarz*	72	1,67	63	78
11	"833203"	Kierowca samochodu ciężarowego	70	1,62	31	42

Tabela 6. Oferty pracy wg zawodów oraz wielkość napływu bezrobotnych w 2014 r.

Analiza grup zawodowych, do których skierowano największą liczbę ofert pracy pozwala wskazać na: sprzedawców (345 ofert pracy), robotników budowlanych (216 ofert pracy) a także techników prac biurowych (205 ofert pracy).

Faktyczna liczba ofert skierowanych do równie licznej grupy bezrobotnych jak: robotnik gospodarczy, stolarz, brukarz, opiekun osoby starszej, magazynier, piekarz była już znacznie niższa. Jak wynika z danych statystycznych, w przypadku robotników budowlanych zwiększona ilość ofert pracy dla tych grup zawodowych występuje w okresie wiosenno-jesiennym. Natomiast okres zimowy ze względu na nieodpowiednie warunki atmosferyczne charakteryzuje się nieomal zerowym zapotrzebowaniem na pracowników z tych grup zawodowych. W przypadku składanych ofert pracy dla takich grup zawodowych jak: pracownik biurowy (zawód szkolny: technik prac biurowych) oraz sprzedawca czy asystent nauczyciela przedszkola większość składanych ofert dotyczy subsydiowanych miejsc pracy. Zapotrzebowanie na w/w profesje wynika w dużej mierze z dogodnej dla pracodawcy formy aktywizacji osób bezrobotnych, jaką jest staż. Uczestnictwo w stażach jest jedną z form aktywizacji

zawodowej i cieszy się dużym zainteresowaniem osób bezrobotnych jak i pracodawców.

Właściciele firm chętnie przyjmują bez obciążeń finansowych osoby do pomocy w codziennym funkcjonowaniu ich działalności. Jednak po zakończeniu kilku miesięcznego okresu stażu, tylko nieliczni mają szansę na pozostanie w danej firmie i trwale zatrudnienie. Pomimo tego, osoby po zdobyciu doświadczenia zawodowego w ramach niniejszej formy wsparcia szybciej znajdują pracę i trwale opuszczają grono osób bezrobotnych.

Należy zaznaczyć, że powyższe analizy są wynikiem na danych zgromadzonych przez Powiatowy Urząd Pracy w Wejherowie. Dotyczą liczby osób bezrobotnych oraz liczby zgłoszonych ofert pracy, prezentowanych według zawodów i specjalności według Polskiej Klasyfikacji Działalności (PKD). Raport nie obejmuje analizy ofert zamieszczanych w prasie i Internecie. Monitoring zawodów deficytowych i nadwyżkowych oparty jest na statystyce Urzędu Pracy i nie stanowi kompleksowego obrazu wszystkich zjawisk i procesów zachodzących na lokalnym rynku pracy.

4. Zawody generujące długotrwałe bezrobocie

Miernikiem, który pozwala na wskazanie zawodów generujących w najwyższym stopniu bezrobocie długotrwałe, jest wartość wskaźnika długotrwałego bezrobocia. Interpretując ten wskaźnik, należy pamiętać, że jego wartość informuje, jaki procent osób bezrobotnych zarejestrowanych w konkretnym zawodzie pozostaje w rejestrze Urzędu, co najmniej przez okres 12 miesięcy.

Na podstawie wielkości wskaźnika długotrwałego bezrobocia oszacowano duże i elementarne grupy zawodów implikujących długotrwałe bezrobocie oraz przejawiających równowagę na lokalnym rynku pracy między popytą, a popytem na pracę.

Zawody generujące długotrwałe bezrobocie to takie, które mają najwyższy wskaźnik długotrwałego bezrobocia. Tabela 7 zawiera wykaz zawodów, które w 2014 roku na obszarze powiatu wejherowskiego w największym stopniu generowały długotrwałe bezrobocie. W sytuacji, gdy dla danej grupy zawodów wskaźnik bezrobocia długotrwałego przyjmuje wartość 1, wszystkie osoby poprzednio pracujące i reprezentujące tę grupę zawodową, pozostają w rejestrach Urzędu powyżej 12 miesięcy.

Lp	Kod grupy zawodów	Nazwa grupy zawodów	Wskaźnik długotrwałego bezrobocia
1	"2355"	Nauczyciele sztuki w placówkach pozaszkolnych	1
2	"2522"	Administratorzy systemów komputerowych	1
3	"3240"	Technicy weterynarii	1
4	"3213"	Technicy farmaceutyczni	1
5	"3214"	Technicy medyczni i dentyści	1
6	"2284"	Dietetycy i specjaliści do spraw żywienia	1
7	"1342"	Kierownicy w instytucjach opieki zdrowotnej	1
8	"3135"	Kontrolerzy (sterowniczy) procesów metalurgicznych	1
9	"3253"	Optycy okularowi	1
10	"3211"	Operatorzy aparatury medycznej	1
11	"3131"	Operatorzy urządzeń energetycznych	1
12	"3132"	Operatorzy urządzeń do spalania odpadów, uzdatniania wody i pokrewni	1
13	"2432"	Specjaliści do spraw public relations	1
14	"2523"	Specjaliści do spraw sieci komputerowych	1
15	"3118"	Kreślarze	1
16	"5152"	Pracownicy usług domowych	1
17	"4313"	Pracownicy obsługi płacowej	1
18	"5163"	Pracownicy zakładów pogrzebowych	1
19	"4212"	Bukmacherzy, krupierzy i pokrewni	1
20	"3356"	Funkcjonariusze służby więziennej	1
21	"3351"	Funkcjonariusze celni i ochrony granic	1
22	"7315"	Formowacze wyrobów szklanych, krajacze i szlifierze szkła	1

23	"6122"	Hodowcy drobiu	1
24	"6320"	Hodowcy zwierząt pracujący na własne potrzeby	1
25	"9212"	Robotnicy pomocniczy przy hodowli zwierząt	1
26	"9213"	Robotnicy pomocniczy przy uprawie roślin i hodowli zwierząt	1
27	"8152"	Operatorzy maszyn tkackich i dziewiarskich	1
28	"9510"	Pracownicy świadczący usługi na ulicach	1
29	"7321"	Pracownicy przy pracach przygotowawczych do druku	1
30	"5411"	Strażacy	1
31	"7319"	Rzemieślnicy gdzie indziej niesklasyfikowani	1

Tabela 7. Nazwy grup zawodów generujących w największym stopniu długotrwałe bezrobocie w powiecie wejherowskim w 2014 r.

Z powyższej analizy wynika, że w 2014 roku na obszarze powiatu wejherowskiego wystąpiło 31 grup elementarnych (4–cyfrowe), obrazujących grupę zawodów generujących długotrwałe bezrobocie. Znalazły się w niej osoby legitymujące się długoletnim okresem zatrudnienia i pracą na wyspecjalizowanych stanowiskach. Ta grupa osób często doświadcza znaczących trudności związanych z powrotami na rynek pracy.

Barierami utrudniającymi znalezienie zatrudnienia na lokalnym rynku pracy przez tą grupę bezrobotnych są między innymi: brak dostatecznej liczby miejsc pracy, nieustannie rozwijający się postęp technologiczny, wiek, strach przed nowymi wywaniami, brak chęci przekwalifikowania się, a także niechęć pracodawców do zatrudniania osób mających trudności z adaptacją do nowych warunków.

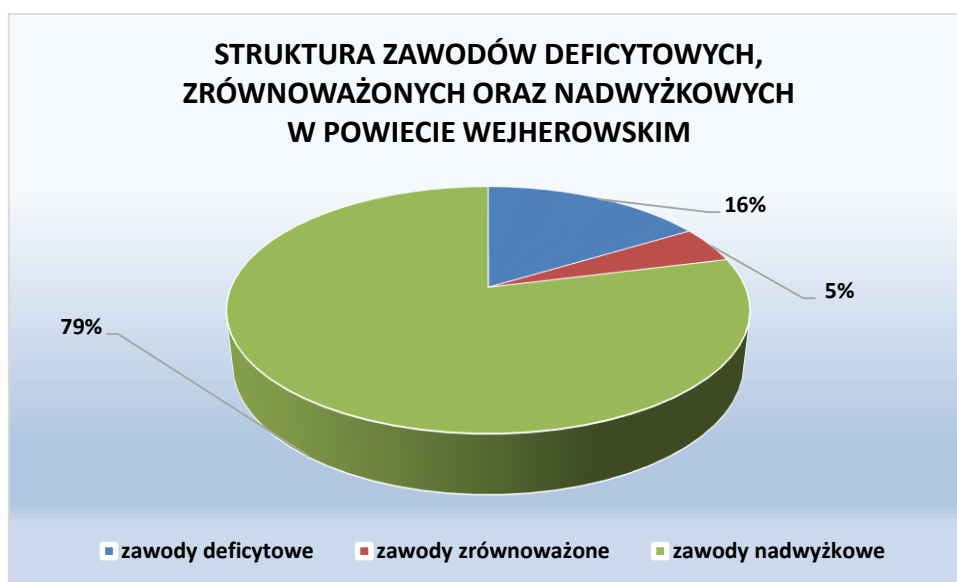
5. Analiza zawodów deficytowych i nadwyżkowych

Analizę zawodów deficytowych i nadwyżkowych przeprowadzono w oparciu o wskaźniki zawarte w zaleceniach metodycznych do prowadzenia monitoringu. Właściwa interpretacja danych wymaga zapoznania się z definicją wskaźnika intensywności deficytu lub nadwyżki zawodów (wyjaśnienie zostało przytoczone poniżej).

W – Wskaźnik intensywności deficytu lub nadwyżki zawodów

(iloraz średniej miesięcznej liczby ofert pracy w danym zawodzie zgłoszonych w danym roku do średniej miesięcznej napływu bezrobotnych w danym zawodzie w takim samym okresie)

W rankingu zawodów deficytowych i nadwyżkowych dla powiatu wejherowskiego w 2014 roku wyodrębniono 173 zawodów deficytowych (w tym 91 MAX deficytowych), 50 zawodów zrównoważonych oraz 834 zawodów nadwyżkowych (w tym 646 maksymalnie nadwyżkowych).



Wykres 6. Struktura zawodów deficytowych i nadwyżkowych w powiecie wejherowskim w 2014 r.

5.1. Zawody deficytowe

Zawodem deficytowym jest zawód, na który występuje na rynku pracy wyższe zapotrzebowanie niż liczba osób poszukujących pracy w tym zawodzie.

Wskaźnik zawodów deficytowych liczony jest, jako iloraz zgłoszonych ofert pracy w danym okresie sprawozdawczym do liczby rejestrujących się bezrobotnych w danym okresie sprawozdawczym. W/w zawód charakteryzuje się wskaźnikiem intensywności deficytu większym od 1,1.

Zawody deficytowe w 2014 roku stanowiły 16% ogółu zawodów. Wśród zawodów deficytowych występują takie, w których nie zarejestrował się żaden bezrobotny, ale zostały zgłoszone oferty pracy. Są to zawody maksymalnie deficytowe, dla których wskaźnik intensywności deficytu oznaczany jest jako MAX w badanym okresie było ich 91 (8,6% ogółu zawodów).

Pogłębiona analiza zawodów według kodu sześciocyfrowego dostarcza bardziej szczegółowych informacji na temat zawodów deficytowych i nadwyżkowych.

W poniższej tabeli zaprezentowano 30 zawodów o najwyższych wskaźnikach deficytu zidentyfikowanych na lokalnym rynku pracy powiatu wejherowskiego w 2014 roku. Zgodnie z zaleceniami Departamentu Rynku Pracy MPiPS pominięto zawody MAX deficytowe. Wykaz nie uwzględnia również zawodów tzw. „pozostałych”, czyli takich, których 2 ostatnie cyfry w kodzie zawodów wynoszą 9 i 0.

Im wyższy wskaźnik deficytu „W” tym większe szanse osób reprezentujących te zawody na podjęcie zatrudnienia na lokalnym rynku pracy. Nie mniej trzeba zauważyć, że w przypadku takich zawodów jak: asystent nauczyciela przedszkola oraz technik prac biurowych wysoki wskaźniki deficytu wynika z podejmowanych przez Powiatowy Urząd Pracy w Wejherowie działań związanych z aktywizacją rynku pracy (np. staże, prace interwencyjne).

Lp	Kod zawodu	Nazwa zawodu	Średnia miesięczna liczba ofert pracy zgłoszonych w 2014 roku	Średnia miesięczna liczba zarejestrowanych bezrobotnych w 2014 roku	Wskaźnik intensywności nadwyżki (deficytu) zawodów
1	"531202"	Asystent nauczyciela przedszkola	4,3333	0,1667	26
2	"711903"	Monter rusztowań	5	0,25	20
3	"833202"	Kierowca ciągnika siodłowego	1,4167	0,0833	17
4	"721205"	Spawacz metodą MIG	1,3333	0,0833	16
5	"341202"	Opiekun osoby starszej*	6,9167	0,5833	11,8571
6	"611303"	Ogrodnik*	3,25	0,3333	9,75
7	"814104"	Wulkanizator	1,1667	0,1667	7
8	"411004"	Technik prac biurowych*	17,0833	2,5833	6,6129
9	"712202"	Głazurnik	1,0833	0,1667	6,5
10	"721204"	Spawacz metodą MAG	0,5	0,0833	6
11	"753403"	Tapicer meblowy	2,1667	0,4167	5,2
12	"712701"	Mechanik urządzeń chłodniczych	0,4167	0,0833	5
13	"961301"	Robotnik oczyszczania miasta	0,4167	0,0833	5
14	"711404"	Zbrojarz	4	0,8333	4,8
15	"911102"	Sprzątaczką domowa	1,0833	0,25	4,3333
16	"833101"	Kierowca autobusu	1,75	0,4167	4,2
17	"711204"		0,6667	0,1667	4
18	"721206"	Spawacz metodą TIG	0,6667	0,1667	4

19	"811104"	Operator koparki	0,9167	0,25	3,6667
20	"711601"	Brukarz	7,9167	2,1667	3,6538
21	"343203"	Florysta*	0,5833	0,1667	3,5
22	"421104"	Kasjer walutowy	0,5833	0,1667	3,5
23	"712703"	Monter instalacji wentylacyjnych i klimatyzacyjnych	2	0,5833	3,4286
24	"711501"	Cieśla*	2,5	0,75	3,3333
25	"232006"	Nauczyciel przedmiotów zawodowych technicznych	0,5	0,1667	3
26	"332202"	Pracownik centrum elektronicznej obsługi klienta	0,25	0,0833	3
27	"541306"	Portier	0,5	0,1667	3
28	"712301"	Monter ociepleń budynków	0,75	0,25	3
29	"741208"	Elektromonter / konserwator urządzeń dźwignicowych	0,25	0,0833	3
30	"814208"	Operator wtryskarki	0,5	0,1667	3

Tabela 8. Ranking zawodów deficytowych w powiecie wejherowskim w 2014 r.

5.2. Zawody zrównoważone

Zawody zrównoważone to takie, na które zapotrzebowanie na rynku pracy odpowiada liczbie osób poszukujących pracy w tych zawodach. Wskaźnik intensywności nadwyżki – deficytu mieści się w zakresie 0,9 – 1,1.

Zawody zrównoważone w 2014 roku stanowiły 5% ogółu zawodów.

Na koniec 2014 roku w grupie zawodów zrównoważonych znalazły się m.in. takie zawody jak: robotnik budowlany, pomoc kuchenna, główny księgowy, dietetyk, sekretarka, kasjer walutowy, blacharz.

5.3. Zawody nadwyżkowe

Zawody nadwyżkowe to takie, na które zapotrzebowanie na rynku pracy jest mniejsze niż liczba zarejestrowanych bezrobotnych. Wskaźnik intensywności nadwyżki (deficytu) w zawodach deficytowych wynosi poniżej 0,9.

Wskaźnik zawodów nadwyżkowych liczony jest, jako iloraz zgłoszonych ofert pracy w danym okresie sprawozdawczym do liczby rejestrujących się bezrobotnych w danym okresie sprawozdawczym. Zawody nadwyżkowe w 2014 roku stanowiły 79% ogółu zawodów.

W okresie objętym badaniem, wśród zawodów nadwyżkowych pojawiły się zawody, którymi legitymowały się osoby zarejestrowane w Powiatowym Urzędzie Pracy w Wejherowie, dla których to nie odnotowano ofert pracy. Zawody takie nazywane są zawodami maksymalnie nadwyżkowymi, a ich wskaźnik nadwyżki równy jest 0. W 2014 roku takich zawodów było 646 (61,1% ogółu zawodów).

W Tabeli 9 zamieszczono ranking 30 zawodów o najwyższym poziomie wskaźnika intensywności nadwyżki zawodów w 2014 roku.

Lp	Kod zawodu	Nazwa zawodu	Średnia miesięczna liczba ofert pracy zgłoszonych w 2014 roku	Średnia miesięczna liczba zarejestrowanych bezrobotnych w 2014 roku	Wskaźnik intensywności nadwyżki (deficytu) zawodów
1	"331403"	Technik ekonomista*	0,0833	17,5	0,0048
2	"512002"	Kucharz małej gastronomii*	0,0833	10,75	0,0078
3	"235107"	Pedagog	0,0833	6,25	0,0133
4	"242222"	Specjalista do spraw organizacji usług gastronomicznych, hotelarskich i turystycznych	0,0833	4,1667	0,02
5	"263102"	Ekonomista	0,0833	4,0833	0,0204
6	"311204"	Technik budownictwa*	0,0833	3,8333	0,0217
7	"311408"	Technik elektronik*	0,0833	3,4167	0,0244
8	"932911"	Robotnik pomocniczy w przemyśle przetwórczym	0,1667	5,1667	0,0323
9	"721207"	Spawacz ręczny gazowy	0,0833	2,4167	0,0345
10	"311504"	Technik mechanik*	0,3333	7,8333	0,0426
11	"241306"	Specjalista do spraw finansów	0,0833	1,8333	0,0455
12	"311303"	Technik elektryk*	0,25	4,25	0,0588
13	"932101"	Pakowacz	0,1667	2,75	0,0606
14	"713103"	Malarz konstrukcji i wyrobów metalowych	0,0833	1,3333	0,0625
15	"723103"	Mechanik pojazdów samochodowych*	1	15,9167	0,0628
16	"311922"	Technik technologii drewna*	0,0833	1,25	0,0667
17	"242217"	Specjalista administracji publicznej	0,1667	2,3333	0,0714
18	"343101"	Fotograf*	0,0833	1,1667	0,0714
19	"911206"	Salowa	0,0833	1,1667	0,0714
20	"351203"	Technik informatyk*	0,6667	8,8333	0,0755
21	"241304"	Specjalista bankowości	0,0833	1	0,0833
22	"331203"	Referent (asystent) bankowości	0,0833	1	0,0833

23	"214303"	Inżynier inżynierii środowiska - instalacje sanitarne	0,0833	0,9167	0,0909
24	"325401"	Technik fizjoterapii	0,0833	0,9167	0,0909
25	"611306"	Ogrodnik terenów zieleni	0,0833	0,9167	0,0909
26	"234113"	Nauczyciel nauczania początkowego	0,1667	1,5833	0,1053
27	"621001"	Drwal / pilarz drzew	0,0833	0,75	0,1111
28	"311104"	Technik geodeta*	0,1667	1,4167	0,1176
29	"731305"	Złotnik - jubiler*	0,1667	1,4167	0,1176
30	"214202"	Inżynier budownictwa - budownictwo ogólne	0,3333	2,75	0,1212

Tabela 9. Ranking zawodów nadwyżkowych w powiecie wejherowskim w 2014 r.

Z zawodami nadwyżkowymi mamy do czynienia wówczas, gdy do PUP wpływa mniejsza ilość ofert pracy w danym zawodzie w stosunku do rejestrujących się osób bezrobotnych. Im mniejsza wartość wskaźnika, tym większy poziom nadwyżki danego zawodu. Osoby reprezentujące te zawody mają większe problemy ze znalezieniem pracy na lokalnym rynku pracy. Pod względem poziomu wskaźnika intensywności nadwyżki zawodów zdecydowanie na czołowych pozycjach znajdują się takie zawody jak: technik ekonomista, kucharz małej gastronomii oraz pedagog.

Jak wynika z analizy danych (Tabela 9), wykazane zawody należą do zawodów nadwyżkowych. W w/w zawodach najtrudniej było znaleźć zatrudnienie z powodu braku ofert pracy. Nie mniej zważywszy na fakt, iż nie wszystkie oferty pracy zgłaszane są przez pracodawców do Urzędu Pracy w/w dane nie odzwierciedlają w pełni stanu faktycznego.

6. Analiza bezrobocia według rodzaju działalności ostatniego miejsca pracy oraz ofert pracy

W 2014 roku w Powiatowym Urzędzie Pracy w Wejherowie zarejestrowało się 9 144 osób bezrobotnych posiadających doświadczenie zawodowe. Analogicznie w 2013 roku zarejestrowano 10 189 takich osób. W 2014 roku nastąpił spadek rejestrujących się osób bezrobotnych posiadających doświadczenie.

Najliczniej rejestrowały się osoby, których ostatnie miejsce pracy wg PKD należało do sekcji: Handel hurtowy i detaliczny, naprawa pojazdów samochodowych, włączając motocykle – 2 054 osoby oraz Przetwórstwo przemysłowe – 1 524 osoby. Warto zauważyć, że w każdej z tych sekcji liczba zarejestrowanych osób znacznie przewyższała liczbę ofert pracy.

Najwięcej ofert pracy w 2014 roku zgłosili pracodawcy, których działalność zaliczana jest do takich sekcji PKD, jak: Budownictwo – 1 028 ofert oraz Przetwórstwo przemysłowe – 807 ofert.

Biorąc pod uwagę rodzaj działalności ostatniego miejsca pracy wśród bezrobotnych, według stanu w końcu 2014 roku, dominowali przedstawiciele zawodów sklasyfikowanych w następujących sekcjach PKD: Handel hurtowy i detaliczny, naprawa pojazdów samochodowych, włączając motocykle – 1 800 osób oraz Przetwórstwo przemysłowe – 1 025 osób.

Sekcja PKD	Bezrobotni zarejestrowani w 2014 roku	Bezrobotni stan w końcu 2014 roku	Oferty pracy zgłoszone w 2014 roku	Oferty pracy stan w końcu 2014 roku
Rolnictwo, leśnictwo, łowiectwo i rybactwo	140	132	57	1
Górnictwo i wydobywanie	7	7	4	0
Przetwórstwo przemysłowe	1524	1205	807	26
Wytwarzanie i zaopatrywanie w energię elektryczną, gaz, parę wodną, gorącą wodę i powietrze do układów klimatyzacyjnych	33	30	2	0
Dostawa wody; gospodarowanie ściekami i odpadami oraz działalność związana z rekultywacją	62	54	26	1
Budownictwo	1119	792	1028	23
Handel hurtowy i detaliczny; naprawa pojazdów samochodowych, włączając motocykle	2054	1800	690	15
Działalność związana z zakwaterowaniem i usługami gastronomicznymi	384	264	148	3
Transport i gospodarka magazynowa	303	207	92	3
Informacja i komunikacja	98	59	72	0
Działalność finansowa i ubezpieczeniowa	154	129	96	0
Działalność związana z obsługą rynku nieruchomości	68	47	28	0
Działalność profesjonalna, naukowa i techniczna	194	131	150	3
Działalność w zakresie usług administrowania i działalność wspierająca	374	234	329	33
Administracja publiczna i obrona narodowa; obowiązkowe zabezpieczenia społeczne	231	157	258	0
Edukacja	235	137	122	0
Opieka zdrowotna i pomoc społeczna	185	161	240	16
Działalność związana z kulturą, rozrywką i rekreacją	73	38	48	1
Pozostała działalność usługowa	358	308	117	7
Gospodarstwa domowe zatrudniające pracowników; gospodarstwa domowe produkujące wyroby i świadczące usługi na własne potrzeby	2	2	0	0
Organizacje i zespoły eksterytorialne	33	17	0	0
Działalność nie zidentyfikowana	1513	1049	0	0
Ogółem	9144	6960	4314	132

Tabela 10. Bezrobocie wg rodzaju działalności ostatniego miejsca pracy oraz ofert pracy w powiecie wejherowskim w 2014

7. Wnioski

„Monitoring zawodów deficytowych i nadwyżkowych” dla powiatu wejherowskiego dotyczący 2014 roku pokazuje, że sytuacja na lokalnym rynku pracy uległa znacznej poprawie. Stopa bezrobocia wynosiła 14,6%. Należy jednak nadmienić, że problem bezrobocia jest bardzo złożony. Przedstawiona analiza ilościowa w pełni go nie odzwierciedla i nie charakteryzuje. Diagnoza zapotrzebowania na zawody i specjalności na lokalnym rynku pracy opracowywana na podstawie ofert pracy przekazanych przez pracodawców publicznym instytucjom zatrudnienia nie zawsze jest miarodajnym źródłem informacji, ponieważ większość pracodawców sięga po pomoc urzędów pracy dopiero wówczas, gdy inne metody rekrutacji zawodą.

Ponadto zebrane w raporcie dane mają charakter krótkookresowy - dotyczą sytuacji na dzień 31.12.2014 roku. Przy podejmowaniu jakichkolwiek decyzji podyktowanych zebranymi tu informacjami, wskazanym jest połączyć je z innymi źródłami informacji, pozwalającymi na szersze spojrzenie na tutejszy rynek pracy i zachodzące na nim zmiany.

Podsumowując część diagnostyczną monitoringu zawodów deficytowych i nadwyżkowych przeprowadzonego w powiecie wejherowskim za pierwsze półrocze 2014 roku można wyciągnąć następujące wnioski:

- wg stanu na dzień 31.12.2014 roku w Powiatowym Urzędzie Pracy w Wejherowie zarejestrowanych było 8 391 osób bezrobotnych;
- spośród całej liczby osób bezrobotnych, znajdujących się w rejestrach Powiatowego Urzędu Pracy w Wejherowie w końcu 2014 roku większość posiadała zawód. Podział przedstawiał się w następujący sposób: 7 011 osób bezrobotnych posiadających zawód, co stanowiło 83,6% ogólnej liczby osób bezrobotnych, 1 380 osób bezrobotnych bez zawodu, co stanowiło 16,4% ogólnej liczby bezrobotnych;
- w powiecie wejherowskim w 2014 roku najliczniejszą grupę zawodową stanowili sprzedawcy (1 061 osób);
- do dnia 31.12.2014 roku w Powiatowym Urzędzie Pracy w Wejherowie zarejestrowanych zostało 11 534 osoby, z czego osoby posiadające zawód stanowiły 79,8% ogółu zarejestrowanych bezrobotnych zaś osoby bezrobotne bez zawodu – 20,2% ogólnego napływu;
- w 2014 roku do Powiatowego Urzędu Pracy w Wejherowie wpłynęło 4 314 ofert pracy tj. o 1 127 oferty więcej niż w 2013 roku;
- analiza grup zawodowych, do których skierowano największą liczbę ofert pracy pozwala wskazać na: sprzedawców (345 ofert pracy), robotników budowlanych (216 ofert pracy) a także techników prac biurowych (205 ofert pracy);
- zawody deficytowe w powiecie wejherowskim w w/w okresie to te, na które zapotrzebowanie na rynku pracy było większe od liczby bezrobotnych gotowych przyjąć oferowane im stanowiska. Wśród nich należy wymienić: asystentów nauczyciela przedszkola, monterów rusztowań, kierowców ciągnika siodłowego, spawaczy metoda MIG, opiekunów osoby starszej oraz ogrodników;
- pod względem poziomu wskaźnika intensywności nadwyżki zawodów zdecydowanie na czołowych pozycjach znajdują się takie zawody jak: technik ekonomista, kucharz małej gastronomii, pedagog, specjalista do spraw

organizacji usług gastronomicznych, hotelarskich i turystycznych, ekonomista oraz technik budownictwa;

- w 2014 roku w Powiatowym Urzędzie Pracy w Wejherowie zarejestrowało się 9 144 osób bezrobotnych posiadających doświadczenie zawodowe.

Z przedstawionych w powyższym raporcie analiz wynika, że rynek pracy w powiecie wejherowskim nadal charakteryzuje głęboka nierównowaga. W stosunku do składanych przez pracodawców ofert pracy, w większości zawodów i specjalności występuje nadmiar osób poszukujących pracy. Procesy zachodzące w życiu społecznym i gospodarczym powodują zmiany na rynku pracy, które wymuszają na społeczeństwie zmianę podejścia do pracy. Nowa sytuacja wymaga od osób poszukujących zatrudnienia elastyczności zawodowej oraz aktywności edukacyjnej i coraz większej mobilności.

Opracowanie monitoringu:

Magdalena Barzowska – pośrednik pracy

pod kierunkiem Pani Alicji Rompca

kierownika Działu Pośrednictwa Pracy

Z up. Starosty Wejherowskiego

Z-ca Dyrektora Powiatowego Urzędu Pracy

w Wejherowie

Anna Kulik