

**INFORMACJA O LOKALNYM
RYNKU PRACY
STANIE I STRUKTURZE BEZROBOCIA
ZA 2006 ROK**

Spis treści

Wprowadzenie	2
Rozdział I Poziom i struktura bezrobocia w latach 2005-2006	3
1. Poziom bezrobocia	4
1.1 Stopa bezrobocia	4
1.2 Liczba bezrobotnych	4
1.3 Zróżnicowanie terytorialne bezrobocia	6
2. Struktura bezrobotnych	7
2.1 Bezrobotni według wieku	7
2.2 Bezrobotni według wykształcenia	7
2.3 Bezrobotni według czasu pozostawania bez pracy	8
2.4 Bezrobotni według stażu pracy	9
3. Wybrane kategorie bezrobotnych	9
3.1 Bezrobotni zamieszkali na wsi	9
3.2 Bezrobotni bez prawa do zasiłku	10
3.3 Bezrobotne kobiety	10
Rozdział II Płynność bezrobocia	11
1. Napływ do bezrobocia	11
2. Wielokrotne rejestracje	12
3. Odpływ z bezrobocia	13
Rozdział III Bezrobotni będący w szczególnej sytuacji na rynku pracy	16
1. Bezrobotni w wieku do 25 roku życia	18
2. Długotrwale bezrobotni	18
3. Bezrobotni powyżej 50 roku życia	19
4. Bezrobotni bez kwalifikacji zawodowych	19
5. Bezrobotni samotnie wychowujący dziecko do 7 roku życia	19
6. Niepełnosprawni	20
Rozdział IV Działania Powiatowego Urzędu Pracy	21
1. Pośrednictwo pracy	22
2. Giędy pracy	23
3. Usługi EURES	24
4. Poradnictwo zawodowe	24
5. Klub pracy	25
6. Szkolenia	26
7. Staże	26
8. Prace interwencyjne	27
9. Roboty publiczne	27
10. Przygotowanie zawodowe	28
11. Prace społecznie użyteczne	28
12. Jednorazowe środki na podjęcie działalności gospodarczej oraz refundacja kosztów wyposażenia lub doposażenia stanowiska pracy	29
13. Programy	30
14. Informacja o wydatkach	31
Podsumowanie	33

WPROWADZENIE

Przyczyny bezrobocia wynikają z procesów demograficznych i ekonomicznych. Niewątpliwie zalicza się do nich obniżenie tempa wzrostu gospodarczego, słabość rozwoju miejsc pracy w usługach oraz w małych i średnich przedsiębiorstwach. Bezrobocie jest zjawiskiem skomplikowanym o złożonych uwarunkowaniach. W ciągu ostatnich kilkunastu lat zasadniczym zmianom uległy wszystkie wymiary życia. Stworzone zostały podstawy gospodarki rynkowej, zwiększyła się radykalnie rola prywatnego sektora a zwłaszcza małych i średnich przedsiębiorstw a z drugiej strony podjęto restrukturyzację wielu sektorów gospodarki o charakterze przestarzałym. Przemianom uległy również wszystkie instytucje polityki społecznej. W wyniku procesów transformacji wyłoniły się w skali całego kraju grupy społecznie zagrożone wykluczeniem społecznym a jednym z najistotniejszych elementów statusu społecznego stało się posiadanie pracy lub jej brak. Negatywne tendencje na rynku pracy znalazły odzwierciedlenie w poziomie i strukturze bezrobocia.

W Powiecie Wieruszowskim cechami charakterystycznymi jest:

- ~ bezrobocie wiejskie,
- ~ bezrobocie długotrwałe,
- ~ niski poziom wykształcenia
- ~ bezrobotni bez prawa do zasiłku

Wśród źródeł bezrobocia wymienić należy między innymi wciąż zbyt wysokie koszty pracy, niedostosowanie kwalifikacyjne pracowników, ich niską mobilność. Z uwagi na różnorodność przyczyn bezrobocia przeciwdziałanie temu zjawisku powinno obejmować zespół różnych działań. Tymczasem instrumenty rynku pracy nie są dostosowane do sytuacji masowego i trwałego bezrobocia. Potrzebne są różnorodne działania w sferze ekonomicznej nastawione na ochronę już istniejących i tworzenie nowych miejsc pracy a także podnoszenie poziomu wykształcenia i rozwój zasobów ludzkich.

Rozwiązanie problemu bezrobocia wymaga zastosowania wielu mechanizmów naprawczych i podejmowania działań na różnych płaszczyznach skoncentrowanych na celu podstawowym, jakim jest tworzenie nowych miejsc pracy i dostosowanie do nich zasobów pracy oraz współpracy wszystkich uczestników życia społeczno-gospodarczego i politycznego.

Wszystkim zainteresowanym sytuacją na wieruszowskim rynku pracy przedstawiamy kolejne opracowanie obrazujące na wstępie krótki zarys zmian zachodzących w poziomie i strukturze bezrobocia na przestrzeni ostatnich 8 lat oraz opracowanie za rok 2006.

Jako materiały źródłowe wykorzystano sprawozdawczość statystyczną o rynku pracy oraz informacje publikowane przez GUS, materiały własne PUP Wieruszów.

Rozdział I

*Poziom i struktura bezrobocia
w latach 2005-2006*

1. Poziom bezrobocia

1.1 Stopa bezrobocia

Obliczając stopę bezrobocia, jako podstawę oceny liczby bezrobotnych przyjmujemy wartości uzyskane w trakcie rejestracji osób pozbawionych pracy w warunkach, które ustawa określa jako wymagane.

Stopa bezrobocia jest to ukazana w procentach relacją pomiędzy liczbą zarejestrowanych osób bezrobotnych a liczbą czynnych zawodowo (to jest: zdolnych w prawnie określonych warunkach do podjęcia pracy). Ta ostatnia grupa obejmuje wszystkich zdolnych do pracy w wieku od 15 do 65 lat (kobiety do 60) roku życia -to znaczy także bezrobotnych.

Stopa bezrobocia w powiecie wierszowskim kształtowała się w miesiącu grudniu 2006r.

na poziomie **11,4%** poniżej stopy bezrobocia województwa łódzkiego, która wynosiła 14,7%.

Stopa bezrobocia w kraju na koniec grudnia wynosiła 14,9% .

W analogicznym okresie roku 2005 stopa bezrobocia była wyższa i wynosiła :

-w powiecie wierszowskim -13,2%, w województwie łódzkim-I 7,5%, w kraju 17,5%.

Nastąpił spadek stopy bezrobocia w powiecie wierszowskim w roku 2006 w porównaniu do roku 2005 tj. o 1,8 punkta procentowego.

Należy nadmienić ,że Powiat Wieruszowski zalicza się do powiatów o najniższej stopie bezrobocia w województwie łódzkim, zajmuje 5 miejsce po powiatach: Skierniewice 9,4% i 8,5%,Wieluń 10,1 %,Rawa Mazowiecka 10,5%, Łowicz 10,9% .

Stopę bezrobocia w poszczególnych miesiącach w latach 2005/2006 w powiecie wierszowskim, województwie łódzkim i kraju przedstawia poniższa tabela

Miesiąc	Powiat wierszowski %		Województwo łódzkie %		Kraj %	
	2005	2006	2005	2006	2005	2006
Styczeń	14,0	14,0	19,6	18,3	19,1	18,0
Luty	14,3	14,1	19,9	18,3	19,4	18,0
Marzec	14,4	14,2	19,7	18,1	19,3	17,8
Kwiecień	14,2	13,3	19,2	17,4	18,8	17,2
Maj	13,9	13,2	18,7	16,7	18,3	16,5
Czerwiec	13,8	12,5	18,3	16,2	18,0	16,0
Lipiec	13,7	12,2	18,2	15,9	17,9	15,7
Sierpień	13,6	12,0	18,0	15,6	17,8	15,5
Wrzesień	13,5	11,7	17,7	15,3	17,6	15,2
Październik	12,9	11,2	17,4	14,9	17,4	14,7
Listopad	13,1	11,4	17,6	14,7	17,2	14,8
Grudzień	13,2	11,4	17,5	14,7	17,5	14,9

1.2 Liczba bezrobotnych

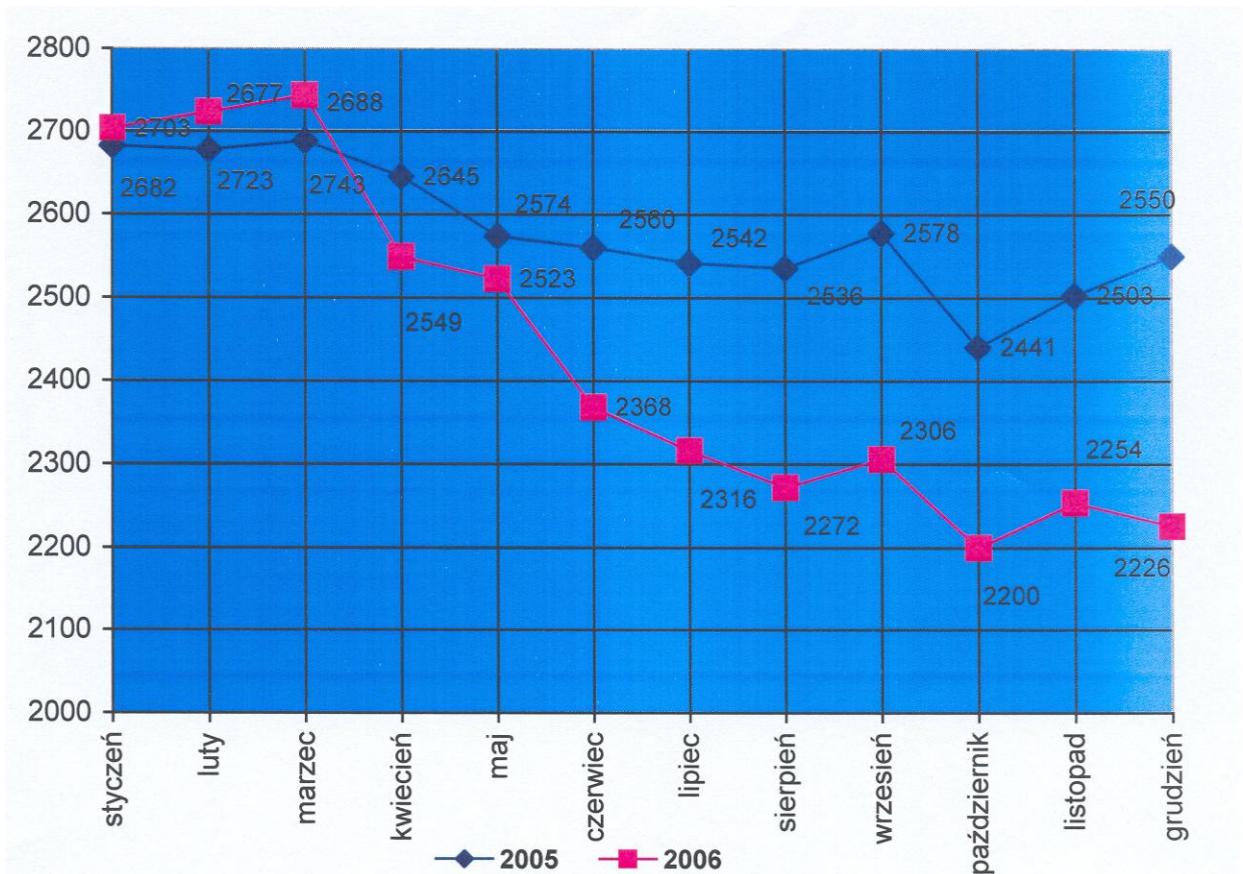
Liczba bezrobotnych zarejestrowanych w Powiatowym Urzędzie Pracy na koniec grudnia 2006 roku wynosiła 2.226 osób z czego przewagę stanowiły kobiety tj. 58,0%(1.290 osób) ogółu bezrobotnych. W stosunku do analogicznego okresu roku 2005 liczba bezrobotnych była niższa o 324 osoby (XII 2005-2.550).

Liczba bezrobotnych z **prawem do zasiłku** wynosiła zaledwie **264** osoby, które stanowiły 11,8% ogółu bezrobotnych a ich liczba była niższa o 46 osób w stosunku do analogicznego okresu roku 2005.

Liczba bezrobotnych w poszczególnych miesiącach kształtowała się różnie co uwarunkowane było napływem i odpływem z ewidencji osób bezrobotnych.

Rok 2006 podobnie jak bezrobotnych rok 2005, w zasadzie charakteryzował się stałym spadkiem bezrobocia w powiecie.

Wykres: Liczba bezrobotnych w poszczególnych miesiącach w powiecie wierszowskim w 2005 i 2006r



Dynamika poziomu bezrobocia determinowana jest szeregiem różnorodnych czynników.

Z analizy powyższego wykresu wynika, iż w okresie jesienno-zimowym mamy do czynienia ze wzrostem liczby bezrobotnych zarejestrowanych w urzędzie, który jest w pewnej mierze następstwem zjawiska sezonowości zatrudnienia. Na przełomie października i listopada maleje popyt na tzw. "pracowników sezonowych" w takich działach gospodarki jak np. budownictwo. Nie jest to jednakże jedyny czynnik determinujący spadek zatrudnienia w miesiącach zimowych. Wzrost liczby osób rejestrujących się w urzędach pracy jest uzależniony również od sytuacji ekonomicznej przedsiębiorstw. Wielu bezrobotnych trafia do rejestracji w miesiącach grudniu i styczniu, ma to niewątpliwie związek z nie przedłużaniem umów przez pracodawców na przełomie roku. Ponadto w tym okresie przedsiębiorcy mają pewne obawy dotyczące planowania produkcji czy innych działań na kolejny rok.

Pomimo okresowych wahań liczby bezrobotnych w 2005 i 2006 roku mieliśmy do czynienia ze spadkiem poziomu bezrobocia w Powiecie Wierszowskim.

1.3 Zróżnicowanie terytorialne bezrobocia

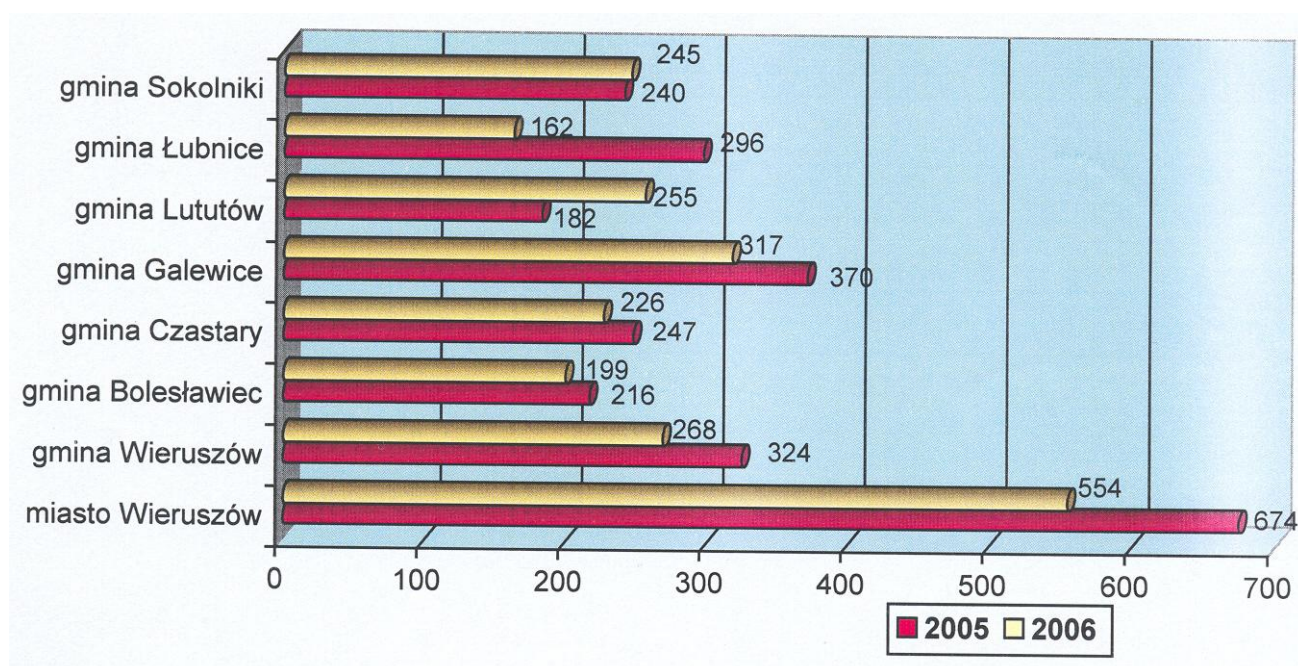
Powiatowy Urząd pracy w Wieruszowie obejmuje zasięgiem działania:

- miasto - Wieruszów
- oraz gminy -Wieruszów, Sokolniki, Bolesławiec, Łubnice, Galewice, Czastary, Lututów.

Zdecydowanie dominują bezrobotni **zamieszkali na wsi**, którzy w końcu grudnia 2006 roku stanowili **75,1 %** tj.**1.672** osoby (w tym 957 kobiety). W analogicznym okresie roku 2005 stanowili podobnie, a więc 73,5% tj.1.876 ogółu bezrobotnych.

Liczba bezrobotnych **zamieszkałych w mieście** w końcu grudnia 2006 wynosiła **554** osoby (w tym 333 kobiety), czyli **24,9%** ogółu zarejestrowanych bezrobotnych.

Wykres: Bezrobocie w przekroju na miasto i gminy wg stanu na koniec grudnia 2005/2006



Liczba bezrobotnych w poszczególnych gminach i mieście na koniec grudnia 2005/2006r. przedstawiała się następująco:

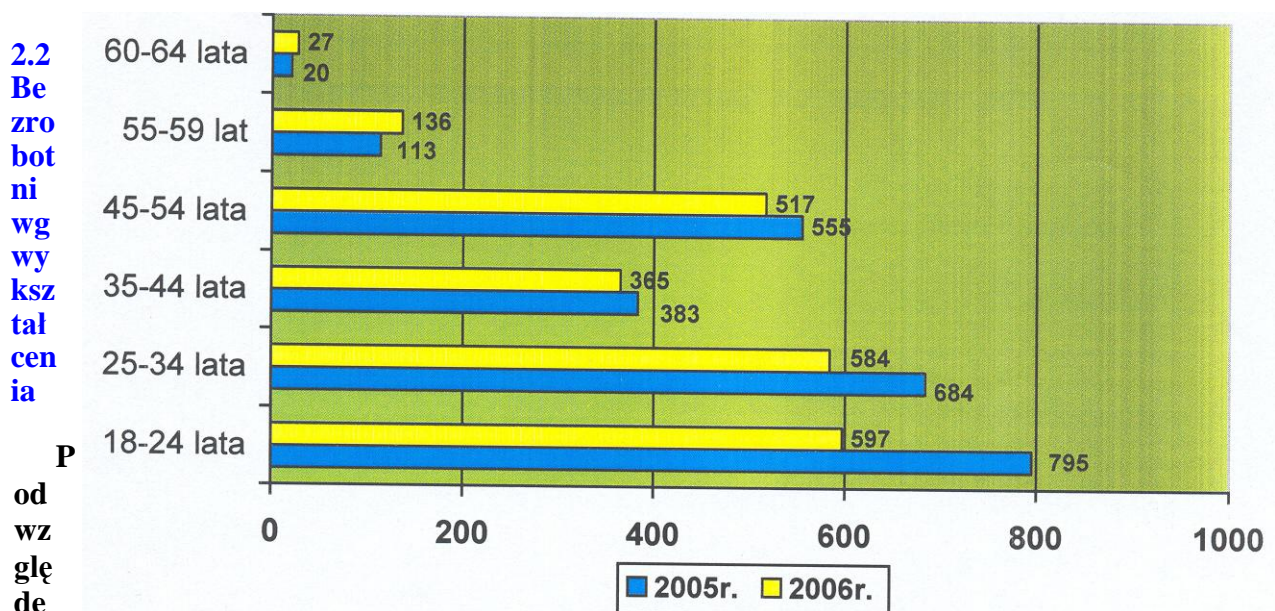
Wyszczególnienie	Stan w końcu zrudnia			
	2005rok		2006 rok	
	Liczba bezrobotnych	Udział % do ogółu bezrobotnych	Liczba bezrobotnych	Udział % do ogółu bezrobotnych
Miasto Wieruszów	674	26.4	554	24.9
Gmina Wieruszów	324	12.7	268	12.0
Gmina Galewice	370	14.5	255	11.5
Gmina Lututów	296	11.6	199	8.9
Gmina Lubnice	183	7.2	226	10.2
Gmina Sokolniki	240	9.4	317	14.2
Gmina Czastary	247	9.7	162	7.3
Gmina Bolesławiec	216	8,5	245	11,0
Ogółem	2.550	100	2.226	100

2. Struktura bezrobotnych

2.1 Bezrobotni wg wieku

W strukturze bezrobotnych najliczniejszą grupę reprezentowały osoby młode w wieku **18-24** lata, których liczba wynosiła **597** osób (2005-795 osób). Udział tej grupy w ogólnej liczbie bezrobotnych jest nadal wysoki i wynosił **26,8 %** ogółu bezrobotnych, istotnym jest również fakt że 80,0% stanowią osoby zamieszkałe na wsi. Wskaźnik ten jest znacznie wyższy od wskaźnika udziału osób z terenów wiejskich w ogólnej liczbie bezrobotnych, który wynosił 75,1%. Trudna sytuacja utrzymuje się wśród bezrobotnych w wieku produkcyjno-mobilnym **18-44** lata, którzy stanowili **69,4%** ogółu bezrobotnych tj. **1.546** osoby.

Wykres: Struktura bezrobotnych wg wieku w latach 2005/2006



m poziomu wykształcenia grupą, która generuje stosunkowo wysoki poziom bezrobocia są osoby posiadające najniższe kwalifikacje.

W końcu grudnia 2006 roku najbardziej liczną grupę bezrobotnych reprezentowały osoby posiadające wykształcenie **gimnazjalne i poniżej**, które stanowiły **28,3%** ogółu bezrobotnych tj. **629 osób**. W porównaniu z rokiem 2005 bezrobocie w tej kategorii minimalnie wrosło o 0,8 % (XII-2005 stanowili 27,5%). Grupa ta w dużym stopniu zagrożona jest zjawiskiem długotrwałego bezrobocia.

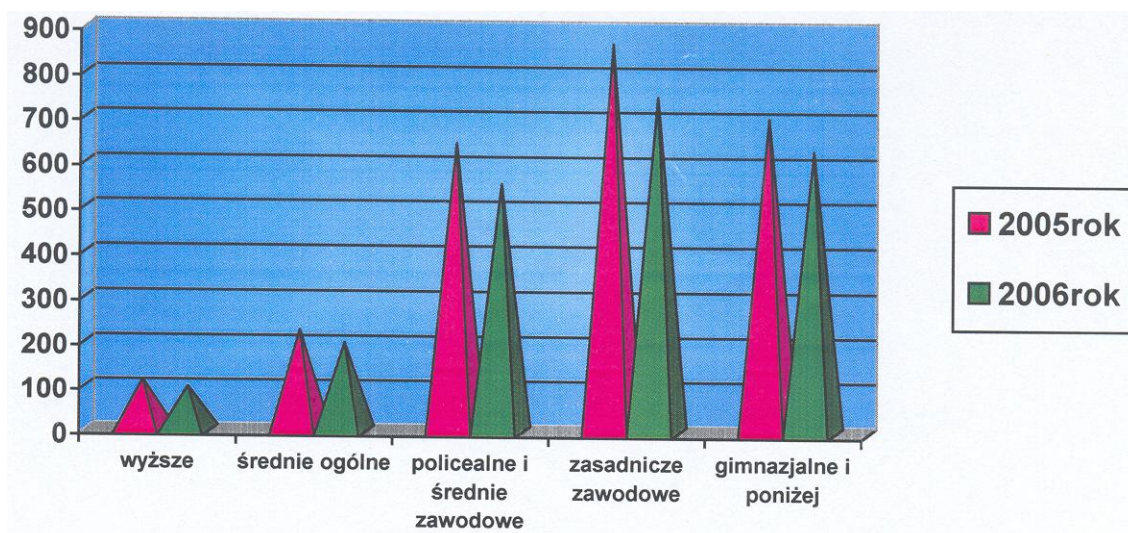
Drugą z punktu widzenia liczebności, zbiorowością w końcu grudnia 2006 roku byli bezrobotni posiadający wykształcenie zawodowe, których udział w ogólnej liczbie zarejestrowanych wynosił 33,6% tj. 748 osób (XII-2005 stanowili 33,9%).

Najniższy odsetek wszystkich zarejestrowanych odnotowano w grupach z wykształceniem:

- **wyższym**, którzy stanowili 4,4% ogółu bezrobotnych tj. 98 osób
- **średnim ogólnym**, którzy stanowili 8,9 ogółu bezrobotnych tj. 198 osób

W tych kategoriach nie odnotowano zmian w porównaniu do omawianego okresu roku 2005.

Wykres: Bezrobotni wg wykształcenia stan na koniec grudnia 2005/2006

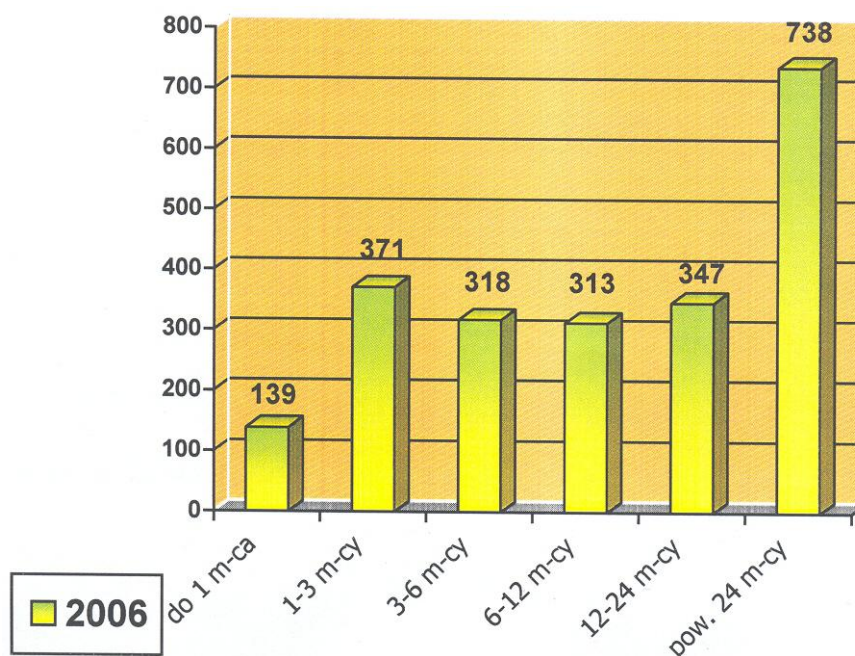


2.3 Bezrobotni wg czasu pozostawania bez pracy

W końcu 2006 roku osoby pozostające bez pracy przez okres dłuższy niż 12 miesięcy stanowiły 48,7% (tj. 1.085 osób) ogółu bezrobotnych (XII-2005 -1223 osób). Udział kobiet w tej kategorii bezrobotnych od dłuższego czasu utrzymuje się na wysokim poziomie 63,0% (tj. 684 osób) omawianej populacji. Najmniej jest pozostających bez pracy do 1 miesiąca, którzy stanowili 6,2% (tj. 139 osób w tym 53 osoby) ogółu bezrobotnych.

Niekorzystnym zjawiskiem na rynku pracy jest wydłużający się okres pozostawania bez pracy o czym świadczy systematyczny wzrost bezrobocia wśród osób pozostających bez pracy przez okres ponad 12 miesięcy w okresie 2 lat.

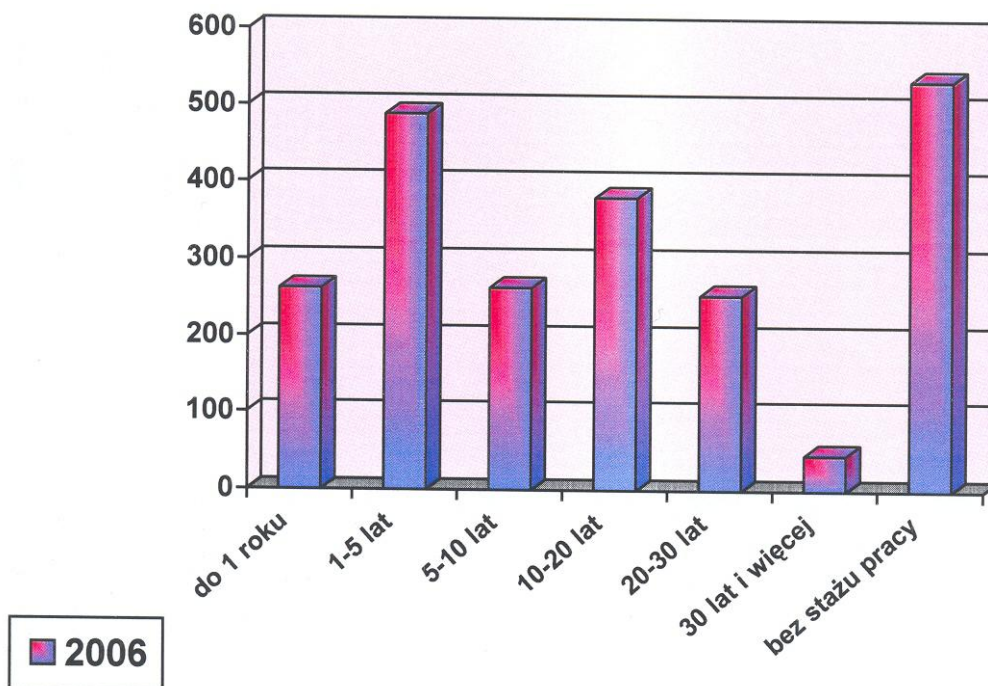
Wykres: Strukturę wg czasu pozostawania bez pracy na koniec grudnia 2005/2006 roku



2.4 Bezrobotni wg stażu pracy

Jednym z najczęściej podawanych przez pracodawców wymogów jest posiadanie odpowiedniego doświadczenia zawodowego. Dlatego też trudności ze znalezieniem pracy mają częściej osoby o krótkim stażu pracy lub te, które dopiero wchodzą na rynek pracy. Wśród ogółu bezrobotnych na koniec grudnia 2006r. najliczniejszą grupę stanowili bezrobotni z **krótkim stażem pracy do 5 lat, którzy stanowili 33,7%** ogółu bezrobotnych tj. 750 osób w tym 432 kobiety (XII-2005- 34,8% tj. 902 osoby) oraz osoby bez stażu pracy, które stanowiły 23,9% ogółu bezrobotnych tj. 533 osoby w tym 383 kobiety (XII-2005 _ 24,8% tj. 634 osoby).

Wykres: Bezrobotni wg stażu pracy stan w końcu grudnia 2006



3. Wybrane kategorie bezrobotnych

3.1 Bezrobotni zamieszkali na wsi

Od dłuższego już czasu utrzymuje się wysoki udział ludności wiejskiej w strukturze bezrobotnych, przy czym za bezrobotnego nie uznaje się takiego mieszkańca wsi który jest właścicielem, lub posiadaczem gospodarstwa rolnego o powierzchni przekraczającej 2 ha przeliczeniowe. Dlatego rzeczywisty poziom bezrobocia na wsi jest wyższy niż rejestrowany w urzędzie pracy. Sytuacja rolnictwa i zatrudnienia mieszkańców wsi jest jednym z najistotniejszych problemów całej polskiej gospodarki i polskiego rynku pracy a spowodowana jest między innymi zbyt wysokim odsetkiem ludności zatrudnionej w rolnictwie, głównie w małych kilkuhektarowych gospodarstwach rolnych.

Liczba zarejestrowanych bezrobotnych zamieszkałych na wsi w powiecie wierszowskim na koniec grudnia 2006r. wynosiła 1.672 osoby, które stanowiły 75,1 % ogółu bezrobotnych a ich liczba spadła o 204 osoby w porównaniu do analogicznego okresu roku 2005 (XII 2005 -1.876 osób).

Wśród omawianej kategorii bezrobotnych:

- ~ 57,2% stanowiły kobiety tj.957 osób,
- ~ 28,6% stanowiły osoby młode w wieku do 25 roku życia tj.478 osób,
- ~ 12,0% stanowiły osoby z prawem do zasiłku tj.201 osób,
- ~ 63,3% stanowiły osoby o niskim poziomie wykształcenia /zasadnicze zawodowe, gimnazjalne i poniżej tj.1.058 osób,
- ~ 62,0% stanowiły osoby długotrwale bezrobotne tj. 1.036 osoby.

W ciągu minionego roku zarejestrowało się ogółem 1.977 osób bezrobotnych zamieszkałych na wsi, co stanowi 73,1 % ogółu wszystkich nowo zarejestrowanych. W tym samym czasie 2.181 bezrobotnych zamieszkałych na wsi zostało wyłączonych z ewidencji.

3.2 Bezrobotni bez prawa do zasiłku

W końcu grudnia 2006 roku aż **88,1 % (tj. 1.962 osób)** stanowiły osoby bez prawa do zasiłku w porównaniu z końcem grudnia 2005 roku sytuacja praktycznie nie uległa poprawie ponieważ udział bezrobotnych bez prawa do zasiłku w ogólnej liczbie bezrobotnych wynosił 87,8% (tj.2.240 osób) .

Struktura omawianej populacji przedstawiała się następująco:

- ~ **59,7%** (tj.**1.172** osoby) stanowiły kobiety,
- ~ **75,0%** (tj.**1.471** osób) stanowili zamieszkali na wsi.

3.3 Bezrobotne kobiety

Na rynku pracy bezrobocie w znacznym stopniu dotyka **kobiet**, gdzie ich udział w ogólnej liczbie bezrobotnych w końcu grudnia 2006r. wynosił **57,9% tj.1.290 osób**, a ich liczba w stosunku do analogicznego okresu roku 2005 spadła o 115 osób /grudzień 2005-1.405 osób/.

Bezrobotne kobiety to najczęściej osoby:

- ~ w wieku 18-34 lata, które stanowiły 62,8% (tj.810 osób) ogółu kobiet,
- ~ z wykształceniem zasadniczym zawodowym, gimnazjalnym i poniżej które stanowiły 52,1 % (tj.672 osoby) ogółu kobiet,
- ~ z krótkim stażem pracy do 5 lat, które stanowiły 33,5 % (432 osoby) ogółu kobiet,
- ~ długotrwale bezrobotne, które stanowiły 66,7% (tj.860 osób) ogółu kobiet.

Rozdział II

Płynność bezrobocia

Na pojęcie płynności bezrobocia składają się zagadnienia związane z napływem i odpływem bezrobotnych, czyli liczba rejestracji i wyłączeń z ewidencji.

Szczególne znaczenie ma analiza przyczyn odpływu i napływu bezrobotnych, która dostarcza cennych informacji o zjawiskach występujących na lokalnym rynku pracy i ich natężeniu w omawianym okresie.

I. Napływ do bezrobocia

W roku 2006 w Powiatowym Urzędzie Pracy w Wieruszowie zarejestrowało się ogółem 2.702, w tym 1.292 kobiet (w roku 2005 -2.772 osoby w tym kobiet 1.249) tak więc liczba osób rejestrujących się spadła o 70 osób w porównaniu do roku 2005.

W strukturze osób rejestrujących się przeważały osoby:

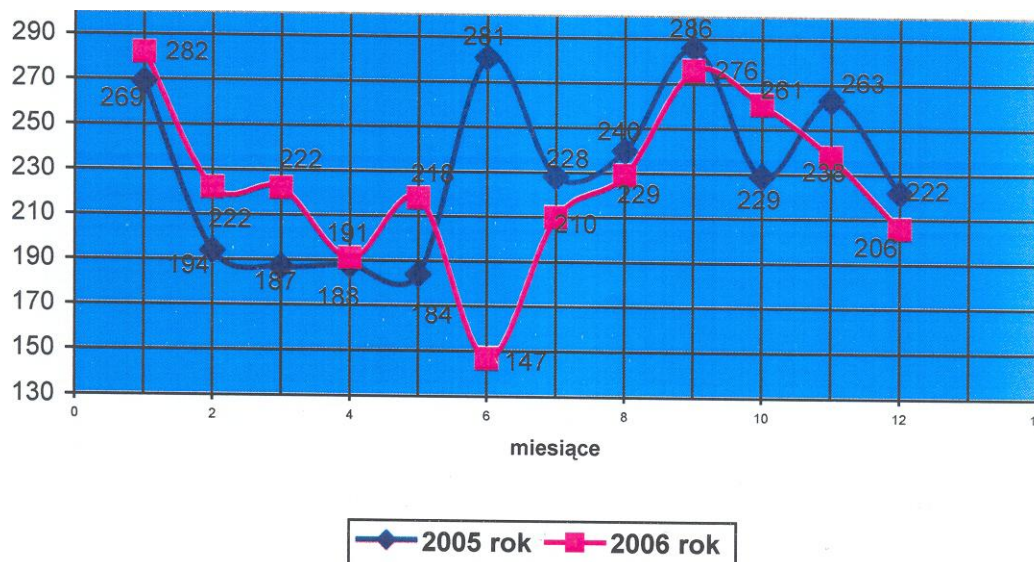
- **zamieszkałe na wsi**, które stanowiły **73,2% tj.1.977**
- **poprzednio pracujące**, które stanowiły **70,8 % tj.1.912 osób.**

Ponadto należy wyodrębnić wśród osób rejestrujących się bezrobotnych:

- bezrobotni do 25 roku życia, którzy stanowili 43,9% tj.1.187 osób,
- długotrwale bezrobotnych, którzy stanowili 40,0% tj. 1.080 osób,
- bez kwalifikacji zawodowych ,którzy stanowili 29,5% tj.797 osób.

Z ogółu napływu zaledwie **25,9%** (tj. 701 osób) to napływ bezrobotnych, którzy zarejestrowali się w PUP **po raz pierwszy**, natomiast aż **74,1 %** stanowiły rejestracje **po raz kolejny**. Taka sytuacja świadczy o krótko terminowości bezrobotnych sezonowości zatrudnienia na lokalnym rynku pracy. Największą liczbę rejestracji odnotowaliśmy w miesiącach: styczniu i wrześniu, natomiast najniższa liczba bezrobotnych napłynęła do ewidencji w czerwcu i kwietniu.

Wykres: Napływ bezrobocia w poszczególnych miesiącach w 2005/2006 roku



2. Wielokrotne rejestracje

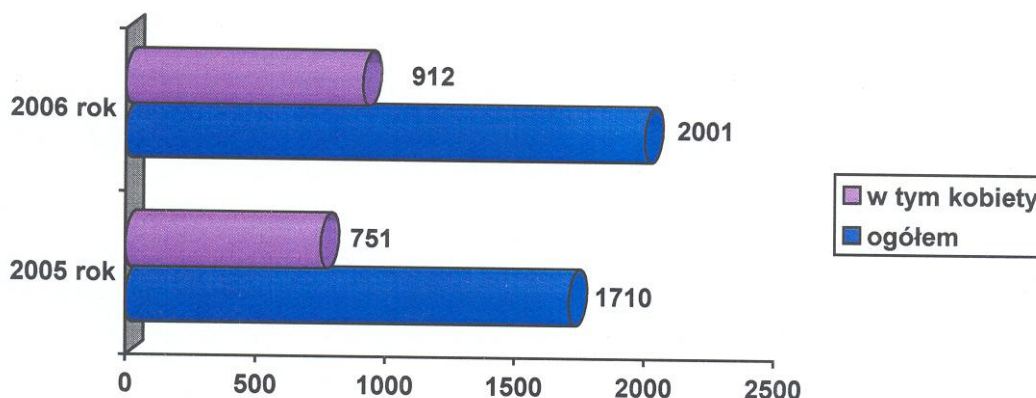
Wielokrotne rejestracje stanowią jeden z najistotniejszych aspektów bezrobocia. Samo zjawisko jest w pewnym sensie naturalne i występuje od dawna w krajach o rozwiniętej gospodarce rynkowej. Jednocześnie nie należy bagatelizować jego skali.

Na poziom napływu do bezrobocia wpływa niewątpliwie stan koniunktury gospodarczej, nie pozostaje on bez znaczenia również w przypadku wielokrotnych powrotów do rejestracji w urzędach pracy. Pogorszenie koniunktury determinuje spadek produkcji dóbr i usług oraz zmniejszenie liczby miejsc pracy. Trudności ze zdobyciem zatrudnienia wynikają wtedy głównie z niedopasowania strukturalnego bezrobotnych i ofert prac. Do rejestracji powracają w szczególności osoby mniej mobilne zarówno w aspekcie kwalifikacji zawodowych jak i w aspekcie przestrzennym.

Należy również zwrócić uwagę na fakt, iż napływ do bezrobocia zależy w dużej mierze od sytuacji ekonomicznej przedsiębiorców.

W grupie rejestrujących się po raz kolejny na przestrzeni 2006 roku było 5 19 osób powracających do bezrobocia po zakończeniu udziału w programach aktywizacyjnych.

Wykres: Wielokrotne rejestracje w latach 2005-2006



3. Odpływ z bezrobocia

W analizowanym okresie tut. urząd pracy wyłączył z ewidencji ogółem **3.026** osób w tym 1.407 kobiet (dla porównania w roku 2005 -2.818 w tym 1.243 kobiety) tj. o 208 osób więcej niż w roku 2005. Z ogółu wyłączonych z ewidencji **72,1 %** stanowiły osoby zamieszkałe na wsi tj. **2.181** osób (w 2005- 2.058 osób).

Główną częścią odpływu były **podjęcia pracy**, które stanowiły ponad **46,1 %** wszystkich wyrejestrowań. Zatrudnienie na przestrzeni roku 2006 znalazły **1.396** osób przy czym najintensywniej pracę podejmowali bezrobotni w II kwartale 2006 roku. Dość znaczną grupę, choć mniejszą niż w roku 2005(tj.918 osób) stanowiły osoby wyłączone z ewidencji na skutek nie potwierdzenia gotowości do podjęcia pracy stanowiły one 31,2 %(tj.946 osób) ogółu odpływu.

Przyczyny odpływu z ewidencji:

-podjęcia pracy -1.396 osób,

-nie potwierdzenie gotowości w wyznaczonym terminie -946 osób,

-staże -203 osób,

-szkolenia -68 osób,

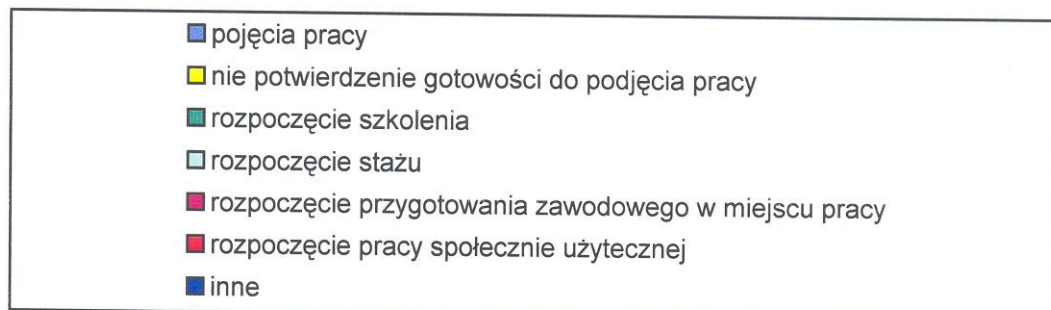
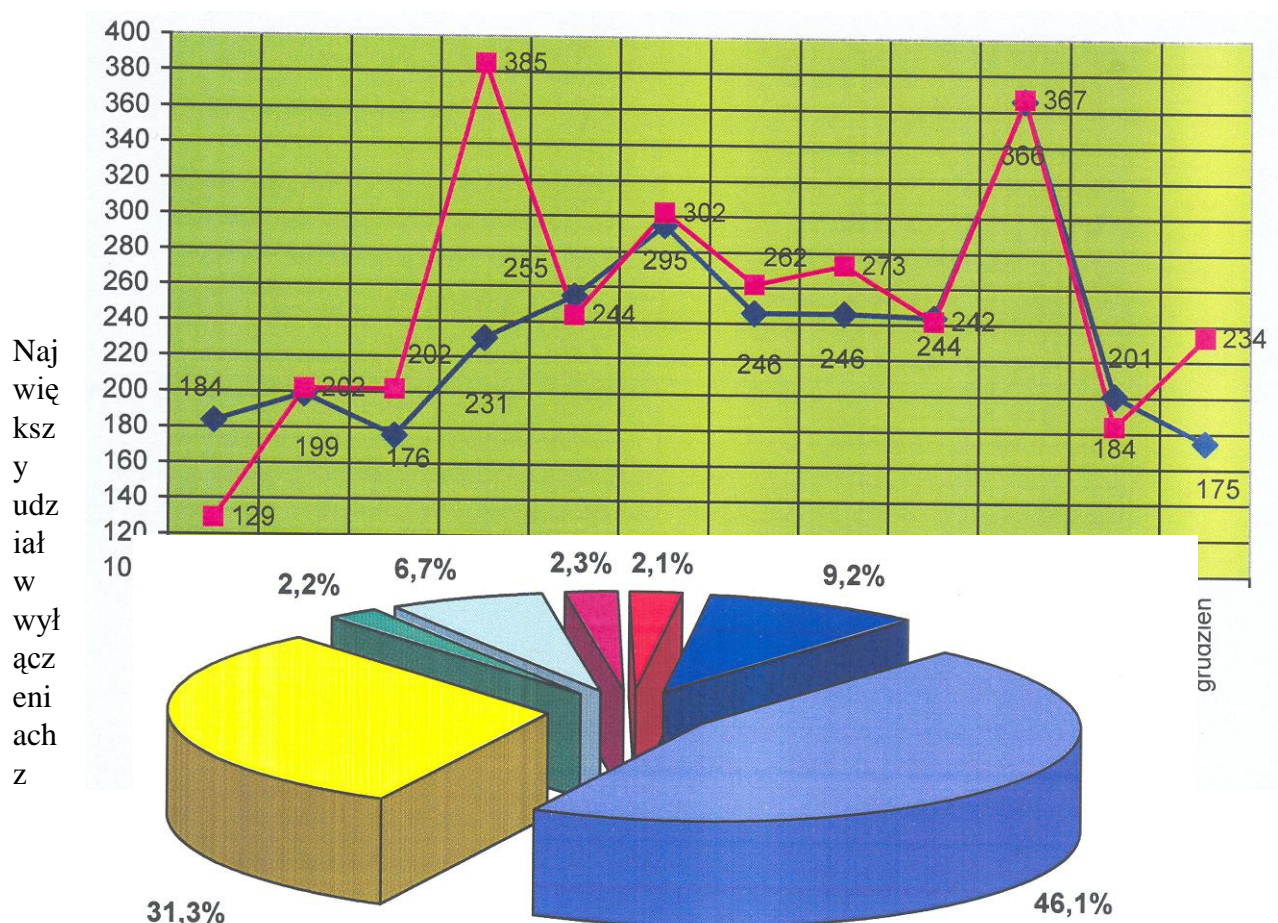
-przygotowanie zawodowe -71 osób

-prace społecznie użyteczne -63

-inne /podj. nauki, rezygnacja ,wojsko/- 2790sób

Największą liczbę wyrejestrowań w roku 2006 odnotowano w miesiącach kwietniu i październiku, natomiast najniższą liczbę wyrejestrowań odnotowano w miesiącach styczniu i listopadzie,

Wykres: Odpływ z bezrobocia w poszczególnych miesiącach w 2005 i 2006 roku



ewidencji miały podjęcia pracy, które stanowiły 46,1% ogółu odpływu(tj .1396 osób), oraz wyłączenia z tyto niepotwierdzenia gotowości do podjęcia pracy, które stanowiły 31,3% .

Wykres: Odpływ z bezrobocia w 2006 roku

Rozdział III

*Bezrobotni będący w szczególnej
sytuacji na rynku pracy*

Bezrobotni będący w szczególnej sytuacji na rynku pracy oraz główne problemy występujące w tych grupach

Ustawa o promocji zatrudnienia i instytucjach rynku pracy wyróżnia sześć grup bezrobotnych, do których kierowane są specjalne formy wsparcia. Zgodnie z art. 49, za "osoby będące w szczególnej sytuacji na rynku pracy" uważa się:

- Bezrobotnych w wieku do 25 roku życia,
- Długotrwale bezrobotnych,
- Bezrobotnych powyżej 50 roku życia,
- Bezrobotnych bez kwalifikacji zawodowych,
- Bezrobotnych samotnie wychowujących co najmniej jedno dziecko do 7 roku życia,
- Bezrobotnych niepełnosprawnych.

Jednym z podstawowych kryteriów podziału zbiorowości bezrobotnych jest wiek. Z uwagi na dwie wyróżnione w ustawie kategorie wiekowe bezrobotnych, w dalszej części opracowania zwrócimy uwagę na następujące grupy:

- osoby do 25 roku życia,
- osoby powyżej 50 roku życia.

W końcu grudnia minionego roku w PUP w Wieruszowie zarejestrowanych było **bezrobotnych do 25 roku życia 597 osób, w wieku od 25 do 50 roku życia 1.206 bezrobotnych oraz 423 bezrobotnych, którzy ukończyli 50 rok życia.**

1. Bezrobotni w wieku do 25 roku życia

Na koniec grudnia 2006r. w ewidencji osób bezrobotnych osoby młode do 25 roku życia stanowiły **26,8 %** ogółu bezrobotnych tj.**597** osób w tym **400** kobiet, a ich liczba w stosunku do analogicznego okresu 2005 roku spadła o 198 osób.

Osoby młode do 25 roku życia to najczęściej osoby:

- ~ bez prawa do zasiłku, które stanowiły 92,1% (tj.550 osób) ogółu omawianej grupy, ~ bez stażu pracy ,które stanowiły 53,9% (tj. 322 osoby) ogółu omawianej grupy,
- ~ z wykształceniem policealnym i średnim zawodowym, które stanowiły 55,8% (tj.333 osoby) ogółu omawianej grupy.

Na przestrzeni roku 2006 w urzędzie pracy zarejestrowało się ogółem **1.187** osób bezrobotnych **w wieku do 25 lat**, które stanowiły **43,9%** ogółu rejestrujących się bezrobotnych, a ich liczba w porównaniu do analogicznego okresu roku 2005 spadła o 129 osób. Natomiast wyłączono z ewidencji urzędu ogółem **1.286** osoby, które stanowiły **42,5%** ogółu wyłączonych (tj. o 93 osoby więcej niż w roku 2005) w tym z powodu:

-nie potwierdzenia gotowości do podjęcia pracy -403 osoby

-podjęcia pracy 528 osoby

-rozpoczęcia szkolenia ,stażu lub przygotowania zawodowego -220 osób

-inne/dobrowolna rezygnacja, podjęcie nauki)-135 osób

2. Długotrwale bezrobotni

Zgodnie z Ustawą o promocji zatrudnienia i instytucjach rynku pracy, długotrwale bezrobotny to osoba, która pozostaje w rejestrze powiatowego urzędu pracy w ciągu ostatnich 2 lat łącznie przez okres powyżej 12 miesięcy z wyłączeniem czasu odbywania stażu i przygotowania zawodowego w miejscu pracy.

Zjawisko długotrwałego bezrobocia jest jednym z najpoważniejszych problemów, z którymi borykają obecnie urzędy pracy. Pozostawanie w długotrwałym bezrobociu może stanowić ogromną barierę psychologiczną dla osób nim dotkniętych, ponieważ powoduje zniechęcenie się bezrobotnych do aktywnego poszukiwania zatrudnienia po raz w pewnych sytuacjach, prowadzi do ogólnego wycofania się z uczestniczenia w życiu społecznym, co z kolei może być przyczyną powstawania różnego rodzaju patologii społecznych.

Główną przyczyną narastania tego wyjątkowo niekorzystnego zjawiska jest krótkoterminowość zatrudnienia i brak stabilizacji gospodarki, co niesie za sobą wielokrotne rejestracje.

Na koniec roku 2005 w strukturze bezrobotnych wg czasu pozostawania bez pracy najliczniejszą grupę reprezentowali długotrwale bezrobotni, którzy stanowili **62,7% (tj.1.396 osób w tym 860 kobiet)** ogółu bezrobotnych. W porównaniu do analogicznego okresu roku 2005 ich liczba spadała o 169 osób.

Długotrwale bezrobotni to najczęściej:

- ~ kobiety, które stanowiły 61,6% (tj.860 osób) ogółu omawianej grupy,
- ~ osoby z wykształceniem gimnazjalnym i poniżej, które stanowiły 32,4% (tj.452 osoby) ogółu omawianej grupy,
- ~ osoby ze pięcioletnim stażem pracy ,które stanowiły 33,5% (tj.468 osób) ogółu omawianej grupy,
- ~ osoby w wieku do 34 lat, które stanowiły 46,2% (tj.645 osób) ogółu omawianej grupy.

3. Bezrobotni powyżej 50 roku życia

Na koniec grudnia 2006r. osoby po 50 roku życia stanowiły **19,0%** ogółu bezrobotnych tj. **423** osób w tym **136** kobiet (XII 2005-406 osób l.

Z ogółu w/w grupy aż **53,7%** (tj. **227** osób) stanowili bezrobotni z wykształceniem gimnazjalnym i poniżej.

Z analizy powyższych danych wynika, iż sytuacja w omawianej

Na przestrzeni minionego roku do ewidencji urzędu **napłynęły 303** osoby, natomiast **liczba wyrejestrowanych** wynosiła **286** osób.

Spośród 286 osób wyrejestrowanych:

- 108 osób pojęło pracę,
- rozpoczęło szkolenie lub przygotowanie zawodowe 9 osób
- niepotwierdziło gotowości -82 osoby
- inne/nabycie praw emerytalno-rent. lub św. przedemerytalnego)- 43 osoby.

Osoby powyżej 50 roku życia są to najczęściej osoby pozostające bez pracy powyżej 24 miesięcy, które stanowiły 53,7% (tj. 227 osób) ogółu omawianej grupy.

4. Bezrobotni bez kwalifikacji zawodowych

Zgodnie z zapisem w Ustawie o promocji i instytucjach rynku pracy z 2004 roku. za bezrobotnych bez kwalifikacji zawodowych uznaje się osobę, która nie posiada żadnych kwalifikacji do wykonywania zawodu, poświadczonych dyplomem, świadectwem, zaświadczeniem instytucji szkoleniowej lub innym dokumentem uprawniającym do wykonywania zawodu. W świetle tej definicji do grupy bez kwalifikacji zaliczamy również średnich szkół ogólnokształcących nieposiadających żadnych dodatkowych uprawnień do wykonywania określonego zawodu.

Na koniec 2006r. liczba w/w osób wynosiła **691** osób, które stanowiły **31,0%** ogółu (XII 2005-584 osoby). Kobiety stanowiły 53,4% (tj. 369 osób), ogółu omawianej grupy.

Osoby bez kwalifikacji zawodowych to najczęściej osoby:

- ~ pozostające bez pracy powyżej 24 miesięcy, które stanowiły 36,7% (tj. 254 osoby) ogółu omawianej grupy,
- ~ w wieku do 34 roku życia, które stanowiły 43,3% (tj. 299 osób) ogółu omawianej grupy,
- ~ bez stażu pracy, które stanowiły 34,1 % (tj. 236 osób) ogółu omawianej grupy.

5. Bezrobotni samotnie wychowujący co najmniej 1 dziecko do 7 roku życia

Na koniec grudnia 2006 roku w ewidencji osób bezrobotnych były zarejestrowanych **53** osoby samotnie wychowujące co najmniej jedno dziecko do 7 roku życia ,które stanowiły **2,4 %** ogółu bezrobotnych (XII 2005- 57 osób).

Osoby samotnie wychowujące dziecko do 7 roku życia to najczęściej:

- ~ kobiety, które stanowiły 94,3% (tj. 50 osób) ogółu omawianej grupy,
- ~ osoby z wykształceniem zasadniczym zawodowym oraz gimnazjalnym poniżej, które stanowiły 60,0% (~35 osób) ogółu omawianej grupy,
- ~ osoby ze stażem pracy do 5 lat, które stanowiły 45,3% (tj. 24 osób) ogółu omawianej grupy
- ~ osoby w wieku do 34 lat, które stanowiły 81,1 % (tj. 43 osób) ogółu omawianej grupy.

6. Niepełnosprawni

Grupa bezrobotnych niepełnosprawnych nie jest bezpośrednio zdefiniowana w ustawie. Pod terminem "bezrobotny niepełnosprawny" kryje się osoba spełniająca wszystkie kryteria osoby bezrobotnej, jednocześnie posiadająca orzeczenie stwierdzające niepełnosprawność (orzeczenie powiatowego zespołu ds. orzekania o niepełnosprawności czy orzeczenie lekarza orzecznika ZUS). Do uzyskania statusu osoby bezrobotnej nie są jednakże uprawnione osoby niepełnosprawne, które posiadają prawo do pobierania renty z tytułu niezdolności do pracy, renty socjalnej, zasiłku stałego, świadczenia rehabilitacyjnego. Grupa ta może jedynie figurować w ewidencji urzędu jako niepełnosprawni poszukujący pracy. Osoby niepełnosprawne cechuje stosunkowo niska aktywność zawodowa. Bezrobotni należący do tej grupy posiadają często dość niski poziom kwalifikacji zawodowych.

W końcu grudnia 2005 roku było zarejestrowanych **71 osób** niepełnosprawnych, które stanowiły **3,2%** ogółu bezrobotnych (XII 2005-47 osób). Kobiety stanowiły **43,6%** (tj. **31** osób) ogółu omawianej grupy.

Osoby niepełnosprawne to najczęściej osoby:

- z wykształceniem zasadniczym zawodowym oraz gimnazjalnym i poniżej, które stanowiły 74,6% (tj. 53 osób) ogółu omawianej grupy,
- powyżej 45 roku życia, którzy stanowili 64,8% (tj. 46 osób) ogółu omawianej grupy,
- pozostające bez pracy powyżej 12 miesięcy, które stanowiły 43,7% (tj. 31 osób) ogółu omawianej grupy.

Rozdział IV

Działania Powiatowego Urzędu Pracy

Skuteczne i efektywne przeciwdziałanie bezrobociu wymaga stosowania różnorodnych programów adresowanych do poszczególnych grup bezrobotnych z uwzględnieniem uwarunkowań środowiskowych jak i innych, właściwych dla sytuacji na lokalnym rynku pracy. Szczególnie miejsce w procesie zatrudnienia zajmują usługi pośrednictwa i poradnictwa zawodowego oraz umiejętności z zakresu aktywnego poszukiwania pracy. Zatrudnienie, w tym praca czasowa, jest najbardziej społecznie akceptowaną i pożądaną formą łagodzenia materialnych, psychologicznych i społecznych konsekwencji braku pracy.

I. Pośrednictwo pracy

Pierwszoplanowym zadaniem Powiatowego Urzędu Pracy jest ścisła współpraca z pracodawcami. Istotą działań pośrednictwa jest rozpoznawanie rynku pracy oraz pozyskiwanie ofert pracy i ich realizacja.

Usługi pośrednictwa polegają na bezpłatnym udzieleniu pomocy bezrobotnym, pracodawcom i świadczone są na zasadach dostępności, równości oraz jawności.

Głównym zadaniem pośrednictwa pracy jest selekcja i dobór osób bezrobotnych i poszukujących pracy do pojawiających się ofert. Pośrednictwo pracy jest więc ogniwem łączącym interesy pracodawcy zgłaszającego wolne miejsca pracy z interesami osób poszukujących pracy i odpowiada za kierowanie właściwych kandydatów na wolne, zgłoszone przez pracodawców miejsca pracy. Ostateczna decyzja, dotycząca zatrudnienia pracownika, należy do pracodawcy.

Bezrobotny do pośrednika zgłasza się również w celu potwierdzenia gotowości do pracy i złożenia oświadczenia o dochodach.

W 2006 roku tutejszy urząd **dysonował 880 ofertami pracy**, tj. o 221 ofert pracy więcej niż w 2005r. Z ogółu ofert, które wpłynęły do tul. urzędu dominowały oferty z **sektora prywatnego tj.591** ofert pracy, które stanowiły **67,1 %** ogółu wpływających ofert pracy. Oferty z sektora publicznego stanowiły 32,8% ogółu wpływających ofert tj.289.

Dla osób posiadających stopień niepełnosprawności zgłoszono 21 oferty pracy, które stanowiły 2,3% wszystkich zgłoszonych ofert pracy.

Z ogółu wpływających ofert pracy najliczniejszą grupę stanowiły **oferty pracy subsydiowanej tj. 51,7% (455 ofert)**. Oferty pracy niesubsydiowanej stanowiły **48,3%** ogółu zgłoszonych ofert pracy **tj.425** ofert.

W omawianym okresie na bieżąco aktualizowany był wykaz wolnych miejsc pracy na stronie internetowej oraz przekazywany do lokalnych mass mediów.

Napływ ofert pracy w okresie 1-X112006 roku przedstawia poniższa tabela

Wyszczególnienie	2006rok	
	Ilość ofert	Udział % do ogółu ofert
Ogółem ofert	880	100
Z tego:		
• Oferty niesubsydiowane	425	48,3
• Oferty subsydiowane		
W tym:	455	51,7
-prace interwencyjne	72	8,2
-staże	203	23,1
-robotv publiczne	11	1,2
- przygotowanie zawodowe	71	8,1
- refundacja kosztów zatrudnienia	35	4,0
- prace społecznie użyteczne	63	7,1

Oferty pracy dotyczyły najczęściej takich zawodów jak:

- pracownik biurowy -101 ofert
- pracownik administracyjny- 60 ofert
- sprzedawca - 61 ofert
- stolarz - 48 ofert
- robotnik gospodarczy - 37 ofert
- szwaczka - 31 ofert
- robotnik drogowy - 18 ofert
- kierowca samochodu ciężarowego - 16 ofert

Napływ ofert pracy wg wykształcenia:

Najwięcej ofert pracy wpłynęło dla osób posiadających wykształcenie średnie tj. 323 oferty co stanowiło 36,7 % ogółu napływu ofert.

Pozostały napływ ofert wg wykształcenia przedstawia poniższa tabela:

wykształcenie	Ilość ofert	% udział do ogółu ofert
Średnie	323	36,7
Zasadnicze zawodowe	272	30,9
Bez wymaganego wykształcenia	204	23,2
Wyższe	81	9,2
Razem	880	100

Terytorialny napływ ofert pracy:

Nazwa Gminv	Ilość ofert	% udział do ogółu ofert
Miasto Wieruszów	325	36,9
Spoza terenu powiatu	164	18,6
Galewice	101	11,5
Sokolniki	82	9,3
Wieruszów	63	7,2
Lututów	44	5,0
Bolesławiec	38	4,3
Czastary	35	4,0
Łubnice	28	3,2
RAZEM	880	100

2. Giędy pracy

Odpowiadając na zapotrzebowanie pracodawców a równocześnie występując z własną inicjatywą urząd pracy w 2006 r. zorganizował dla pracodawców **7 gięd pracy**, w których uczestniczyło **101** bezrobotnych (w 2005r. - 4 giędy) .

W wyniku zorganizowanych gięd pracodawcy zatrudnili 45 osób. Giędy zorganizowano w zawodach :pracownik fizyczny. elektromonter, szwaczka, sprzedawca, stolarz.

3. Usługi EURES

Usługa EURES jest jedną z podstawowych usług rynku pracy realizowaną przez asystenta EURES w urzędzie pracy, która ma istotne znaczenie dla osób bezrobotnych, poszukujących pracy oraz pracodawców. W 2006r z usług EURES skorzystało ponad 400 osób (200Sr.-300 osób).



Asystent EURES zajmuje się udzielaniem informacji na temat:

- aktualnych ofert pracy za granicą,
- wymagań pracodawców,
- warunków pracy oraz dokumentów wymaganych przez pracodawców.

Udzielane są również informacje dotyczące warunków życia i pracy oraz możliwości poszukiwania i podjęcia pracy w państwach Unii Europejskiej; zasad prawidłowego sporządzania CV w formacie europejskim i wypełniania ankiet do pracy w języku angielskim. Przekazywane oferty otrzymywane są z trzech źródeł:

- za pośrednictwa Europejskich Służb Zatrudnienia EURES,
- z Ministerstwa Gospodarki i Pracy - pozyskiwane na mocy umów międzyrządowych podpisywanych między Polską a innymi krajami
- oraz otrzymywane są z agencji pośrednictwa do pracy za granicą.

4. Poradnictwo zawodowe

Poradnictwo zawodowe jest procesem, w którym doradca zawodowy pomaga klientowi w osiągnięciu lepszego zrozumienia siebie samego w odniesieniu do środowiska pracy, aby umożliwić mu realistyczny wybór lub zmianę zatrudnienia lub też osiągnięcie właściwego dostosowania zawodowego. Osoby bezrobotne i poszukujące pracy mające trudności w wyborze zawodu, zatrudnienia lub kierunku szkolenia mogą korzystać z usług świadczonych przez urząd pracy w zakresie poradnictwa zawodowego, informacji zawodowej, a także uczestniczyć w zajęciach Klubu Pracy.

W okresie **od stycznia do grudnia 2006** roku z obu form poradnictwa zawodowego, tj. **indywidualnego i grupowego skorzystało 418** osób (200Sr - 470 osób). Indywidualne poradnictwo jest złożonym procesem, podczas którego doradca zawodowy w sposób świadomy i celowy wykorzystuje procedury i techniki rozmowy doradczej, motywując klienta do swobodnego wypowiedzania się i aktywnego współdziałania w rozwiązywaniu jego problemów. Podstawową metodą pracy doradcy zawodowego z indywidualnymi klientami jest rozmowa doradcza. Analizując własne umiejętności zawodowe, preferencje, zainteresowania, klienci mogą dokonywać racjonalnych wyborów zawodowych i planować swoją przyszłość.

W omawianym okresie z **indywidualnego poradnictwa zawodowego skorzystały 302** osoby. Poradnictwo zawodowe nie zawsze musi przyjmować charakter indywidualny, może mieć także formę grupową, jeżeli pomocy w tym zakresie potrzebuje więcej osób. Grupowym poradnictwem zawodowym, mającym na celu przygotowanie uczestników do aktywnego poszukiwania pracy, objętych zostało łącznie **116** osób.

Poradnictwo grupowe dla młodzieży realizowane było w formie warsztatów poszukiwania pracy lub innych zajęć aktywizujących ("Samodzielność w poszukiwaniu pierwszej pracy"). Zajęcia miały na celu wzbudzenie aktywności do samodzielnego poszukiwania pracy, pozyskanie wiedzy z zakresu kształtowania umiejętności pozazawodowych, a także zapoznanie się z zasadami poruszania się po rynku pracy (metody poszukiwania pracy, sporządzanie dokumentów aplikacyjnych, autoprezentacja, planowanie rozwoju zawodowego itp.).

W ramach indywidualnego i grupowego poradnictwa zawodowego zaktywizowano **258** osób bezrobotnych do 25 roku życia.

Powiatowy Urząd Pracy w Wieruszowie świadczy również usługi w zakresie udostępniania szeroko rozumianej informacji zawodowej, która wspomaga proces podejmowania decyzji zawodowych, a także umożliwia klientom dokładniejszą orientację w świecie pracy.

Z dostępnych materiałów zawodoznawczych skorzystało 156 osób.

W dalszym ciągu kontynuowano współpracę ze szkołami gimnazjalnymi i ponadgimnazjalnymi w zakresie prowadzenia zajęć na temat planowania kariery zawodowej. W analizowanym okresie **w spotkaniach** wzięło udział około **300** uczniów szkół oraz **50** rodziców, których dzieci są uczniami tych szkół.

Osoby mające trudności w określeniu swoich preferencji zawodowych mogły poddać się **testowi do badania zainteresowań**, z tej możliwości skorzystało **240** osób, w tym **150** to uczniowie szkół gimnazjalnych i ponadgimnazjalnych.

W 2006 roku Powiatowy Urząd Pracy w Wieruszowie przystąpił do realizacji projektu współfinansowanego przez Unię Europejską z Europejskiego Funduszu Społecznego:

Projekt: "Młodzi - starsi stażem" w ramach Działania 1.2

Projekt: "Perspektywy na zmiany" w ramach Działania 1.3

Doradca zawodowy włączył się do realizacji zadań projektów. Poradnictwem zawodowym w ramach w/w projektów objęto łącznie **148** osób.

5. Klub Pracy

Inną formą pomocy osobom bezrobotnym i poszukującym pracy są prowadzone przez doradców zawodowych zajęcia w Klubie Pracy. Szkolenie to obejmuje cykl spotkań, których głównym celem jest nabycie umiejętności poszukiwania i uzyskiwania zatrudnienia. W trakcie zajęć szkoleniowych bezrobotni zapoznają się z metodami aktywnego poszukiwania pracy, mają możliwość sprecyzowania własnych preferencji zawodowych, prezentację swojej osoby przed pracodawcą. Poznawanie zasad sporządzania dokumentów niezbędnych przy poszukiwaniu pracy (CV i list motywacyjny, własne ogłoszenie) oraz wiedza o rynku pracy i możliwościach uzyskania zatrudnienia pozwala uczestnikom Klubu Pracy zmienić własną postawę do problemu bezrobocia. Stają się oni osobami aktywnymi i bardziej optymistycznie patrzącymi w przyszłość.

W analizowanym okresie w spotkaniach Klubu Pracy wzięło udział **7** osób i były to kobiety (2005r- 34 osoby). Jak wynika z powyższego, kobiety stanowią dominującą grupę bezrobotnych, korzystających z tej formy wsparcia. W okresie od stycznia do grudnia 2006 roku spośród 7 uczestniczek zajęć:

1 została skierowana na staż, 1 na przygotowanie zawodowe a 2 podjęły pracę.

Przeprowadzono również cykl spotkań dla osób zagrożonych wykluczeniem społecznym i korzystających z pomocy opieki społecznej, w ramach Klubu Integracji Społecznej. Zajęcia te rozpoczęło 14 osób, a ukończyło 11 osób bezrobotnych i 1 poszukująca pracy. Wszystkie osoby bezrobotne biorące udział w w/w zajęciach figurowały w ewidencji osób bezrobotnych powyżej 12 miesięcy, wśród nich było 7 kobiet, 7 osób nie posiadało kwalifikacji zawodowych. Po ukończeniu zajęć 1 osoba została skierowana na prace interwencyjne.

6. Szkolenia

Promowanie aktywnych postaw bezrobotnych w kierunku dostosowania własnych kwalifikacji i możliwości do potrzeb rynku pracy jest niezbędne w dobie zmian i potrzeb rozwijającej się gospodarki. Reakcją na zachodzące zmiany winno być przygotowanie pracobiorców do przewidywanego i oczekiwanego wzrostu popytu na ich wiedzę, kwalifikacje i umiejętności odpowiadające bieżącym potrzebom rynku pracy. Jest to problem na tyle trudny, że wymaga ciągłego monitorowania potrzeb występujących na rynku pracy w zakresie poszukiwanych kwalifikacji i podniesienia ogólnego poziomu przygotowania zawodowego osób poszukujących pracy.

Szkolenia, jako programy wspierające zatrudnienie, polegają na udzielaniu osobom bezrobotnym i zagrożonym utratą pracy w uzyskaniu kwalifikacji, dostosowanych do potrzeb rynku pracy i obejmują:

- przyuczenie do zawodu,
- przekwalifikowanie (zmianę zawodu),
- podwyższenie kwalifikacji zawodowych,
- naukę umiejętności poszukiwania i uzyskiwania zatrudnienia.

W okresie od 01.01.2006r. do 31.12.2006r. **objęto szkoleniami indywidualnymi** (szkolenia indywidualne organizowane są na wniosek bezrobotnego pod warunkiem uprawdopodobnienia zatrudnienia po ukończeniu szkolenia) **i grupowymi 70 osób**, w tym 68 bezrobotnych i 2 osoby niepełnosprawne poszukujące pracy (2005r.-32 osoby). Bezrobotni do 25 roku życia skierowani na szkolenie - 30 osób.

W 2006 r. środki na organizację szkoleń pochodziły z Funduszu Pracy oraz Europejskiego Funduszu Społecznego.

Rodzaje szkoleń w zakresie, których skierowano bezrobotnych:

- kursy prawa jazdy kat. C i E	13
- kurs spawania	2
- operator koparki, ładowarki	2
- kurs kwalifikacyjny szeregowych PSP	6
- kurs operatora wózka widłowego	10
- kurs napełniania zbiorników LPG	4
- kurs "ABC Małego Biznesu"	22
- kurs obsługi komputera i kas fiskalnych	10
- kurs dokształcający kierowców na przewóz rzeczy	1

Z ogólnej liczby przeszkolonych pracę podjęły na koniec 2006r. **44** osoby. Efektywność zatrudnienia po szkoleniach wyniosła 61,9%.

7. Staże

Polegają na nabywaniu przez bezrobotnego umiejętności praktycznych do wykonywania pracy, poprzez wykonywanie zadań w miejscu pracy, bez nawiązania stosunku pracy z pracodawcą, zgodnie z posiadanym wykształceniem.

Na staż może być skierowana osoba bezrobotna, która:

- nie posiada doświadczenia zawodowego w miejscu pracy,
- nie ukończyła 25 lat,
- lub osoba w okresie do upływu 12 miesięcy od dnia określonego w dyplomie poświadczającym ukończenie szkoły wyższej, a nie ukończyła 27 roku życia.

W okresie 2006 roku w ramach środków z Funduszu Pracy oraz Europejskiego Funduszu Społecznego, **na staże skierowano 203 osoby bezrobotne** (2005r - 193 osoby) w tym **162** kobiety.

Środki z Funduszu Pracy pozwoliły na zawarcie z pracodawcami **109** umów na organizację staży. W 2006r. staż ukończyło 208 osób w tym 164 kobiety. Zatrudnionych po stażach do końca 2006r. było 117 osób w tym 87 kobiet. Efektywność zatrudnienia po stażach wyniosła 56,73%.

8. Prace interwencyjne

Polegają na zatrudnieniu bezrobotnego przez pracodawcę, które następuje w wyniku umowy zawartej ze Starostą. Pracodawca korzystający z takiej formy aktywizacji ma obowiązek utrzymania miejsca pracy przez 24 miesiące w przypadku małych i średnich firm, w przypadku dużych firm 36 miesięcy. Obowiązek ten nie dotyczy pracodawców będących instytucjami publicznymi.

Prace interwencyjne mają na celu wsparcie osób będących w szczególnej sytuacji na rynku pracy, do których zaliczamy:

- bezrobotnych do 25 roku życia,
- bezrobotnych długotrwale,
- bezrobotnych powyżej 50 roku życia,
- bezrobotnych bez kwalifikacji zawodowych,
- bezrobotnych samotnie wychowujących co najmniej jedno dziecko do 7 roku życia,
- bezrobotnych niepełnosprawnych.

Powiatowy Urząd Pracy w Wieruszowie w 2006r. **skierował na prace interwencyjne 72 osoby** w tym **28** kobiet.

W ramach prac interwencyjnych zatrudniono osoby: do 25 roku życia 29 osób,
powyżej 50 roku życia 15 osób,
długotrwale bezrobotnych 39 osób,
29 osób bez kwalifikacji zawodowych.

Po pracach interwencyjnych **44** osoby podjęły pracę w tym:

-26 kobiet, 28 osób do 25 roku życia, 17 osób długotrwale bezrobotnych, 13 osób bez kwalifikacji zawodowych.

W 2006 roku podpisano ogółem 46 umów o organizację zatrudnienia w ramach prac interwencyjnych z 30 pracodawcami w takich branżach jak:

- administracja- 23 umowy,
- budownictwo drogowe- 4 umowy,
- w sektorze meblowym- 7 umów,
- handel- 2 umowy,
- w innych branżach po 1 umowie.

9. Roboty publiczne

Jest to forma zatrudnienia subsydiowanego przy wykonywaniu prac, mających na celu reintegrację zawodową i społeczną organizowane przez gminy, organizacje pozarządowe zajmujące się problematyką:

- ochrony środowiska,
- kultury,
- oświaty,
- sportu i turystyki,
- opieki zdrowotnej,
- bezrobocia i pomocy społecznej,
- oraz spółki wodne i ich związki,

Forma ta ma na celu wsparcie osób będących w szczególnej sytuacji na rynku pracy, do których zaliczamy:

- bezrobotnych długotrwale,
- bezrobotnych powyżej 50 roku życia,
- bezrobotnych samotnie wychowujących co najmniej jedno dziecko do 7 roku życia.

W ramach robót publicznych zawarto w 2006 roku 7 umów.

Skierowano 11 osób w tym (2005r- 82 osoby).

Roboty publiczne wykonywane były przy konserwacji urządzeń melioracji wodnych w 4 gminach naszego powiatu:

- Czastary- 2 osoby, w pozostałych gminach po 3 osoby: Galewice, Sokolniki i Lututów. Roboty publiczne były kierowane dla osób długotrwale bezrobotnych. Spośród nich 6 -to osoby powyżej 50 roku życia, 8- bez kwalifikacji zawodowych. 3 osoby (z gm. Galewice) zostały zatrudnione po zakończeniu prac.

10. Przygotowanie zawodowe

To forma aktywizacji osób bezrobotnych, trwająca maksymalnie do 6 miesięcy, umożliwiającą zdobywanie nowych kwalifikacji lub umiejętności zawodowych, poprzez praktyczne wykonywanie zadań zawodowych na stanowisku pracy według ustalonego programu, uzgodnionego pomiędzy Starostą, pracodawcą i bezrobotnym.

Do odbycia przygotowania zawodowego w miejscu pracy mogą być skierowani:

- bezrobotni długotrwale,
- bezrobotni powyżej 50 roku życia,
- bezrobotni bez kwalifikacji zawodowych,
- bezrobotni samotnie wychowujących co najmniej jedno dziecko do 7 roku życia,
- bezrobotni niepełnosprawnych.

W 2006r. **przygotowanie zawodowe rozpoczęło ogółem 71 osób** w tym 53 kobiety (2005r**81** osób) w tym:

długotrwale bezrobotnych - **61** osób w tym 49 kobiet bez kwalifikacji zawodowych - 17 osób w tym 9 kobiet powyżej 50 roku życia - 6 osób w tym 2 kobiety samotnie wychowująca dziecko do 7 roku życia - 1 kobieta niepełnosprawnych - 3 kobiety

W omawianym okresie zawarto 67 umów. Zatrudnienie po zakończeniu umów w ramach przygotowania zawodowego znalazło **28** osób w tym 19 kobiet.

Osoby bezrobotne odbywały przygotowanie zawodowe m.in, w następujących zawodach:

pracownik biurowy - 8 osób,
sprzedawca - 7 osób, szwaczka - 7 osób,
stolarz - 5 osób.

11 . Prace społecznie użyteczne

Są to prace wykonywane przez bezrobotnych bez prawa do zasiłku na skutek skierowania przez starostę, organizowane przez gminę w jednostkach organizacyjnych pomocy społecznej, organizacjach lub instytucjach statutowo zajmujących się pomocą charytatywną lub na rzecz społeczności lokalnej.

W 2006r. podpisano 5 porozumień z gminą Lututów, Łubnice, Wieruszów, Sokolniki, Bolesławiec. Na w/w formę wydano 63 skierowań dla osób bezrobotnych:

Gmina Lututów - 20 osób w tym 5 kobiet

Gmina Łubnice - 15 osób w tym 1 kobieta

Gmina Wieruszów - 11 osób w tym 9

kobiet Gmina Sokolniki - 11 osób w tym 5

kobiet Gmina Bolesławiec - 6 osób w

tym 5 kobiet

12. Jednorazowe środki na podjęcie działalności gospodarczej oraz refundacja kosztów wyposażenia lub doposażenia stanowiska pracy

Ze środków Funduszu Pracy można przyznać bezrobotnemu jednorazowo środki na podjęcie działalności gospodarczej, w tym na pokrycie kosztów pomocy prawnej, konsultacji i doradztwa związane z podjęciem tej działalności, w wysokości określonej w umowie, nie wyższej jednak niż 5-krotnej wysokości przeciętnego wynagrodzenia. W przypadku, gdy działalność podejmowana jest na zasadach określonych dla spółdzielni socjalnych w rozumieniu przepisów prawa spółdzielczego wysokość dotacji nie może przekraczać:

- 3-krotności przeciętnego wynagrodzenia na jednego członka-założyciela spółdzielni,
- 2-krotności przeciętnego wynagrodzenia na jednego członka spółdzielni przystępującego do niej po założeniu spółdzielni.

Bezrobotny zamierzający podjąć działalność gospodarczą może złożyć do starosty właściwego ze względu na miejsce zamieszkania lub pobytu wniosek o przyznanie ze środków Funduszu Pracy jednorazowo środków na jej podjęcie.

W 2006 roku wsparcie w postaci przyznania jednorazowo środków na podjęcie działalności gospodarczej otrzymało 35 osób bezrobotnych (w 2005r.- 20 osób), w tym 13 kobiet. Spośród wszystkich 35 osób:

- 2 osoby to bezrobotni powyżej 50 roku życia
- 11 osób było poniżej 25 roku życia
- 9 osób to długotrwale bezrobotni
- 26 osób to zamieszkali na wsi

W ramach otrzymanych środków bezrobotni uruchomili następujące rodzaje działalności:

- usługi remontowo budowlane - 6 osób
- handel hurtowy i detaliczny - 12 osób
- budowa dróg kołowych i szynowych - 1 osoba
- wykonywanie instalacji elektrycznych - 2 osoby
- naprawa sprzętu RTV - 1 osoba
- produkcja mebli - 1 osoba
- produkcja wyrobów stolarskich dla budownictwa - 1 osoba
- wykonywanie instalacji centralnego ogrzewania i wentylacyjnych - 3 osoby
- czyszczenie pomieszczeń i sprzętu - 1 osoba
- działalność fizjoterapeutyczna - 1 osoba
- działalność związana z poprawą kondycji fizycznej - 1 osoba
- usługi fryzjerskie - 1 osoba
- produkcja wyrobów włókienniczych - 1 osoba
- usługi w zakresie instalowania konstrukcji metalowych - 1 osoba
- konserwacja i naprawa pojazdów samochodowych - 1 osoba

Refundacja kosztów wyposażenia lub doposażenia stanowiska pracy może być dokonana pracodawcy, który poniósł koszty wyposażenia lub doposażenia stanowiska pracy dla skierowanego bezrobotnego w wysokości określonej w umowie, nie wyższej jednak niż 5-krotnej wysokości

przeciętnego wynagrodzenia.

W 2006r. z refundacji kosztów wyposażenia lub doposażenia stanowisk pracy dla bezrobotnych skorzystało 22 pracodawców, którzy utworzyli łącznie 35 stanowisk pracy (2005r-27osób).

Najczęściej były tworzone stanowiska w *n/w* zawodach:

- cukiernik
- stolarz
- szwaczka
- sprzedawca
- pracownik biurowy
- rozbieracz- wykrawacz
- ślusarz
- robotnik budowlany

Skierowano na te stanowiska 2 osoby powyżej 50 roku życia, 14 osób do 25 roku życia, 9 osób długotrwale bezrobotnych, 6 osób bez kwalifikacji zawodowych, 26 osób zamieszkałych na wsi.

13. Programy

Powiatowy Urząd Pracy w Wieruszowie rozpoczął od 01.04.2006 r. realizację dwóch projektów w ramach SPO RZL współfinansowanych z EFS.

I. Projekt "Młodzi-starsi stażem" w ramach Działania 1.2

Całkowita wartość projektu - 453 762,50 zł.

Kwota dofinansowania otrzymana w 2006r. - 250 500 zł.

Liczba beneficjentów objętych wsparciem - 95 osób

w tym staż - 90 osób i środki na podjęcie działalności
gospodarczej - 5 osób.

2. Projekt "Perspektywy na zmiany" w ramach Działania 1.3

Całkowita wartość projektu - 296837,20 zł.

Kwota dofinansowania otrzymana w 2006 r.- 184800 zł.

Liczba beneficjentów objętych wsparciem - 53 osoby

w tym przygotowanie zawodowe - 40 osób i środki na podjęcie działalności gospodarczej _
13 osób.

Okres realizacji projektów od 01.04.2006r. do 31.03 2007r.

W roku 2006 realizowaliśmy dwa programy regionalne-wojewódzkie

INWESTOR i 50+ , w ramach których 7 osób zostało skierowanych na przygotowanie zawodowe, 13 osób na prace interwencyjne oraz zostało zrefundowanych 9 stanowisk pracy dla skierowanych bezrobotnych w ramach refundacji doposażenia lub wyposażenia stanowiska pracy.

Kwota jaką pozyskaliśmy z Rezerwy Ministra na realizację w.w. programów to 133200 zł.

14. Informacja o wydatkach

Informacja o wydatkowanych środkach Funduszu Pracy w 2006 r. na aktywne formy przeciwdziałania bezrobociu i zadania fakultatywne.

Przyznane w 2006r. środki na realizację programów na rzecz promocji zatrudnienia, łagodzenia skutków bezrobocia i aktywizacji zawodowej

1034,1 tys. - ustalony algorytm na finansowanie zadań w województwie
541,6 tys. - środki na programy realizowane w ramach SPO RZL
567,4 tys. - środki z rezerwy Ministra Pracy i Polityki Społecznej

Razem: 2.143,1 tys.

Wydatkowanie z podziałem na aktywne formy przeciwdziałania bezrobociu

- 1.Koszty szkoleń - 60,3 tys.
- 2.Koszty przejazdu 2,0 tys.
- 3.Wyposażenie lub doposażenie stanowisk pracy - 354,1 tys.
- 4.Środki na podjęcie działalności gospodarczej - 368,5 tys.
- 5.Prace interwencyjne - 206,6 tys.
- 6.Stypendia za okres przygotowania zawodowego - 256,7 tys.
- 7.Stypendia za okres stażu - 801,8 tys.
- 8.Roboty publiczne - 36,0 tys.
- 9.Składki na ubezpieczenia społeczne rolników - 3,0 tys.
- 10.Prace społecznie użyteczne - 46,0 tys.

Razem: 2135,0 tys. (99,62%)

Przyznane w 2006 r. środki na finansowanie innych fakultatywnych zadań

- 163,5 tys. - ustalony algorytm

Wydatkowanie:

- 1.Badania profilaktyczne osób bezrobotnych - 8,7 tys.
- 2.Dodatki do wynagrodzeń pracowników - 3,2 tys.
- 3.Informacje zawodowe i poradnictwo - 2,8 tys.
- 4.Koszty wezwań, przekazywania świadczeń, komunikowania się - 46,1 tys.
- 5.Koszty systemu informatycznego - 66,2 tys.
- 6.Koszty wyposażenia i działalności klubu pracy - 2,0 tys.
- 7.Szkolenie kadr służb zatrudnienia - 26,5 tys.
- 8.Koszt audytu - 7,9 tys.

Razem: 163,4 tys. (99,94%)

**Informacja o wydatkowanych, nielimitowanych
środkach Funduszu Pracy w 2006 roku**

1. Zasiłki dla bezrobotnych 100% - 683,3 tys.
2. Zasiłki dla bezrobotnych 80% - 442,8 tys.
3. zasiłki dla bezrobotnych 120% - 694,2 tys.
4. Składka ZUS od zasiłków dla bezrobotnych - 593,1 tys.
5. Dodatki aktywizacyjne - 19,0 tys.
6. Stypendia z tytułu podjęcia nauki - 16,8 tys.

Razem: 2449,2 tys.

PODSUMOWANIE

Sytuacja na naszym lokalnym rynku pracy, mimo nieznacznego spadku poziomu bezrobocia w ciągu ostatnich dwóch lat, jest nadal trudna, o czym świadczy utrzymująca się od dłuższego czasu niekorzystna struktura bezrobocia. Większość bezrobotnych stanowią osoby zamieszkałe na terenach wiejskich. Duży odsetek wśród osób zarejestrowanych w urzędzie pracy stanowią osoby młode, długotrwale bezrobotne, oraz o niskich kwalifikacjach zawodowych, które mają ograniczone możliwości wyjścia z sytuacji bezrobocia i znalezienia zatrudnienia.

Tymczasem rynek pracy w coraz mniejszym stopniu potrzebuje pracowników o niskich kwalifikacjach. Coraz większego znaczenia nabywa wiedza i kwalifikacje zawodowe a także dyspozycyjność, inicjatywa, mobilność, gotowość do zmiany zawodu czy przekwalifikowania, umiejętność szybkiego dostosowania się do nowych warunków oraz akceptacji elastycznych form zatrudnienia i motywacyjnych systemów wynagrodzenia.

Należy ponadto wyraźnie podkreślić, iż skuteczne przeciwdziałanie bezrobociu wymaga współdziałania władz centralnych, samorządowych, wielu instytucji oddziałujących na rynek pracy a także pracodawców, którzy tylko w warunkach gospodarczych sprzyjających przedsiębiorczości i przy wsparciu instytucji z otoczenia biznesu, będą tworzyć nowe miejsca pracy. Wiele także zależy od osób szukających pracy, od ich indywidualnej aktywności, inicjatywy i otwartości. W obecnych czasach osoby gotowe podejmować wyzwania i zdobywać nowe umiejętności i kwalifikacje mają największe szanse na znalezienie pracy.