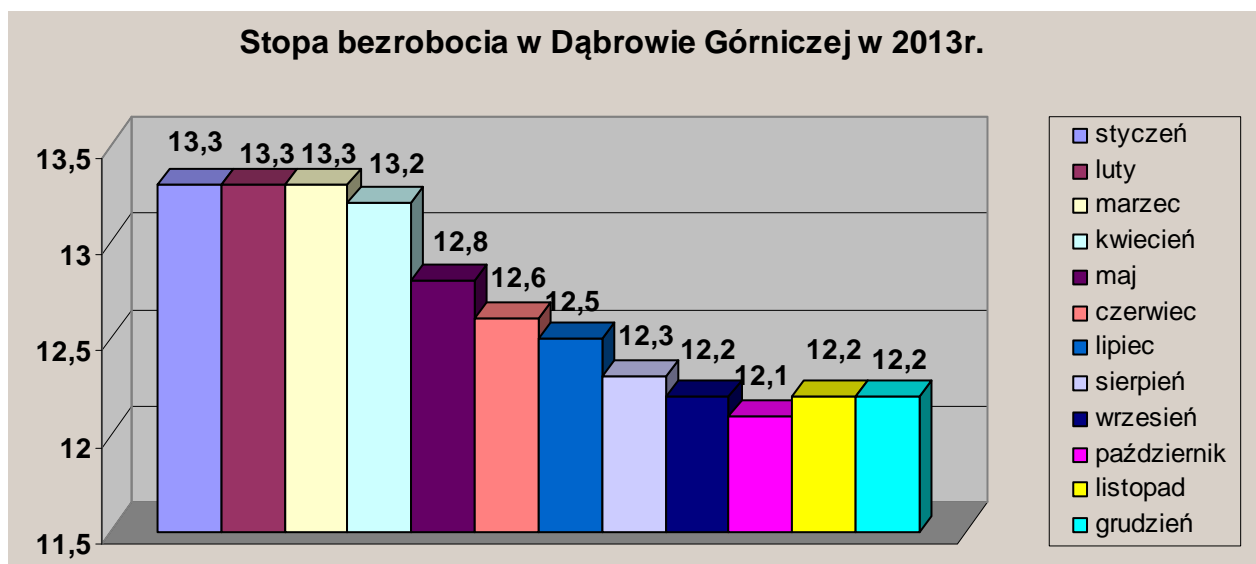


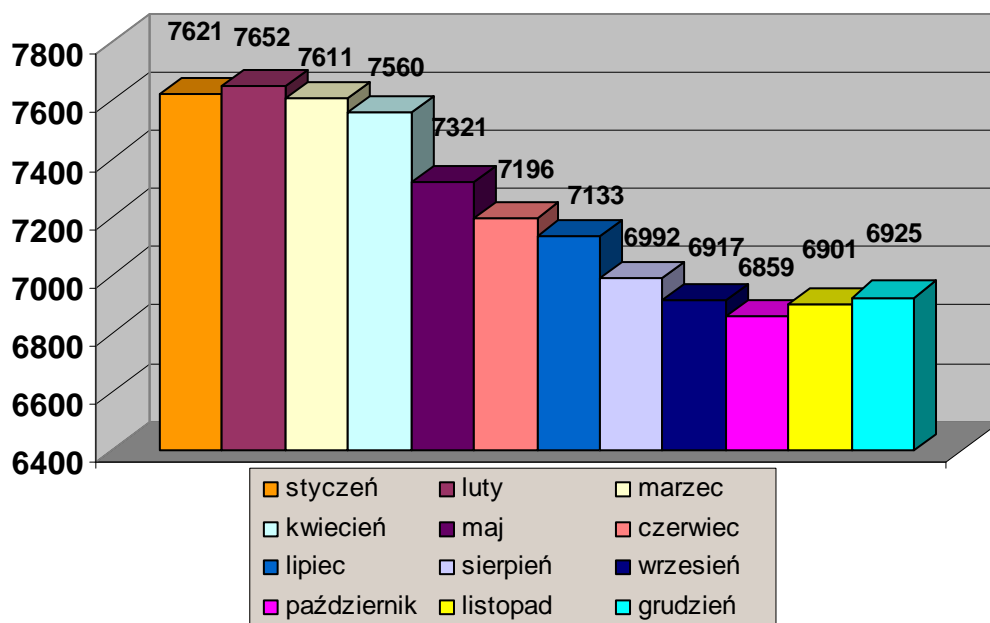
**I. CHARAKTERYSTYKA
DĄBROWSKIEGO RYNKU PRACY**

I.1 DANE OGÓLNE

W roku 2013, podobnie jak w 2012 rynek pracy w Dąbrowie Górniczej pozostawał pod silnym wpływem niekorzystnych czynników koniunkturalnych związanych z drugą falą kryzysu i spowolnienia gospodarczego. Wprawdzie na przestrzeni 2013 roku można było obserwować stopniową poprawę sytuacji, ale skala i tempo w jakim się ona dokonywała były na tyle niewielkie, że rok 2013 należy uznać za kolejny trudny rok na dąbrowskim rynku pracy. Na dzień 31.12.2013 r. liczba osób bezrobotnych w ewidencji Powiatowego Urzędu Pracy w Dąbrowie Górniczej wyniosła 6925, zaś stopa bezrobocia osiągnęła pułap 12,2%. Jest to o 1 % więcej niż średnia dla województwa śląskiego. W porównaniu ze stanem na koniec 2012 roku liczba osób bezrobotnych zmniejszyła się o 241, a stopa bezrobocia spadła o 0,6%.



Dynamika bezrobocia w 2013r.



Analiza danych na powyższych wykresach pokazuje, że na przestrzeni 2013 roku występowały stosunkowo niewielkie zmiany stopy bezrobocia i liczby osób bezrobotnych a ich przebieg miał charakter głównie sezonowy. Bezrobocie rosło do miesiąca lutego, a następnie od marca zaczęło spadać do października włącznie. Ten 8 miesięczny okres systematycznego spadku bezrobocia jest wprawdzie optymistycznym sygnałem, jednak jego tempo i skala wskazują, iż mamy do czynienia przede wszystkim ze zmianami sezonowymi a nie koniunkturalnymi trendami długofalowymi. Można powiedzieć, że sytuacja na lokalnym rynku pracy jedynie uległa stabilizacji, a nie wyraźnej poprawie, rynek znajduje się w fazie swoistego zamrożenia i wyczekiwania na wyraźniejsze impulsy pro-zatrudnieniowe płynące z gospodarki krajowej i globalnej.

Również Wskaźnik Rynku Pracy (WRP) informujący z wyprzedzeniem o przyszłych zmianach w wielkości bezrobocia od lipca 2013 r. utrzymuje tendencję spadkową, co zwiastuje stabilizację a nawet niewielką poprawę na rynku pracy w 2014 roku. Spadki są jednak, z miesiąca na miesiąc coraz wolniejsze.

W listopadzie 2013 w porównaniu do poprzedniego miesiąca wartość wskaźnika zmalała o 0,1 punktu, podczas gdy w sierpniu i we wrześniu 2013 r. malał on o około 0,8 punktu miesięcznie. Coraz silniej zarysowujące się ożywienie jest jeszcze zbyt słabe i trwa zbyt krótko by mieć istotne przełożenie na spadek

bezrobocia. Po wyeliminowaniu wpływu czynników o charakterze sezonowym stopa bezrobocia nie uległa większym zmianom w ciągu całego 2013 roku.

Zmiany na rynku pracy a zwłaszcza wielkość bezrobocia i jego stopa reagują zwykle ze znacznym opóźnieniem w stosunku do zmian zachodzących w sferze realnej gospodarki. Po pierwsze we wczesnej fazie ożywienia, przedsiębiorcy zwiększony popyt na pracę zaspakajają innymi formami zatrudnienia niż wzrost liczby etatów. Sięgają po tańsze formy zwiększania nakładów pracy, takie jak np. wydłużanie czasu pracy czy zatrudnianie na umowę zlecenie lub w niepełnym wymiarze czasu.

Po drugie, w okresach spowolnienia i recesji w gospodarce dochodzi często do zmian w jej strukturze. Pojawiają się wówczas niedopasowania struktury popytu na pracę zgłaszanego przez pracodawców do struktury kwalifikacji reprezentowanych przez poszukujących pracy. Eliminacja tych niedopasowań wymaga zazwyczaj czasu.

Po trzecie, w gospodarkach takich jak Polska, istotne znaczenie dla rynku pracy odgrywają małe i średnie przedsiębiorstwa. To one zatrudniają ponad 60% wszystkich pracujących. Dopóki firmy te realizują strategię przetrwania i nie przystępują do ekspansji, trudno liczyć na wzrost zatrudnienia.

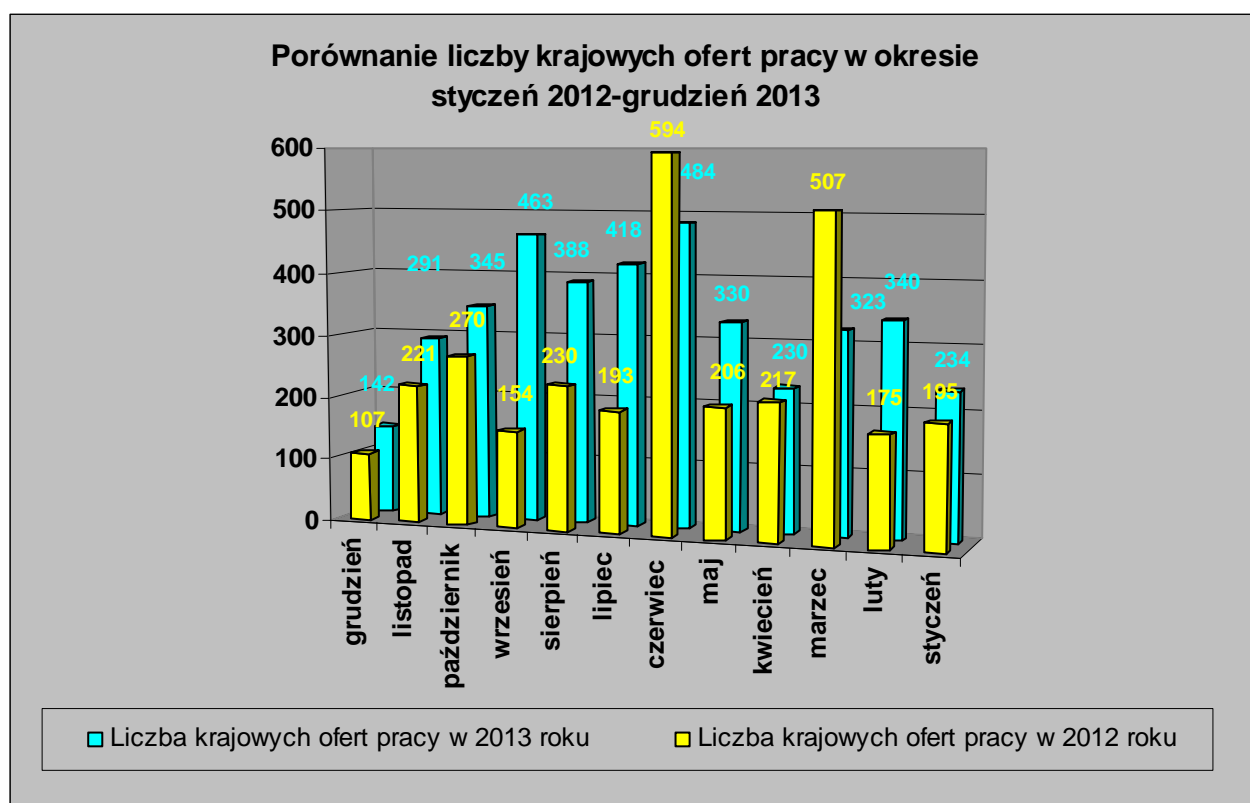
I.2 ANALIZA ZMIAN ZACHODZĄCYCH NA DĄBROWSKIM RYNKU PRACY

Porównaniu poddane zostaną te dane, które wykazują największe sprzężenie ze wskaźnikami makroekonomicznymi i które należałoby uznać za najbardziej wrażliwe na wahania koniunktury, tj:

- a) liczba ofert pracy w kraju zgłoszonych do Urzędu Pracy,
- b) liczba ofert pracy za granicą zgłoszonych do Urzędu Pracy za pośrednictwem sieci EURES,
- c) liczba osób przewidzianych do zwolnienia z przyczyn dotyczących zakładu pracy,
- d) liczba osób wyłączonych z ewidencji bezrobotnych z powodu podjęcia pracy,
- e) liczba osób bezrobotnych z prawem do zasiłku,

Dane przyporządkowane do podpunktów a) - c) to dane, które zaliczyć można do czynników implikujących poziom bezrobocia, zaś dane przyporządkowane do podpunktów d) - e) to kategoria danych implikowanych.

a) liczba ofert pracy w kraju



Na obserwowaną poprawę sytuacji na lokalnym rynku pracy, w tym przede wszystkim w obszarze odpływów z bezrobocia wpływ miała przede wszystkim zauważalnie większa liczba ofert zatrudnienia zgłoszonych do dąbrowskiego Urzędu w 2013 roku.

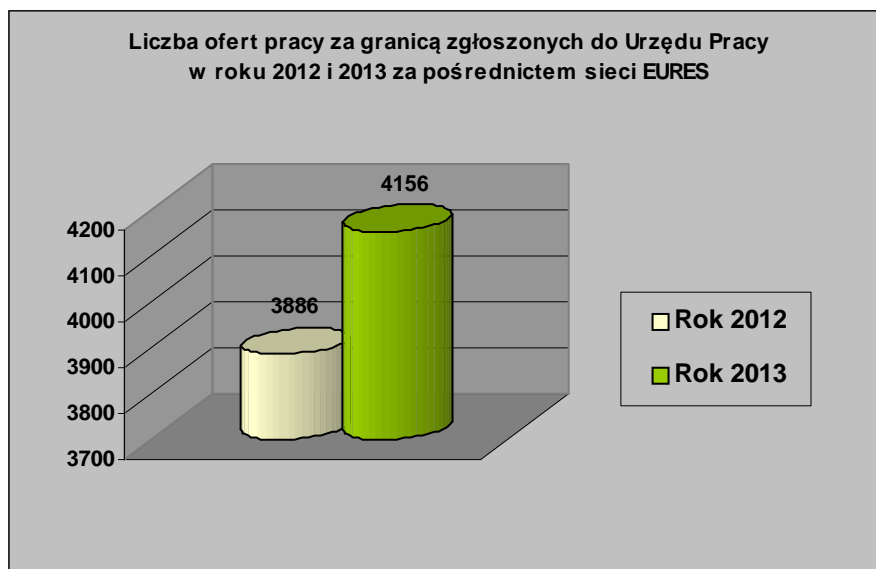
Analizie poddane zostaną wyłącznie niesubsydiowane oferty zatrudnienia zgłoszone i pozyskane przez dąbrowski Urząd Pracy w roku 2012 oraz 2013, gdyż to właśnie one są faktycznym wyznacznikiem kondycji lokalnego rynku pracy. W całym 2013 roku do dąbrowskiego Urzędu Pracy zgłoszono 3988 niesubsydiowanych ofert zatrudnienia, a więc o 919 ofert więcej niż w roku 2012 (3069 ofert). Jak widać na wykresie liczba ofert pracy w kraju zgłoszonych do PUP w 2013 jedynie w miesiącach marcu i czerwcu była wyraźnie niższa od analogicznej kategorii w roku 2012. Było to związane z rozpoczęciem sezonu budowlanego w marcu, który

w 2012 roku ze względu na organizację Euro 2012 był szczególnie intensywny oraz z zatrudnianiem osób do obszaru szeroko rozumianej obsługi Euro 2012 w czerwcu 2012. Gdyby nie wyraźny, choć krótkotrwały impuls prozatrudnieniowy związany z organizacją mistrzostw Europy w piłce nożnej, różnica pomiędzy rokiem 2012 a 2013 w obszarze liczby zgłoszonych niesubsydiowanych ofert zatrudnienia byłaby jeszcze bardziej dobitna na korzyść roku 2013.

Należy jednak mieć świadomość, że sama liczba ofert zatrudnienia nie jest jedynym czynnikiem kształtującym realia rynku pracy. Bardzo ważna jest również jakość ofert zatrudnienia – choć ciężko ją zmierzyć w sposób obiektywny, to najważniejszymi jej wyznacznikami są rodzaj proponowanej umowy, czyli forma zatrudnienia oraz proponowany wymiar wynagrodzenia. Niestety na tym polu sytuacja w 2013 roku uległa pogorszeniu w stosunku do roku 2012. W 2013 roku oferty zatrudnienia w oparciu o umowy cywilnoprawne oraz tymczasowe postrzegane jako mniej atrakcyjna i zdecydowanie mniej stabilna forma zatrudnienia, stanowiły 41,3% ofert zgłoszonych do dąbrowskiego Urzędu Pracy. Dla porównania w roku 2012 udział ten wynosił 29,3%, a więc był o 12% niższy. Dodatkowo 63% ofert zatrudnienia zgłoszonych w 2013 roku to oferty z minimalnym poziomem wynagrodzenia – to również istotny problem i bariera zatrudnieniowa dla wielu osób bezrobotnych, zwłaszcza tych, którzy w dotychczasowym miejscu zatrudnienia osiągali wyraźnie wyższe dochody.

b) liczba ofert pracy za granicą

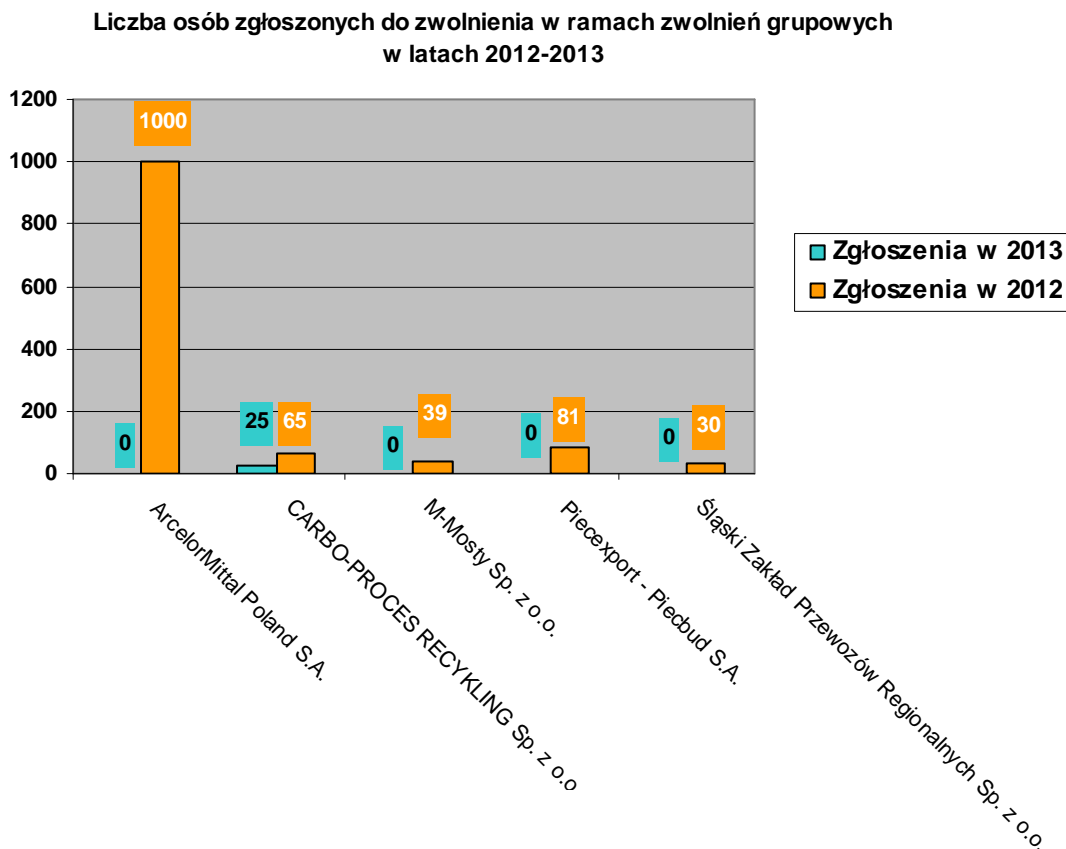
Poniższy wykres obrazuje liczbę ofert pracy za granicą zgłoszonych do Urzędu Pracy za pośrednictwem sieci EURES w roku 2012 i 2013.



Jak widać na wykresie liczba ofert pracy za granicą zgłoszonych do dąbrowskiego Urzędu Pracy w 2013 roku była o 270 ofert wyższa niż w roku 2012. Zatem podobnie jak w przypadku ofert krajowych, również tutaj wystąpił wzrost. Został on wygenerowany przez chłonne rynki pracy najlepiej prosperujących gospodarek unijnych – niemieckiej, brytyjskiej i norweskiej. Najwięcej ofert pracy wpłynęło z Niemiec (792 wakaty), Wielkiej Brytanii (904 wakaty), Holandii (533 wakaty) oraz Austrii (221 wakatów), Norwegii (166 wakatów) i Belgii (113 wakatów).

c) liczba osób przewidzianych do zwolnienia z przyczyn dotyczących zakładu pracy

Poniższy wykres przedstawia podmioty, które zgłosiły do Powiatowego Urzędu Pracy w Dąbrowie Górniczej zwolnienia pracowników z przyczyn dotyczących zakładu pracy odpowiednio w roku 2012 i 2013.



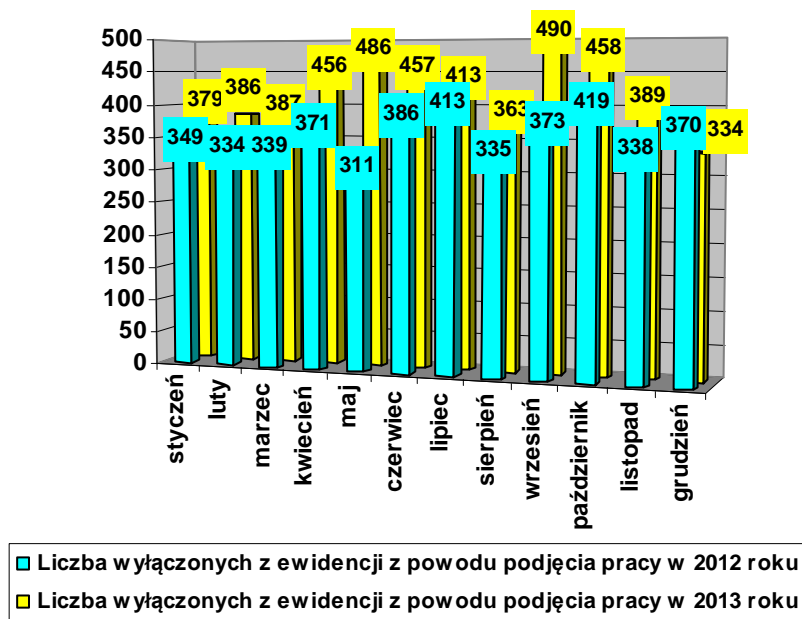
Jak widać na wykresie, liczba osób zgłoszonych do zwolnienia w ramach zwolnień grupowych (25 osób) była w 2013 roku o 1190 osób niższa wobec roku 2012 (1215 osób). Zamiar zwolnień grupowych w wymiarze 25 osób zgłosiła tylko jedna firma – Carbo-Proces Recycling Sp. z o.o. z dużym prawdopodobieństwem, że do zwolnień tych nie dojdzie.

Patrząc jednak bardziej całościowo na rynek pracy, należy wspomnieć, iż w 2013 szczególnie niepokojącym zjawiskiem był napływ do Powiatowego Urzędu Pracy w Dąbrowie Górniczej dużej liczby pism od znaczących ogólnopolskich pracodawców informujących o trudnej sytuacji ekonomicznej i związanych z nią planowanych restrukturyzacjach i zwolnieniach. Informacje takie wpłynęły m.in. od takich pracodawców jak PKO Bank Polski, Tauron Dystrybucja, Telekomunikacja Polska Orange, PGNiG Technologie Spółka Akcyjna, Polbita Spółka z o.o., Montan Stal Spółka z o.o., CMC Commercial Metals Poland Sp. z o.o., Powszechny Zakład Ubezpieczeń Spółka Akcyjna. Ponieważ firmy niniejsze nie podlegają bezpośrednio systemowi ewidencji zwolnień grupowych na poziomie powiatu Dąbrowa Górnicza, nie wiadomo ile konkretnie zwolnień już miało miejsce i będzie mieć miejsce w Dąbrowie Górniczej, zważywszy jednak na fakt, iż prowadzą one działalność gospodarczą również w Dąbrowie Górniczej a skala planowanych redukcji zatrudnienia jest znaczna, należy uznać je za istotny czynnik negatywnie oddziałujący na lokalny rynek pracy.

d) liczba osób wyłączonych z ewidencji bezrobotnych z powodu podjęcia pracy

Analizie poddana zostanie ta kategoria odpływów, która charakteryzuje się największą czułością na kondycję lokalnego rynku pracy, a więc odpływów z powodu podjęcia pracy. Jak wynika z wykresu w przypadku odpływu z bezrobocia na poziomie ogółu osób wyłączonych z ewidencji z powodu podjęcia pracy, w 2013 roku wyniósł on 4998 i był o 660 osób wyższy niż w roku 2012 (4338 osób) – co oznacza wzrost o około 13% mierzony rok do roku (2012-2013).

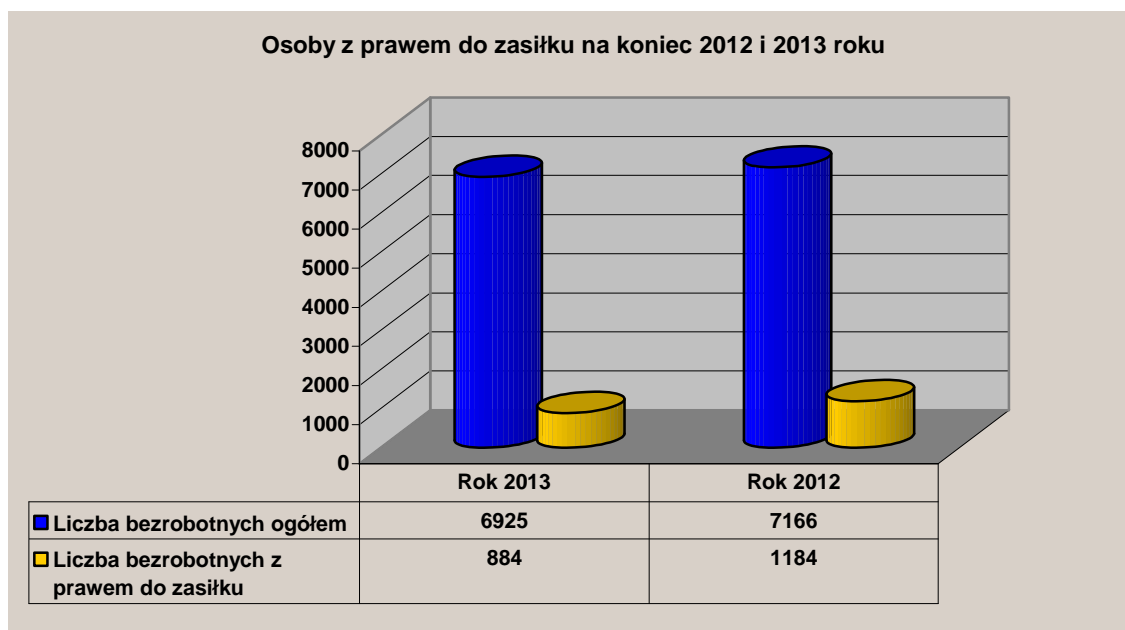
**Liczba osób wyłączonych z ewidencji z powodu podjęcia pracy
w latach 2012- 2013**



Obserwowany wzrost liczby osób wyłączonych z ewidencji z powodu podjęcia pracy jest wynikiem przede wszystkim większej liczby ofert pracy, które wpłynęły do dąbrowskiego urzędu. Jedynym niepokojącym sygnałem jest fakt, iż dynamika wyłączeń z powodu podjęcia pracy w IV kwartale nieco spadła, co jest szczególnie widoczne w odniesieniu do miesiąca grudnia 2013 roku. W 2013 roku, inaczej niż miało to miejsce w latach poprzednich liczba osób wyłączonych z ewidencji z powodu podjęcia pracy w grudniu była niższa niż w listopadzie.

e) liczba osób bezrobotnych z prawem do zasiłku

Na koniec grudnia 2013 r. liczba bezrobotnych uprawnionych do pobierania zasiłku wynosiła 884, a więc 12,8% ogółu zarejestrowanych. Oznacza to, że liczba bezrobotnych pobierających zasiłki w stosunku do ogółu osób zarejestrowanych zmniejszyła się o 3,7%, z 16,5% na koniec 2012 roku do 12,8% na koniec roku 2013. Dane te ilustruje poniższy wykres:



W przypadku tej kategorii danych zasadniczą rolę odgrywa kontekst w jakim będziemy ją analizować. Z punktu widzenia sytuacji materialnej bezrobotnych spadek udziału osób z prawem do zasiłku w ogóle zarejestrowanych jest niekorzystny w tym sensie, że większy odsetek osób zarejestrowanych jest bezpośrednio zagrożony brakiem środków do życia. Jednakże analizując te dane w szerszym kontekście, należy zauważyć, iż wśród klientów dąbrowskiego Urzędu Pracy spada odsetek osób, które były zatrudnione przez dłuższy okres i zostały zwolnione co jest zjawiskiem pozytywnym.

I.3 STRUKTURA DĄBROWSKIEGO BEZROBOCIA

Mówiąc o strukturze dąbrowskiego bezrobocia na największą uwagę zasługują jej trzy wymiary – wymiar długotrwałego bezrobocia, bezrobocia kobiet oraz bezrobocia osób powyżej 50 roku życia.

Jeśli chodzi o liczbę osób długotrwanie bezrobotnych, to zwiększyła się ona z 3101 na koniec roku 2012 do 3599 na koniec roku 2013 w wartościach bezwzględnych co oznacza, iż udział osób długotrwanie bezrobotnych w ogóle bezrobotnych wzrósł z 43,3% na koniec 2012 roku do 52% na koniec 2013 roku, co oznacza wzrost aż o 8,7%. Sam wzrost liczby i udziału procentowego osób długotrwanie bezrobotnych w ogóle zarejestrowanych jest zjawiskiem jednoznacznie negatywnym – pokazuje, że obecne rozwiązania systemowe funkcjonujące na linii

powiatowe urzędy pracy – ośrodki pomocy społecznej nie są skuteczne w walce z długotrwałym bezrobociem, które jest problemem społecznym daleko wykraczającym poza kompetencje i możliwości publicznych służb zatrudnienia. Same jednak przyczyny takiego wzrostu mają swój pozytywny aspekt w odniesieniu do kondycji lokalnego rynku pracy - wyraźne pogorszenie ilościowe analizowanej kategorii wynika bowiem w dużym stopniu z mniejszego dopływu do bezrobocia osób aktywnych zawodowo przez dłuższy czas, co jest zjawiskiem typowym dla okresów wychodzenia z dekonunktury.

W przypadku bezrobotnych kobiet ich udział w ogóle bezrobotnych na koniec 2013 roku utrzymywał się na poziomie z końca 2012 roku i wyniósł 52,3% (3625 kobiet na 6925 bezrobotnych).

Niewielką podatnością na wahania koniunkturalne odznacza się również struktura wiekowa dąbrowskich bezrobotnych, która podlega długofalowym tendencjom demograficznym wyrażającym się w postępującym „starzeniu się” zasobów siły roboczej w Dąbrowie Górniczej. Udział osób bezrobotnych powyżej 50 roku życia w ogóle zarejestrowanych zwiększył się z 29% w 2012 do 29,6% w 2013 roku przy niewielkim spadku wyrażonym w wartościach bezwzględnych (z 2080 osób na koniec 2012 roku do 2049 osób na koniec roku 2013). Proces starzenia się zasobów siły roboczej cały czas postępuje i ciągle jest istotnym problemem dąbrowskiego rynku pracy. Widać to szczególnie wyraźnie na tle województwa śląskiego, dla którego na przestrzeni kilku ostatnich lat średni odsetek bezrobotnych powyżej 50 roku życia jest o 4-5 proc. niższy niż dla Dąbrowy Górniczej (na koniec I kwartału 2013 r. wyniósł on 24 proc. w województwie śląskim i 29,1% w Dąbrowie Górniczej).

Reasumując, najistotniejszą zmianą jak zaszła w strukturze dąbrowskiego bezrobocia na przestrzeni 2013 roku, był zauważalny wzrost, zarówno procentowy, jak również wyrażony w wartościach bezwzględnych, liczby osób długotrwale bezrobotnych. Pozostałe główne wyznaczniki struktury bezrobocia cechowały się stosunkowo wysoką stabilnością.

Bezrobocie kobiet

Jak już zasygnalizowano we wprowadzeniu do analizy struktury dąbrowskiego bezrobocia udział bezrobotnych kobiet w ogóle bezrobotnych na koniec 2013 roku wynosił 52,3%, a więc był taki sam jak na koniec roku 2012. Liczba bezrobotnych kobiet wyrażona w wartościach bezwzględnych uległa nieznacznemu zmniejszeniu, tj. z 3747 kobiet na koniec 2012 roku do 3625 kobiet na koniec 2013 roku. Również nieco lepiej niż w 2012 roku prezentuje się sytuacja jeśli chodzi o udział kobiet długotrwale bezrobotnych w ogóle długotrwale bezrobotnych, odnotowano tutaj spadek z 55,2% do 54,7%.

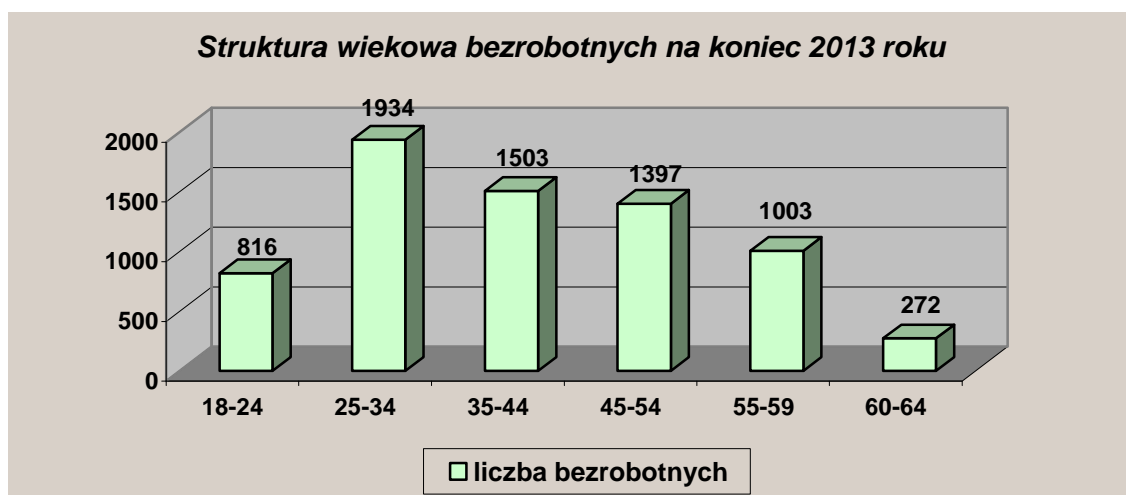
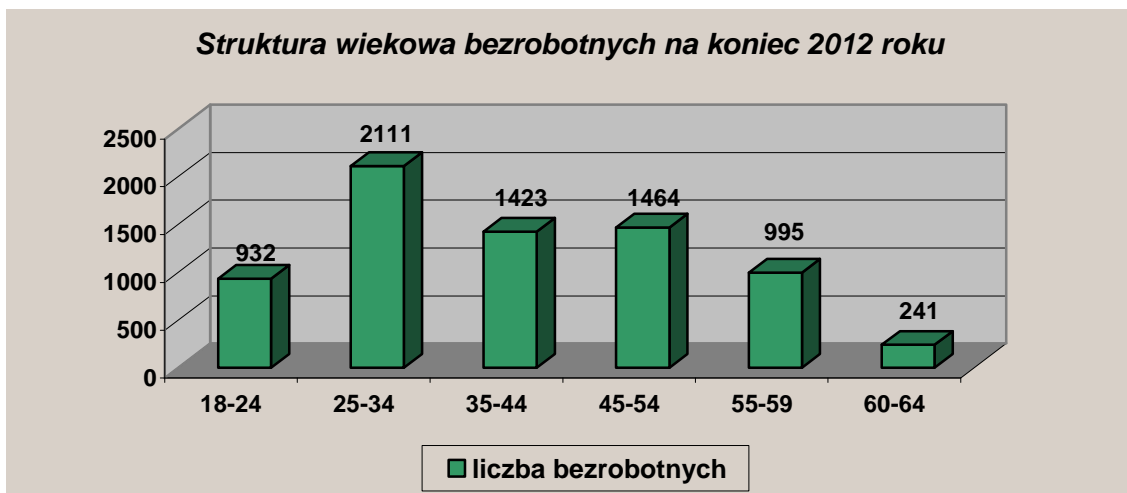
Minimalne pogorszenie nastąpiło natomiast w strukturze wykształcenia kobiet. Kobiety z wyższym wykształceniem stanowiły na koniec 2013 roku 68,6% ogółu bezrobotnych z dyplomem uczelni wyższej (o 2% więcej niż w roku 2012). Oznacza to wprawdzie, że wykształcenie kobiet poprawia się, jednak z punktu widzenia struktury bezrobocia jest to zjawisko niekorzystne, gdyż świadczy o stopniowej deprecjacji wykształcenia wyższego jako gwarancji większych szans na zatrudnienie.

Przy tym wszystkim należy mieć świadomość, iż czynniki kwantyfikowalne bardziej opisują strukturę bezrobocia kobiet niż faktycznie wskazują na jego przyczyny - jest to bowiem zjawisko o szerokich i złożonych uwarunkowaniach społeczno-ekonomicznych, które są mocno historycznie uкорzenione i bardzo trudne do zmiany. Do czynników społecznych zaliczyć można przede wszystkim tradycyjny proces socjalizacji, który utrwała stereotypy dotyczące miejsca kobiet w społeczeństwie, rodzinie i w efekcie również na rynku pracy, a także ograniczoną mobilność zawodową kobiet w okresie macierzyństwa i trudny powrót na rynek pracy po jego zakończeniu. Czynniki ekonomiczne wyrażają się w segregacji płciowej i segmentacji rynku pracy, nierównych warunkach płacowych (problem tzw. "luki płacowej"), licznych przeszkodach w awansowaniu i zajmowaniu wyższych stanowisk decyzyjnych przez kobiety (problem tzw. "szklanego sufitu") oraz w trudniejszym starcie kobiet na rynku pracy.

Wiek bezrobotnych

W 2013 roku dokonały się pewne zmiany w strukturze wiekowej osób bezrobotnych. O ile nadal najliczniej reprezentowanym przedziałem wiekowym jest przedział 25-34 lata (pomimo spadku reprezentacji z 2111 osób na koniec 2012 roku do 1934 osób na koniec roku 2013), o tyle drugim pod względem liczebności nie jest już przedział osób bezrobotnych w wieku 45-54 lata (1397 osób), lecz w wieku 35-44 (1503 osoby). Jest to zjawisko ciekawe, gdyż osoby bezrobotne właśnie w tym wieku powszechnie uważane są za najbardziej atrakcyjnych pracowników, a tym samym osoby, którym najłatwiej jest znaleźć zatrudnienie. Pomimo tego faktu ich sytuacja na rynku pracy w ujęciu ilościowym uległa pogorszeniu. Przyczyn obserwowanego zjawiska należy poszukiwać przede wszystkim w strukturze adresatów do których priorytetowo adresowane powinno być wsparcie świadczone przez urzędy pracy, w szczególności dotyczy to wsparcia współfinansowanego ze środków Europejskiego Funduszu Społecznego. Ze względu na odgórne wytyczne oraz rekomendacje Ministerstwa Pracy i Polityki Społecznej oraz Ministerstwa Infrastruktury i Rozwoju, wsparcie unijne musi być kierowane priorytetowo do osób poniżej 30 roku życia oraz powyżej 50 roku życia. Oznacza to, że osoby w przedziale 31-49 lat jako klienci urzędów pracy znajdują się w relatywnie gorszym położeniu, mają bowiem mniejsze szanse na otrzymanie adekwatnego do ich potrzeb i kompleksowego wsparcia. Dlatego też ich liczba zaczyna dynamicznie rosnać. Należy przypuszczać, iż w 2014 roku zjawisko to będzie ulegało pogłębieniu, gdyż 2014 rok będzie kolejnym rokiem, w którym oba resorty niejako „wymuszały będą” na urzędach pracy aktywizację przede wszystkim osób poniżej 30 roku życia oraz powyżej 50 roku życia. Również w projektowanych zmianach w ustawie o promocji zatrudnienia i instytucjach rynku pracy pojawią się nowe, atrakcyjne formy wsparcia, ale wyłącznie dla osób bezrobotnych z tych dwóch przedziałów wiekowych.

Strukturę wiekową bezrobotnych na koniec 2012 i 2013 roku obrazują następujące wykresy:



Wykształcenie

Rok 2013 przyniósł stosunkowo niewielkie zmiany w strukturze wykształcenia dąbrowskich bezrobotnych. Wyrażają się one między innymi w niewielkim wzroście liczby osób z wykształceniem wyższym z 994 na koniec roku 2012 (13,9% ogółu zarejestrowanych) do 995 na koniec roku 2013 (14,4%) . Należy jednak pamiętać, że wzrost ten ma nie tylko wymiar pozytywny (świadczy o wzrastającym poziomie wykształcenia zasobów siły roboczej), ale również negatywny, oznacza bowiem,

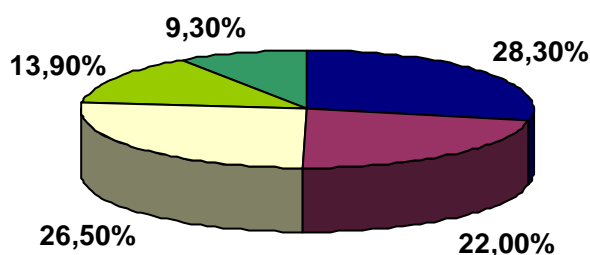
iż bezrobocie w coraz większym stopniu dotyczy również osób z wykształceniem wyższym.

Wzrost nastąpił również w kategorii osób bezrobotnych z wykształceniem gimnazjalnym i poniżej (zarówno w wymiarze procentowym, jak również w wartościach bezwzględnych), tj. z 1576 osób (22%) na koniec 2012 roku do 1608 osób (23,2%) na koniec roku 2013.

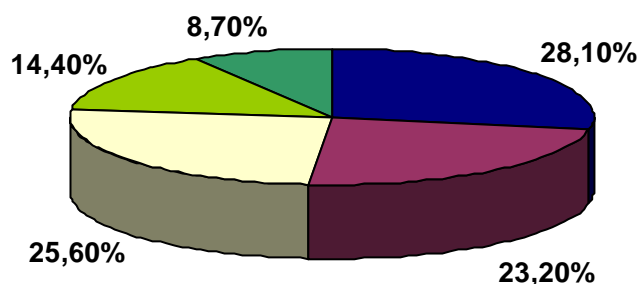
Spadł z kolei odsetek osób bezrobotnych z wykształceniem średnim ogólnokształcącym z 9,3% ogółu bezrobotnych (671 osób) na koniec roku 2012 do 8,7% ogółu bezrobotnych (604 osoby) na koniec roku 2013, z wykształceniem policealnym i średnim zawodowym z 26,5% (1896 osób) na koniec roku 2012 do 25,6% (1773 osoby) na koniec roku 2013 oraz z wykształceniem zasadniczym zawodowym z 28,3% (2029 osób) na koniec 2012 roku do 28,1% (1945 osób) na koniec 2013 roku

Powyższe dane ilustruje wykresy:

Struktura wykształcenia bezrobotnych na koniec 2012 r.



Struktura wykształcenia bezrobotnych na koniec 2013 r.

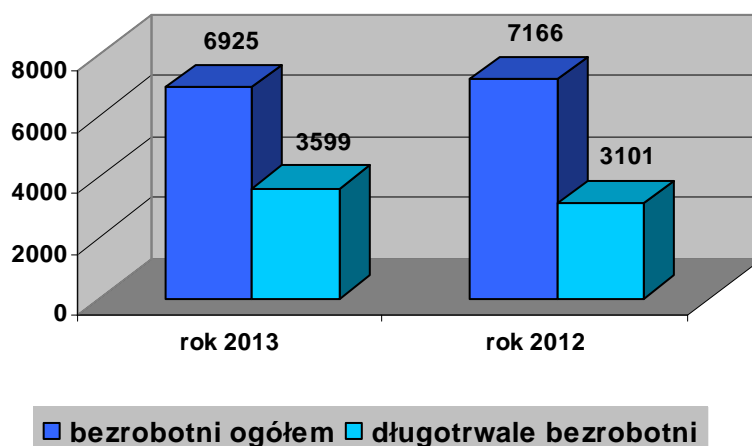


Długotrwałe pozostawanie bez pracy

Osoby długotrwałe bezrobotne, a więc pozostające w rejestrze Powiatowego Urzędu Pracy łącznie przez okres ponad 12 miesięcy w okresie ostatnich 2 lat, z wyłączeniem okresów odbywania stażu i przygotowania zawodowego, stanowiły na koniec 2013 roku 51,9% (3599 osób) ogółu zarejestrowanych bezrobotnych czyli wyraźnie więcej niż na koniec roku 2012 (43,3% - 3101 osób).

Jak już wspomniano we wprowadzeniu do analizy struktury dąbrowskiego bezrobocia sam wzrost liczby i udziału procentowego osób długotrwałe bezrobotnych w ogóle zarejestrowanych jest zjawiskiem jednoznacznie negatywnym – pokazuje, że obecne rozwiązania systemowe funkcjonujące na linii powiatowe urzędy pracy – ośrodki pomocy społecznej nie są skuteczne w walce z długotrwałym bezrobociem, które jest problemem społecznym daleko wykraczającym poza kompetencje i możliwości publicznych służb zatrudnienia. Same jednak przyczyny takiego wzrostu mają swój pozytywny aspekt w odniesieniu do kondycji lokalnego rynku pracy - wyraźne pogorszenie ilościowe analizowanej kategorii wynika bowiem w dużym stopniu z mniejszego dopływu do bezrobocia osób aktywnych zawodowo przez dłuższy czas, co jest zjawiskiem typowym dla okresów wychodzenia z dekonunktury.

Długotrwałe bezrobotni na koniec 2012 i 2013 roku



Długotrwałość bezrobocia, dodatkowo często poprzedzonego przerwą w aktywności zawodowej, nie tworzy dobrych perspektyw dla odpływów do grupy zatrudnionych. Długookresowo bezrobotni wywodzą się w znacznej części z grup osób o długim ogólnym stażu pracy, a nie są to potencjalni pracownicy, których kwalifikacje i nawyki zawodowe można by łatwo zmienić.

Można wskazać trzy najważniejsze przyczyny długotrwałego bezrobocia, które są ze sobą ściśle powiązane. Pierwsza z nich to rzeczywiste zaniechanie poszukiwań pracy i korzystanie ze statusu bezrobotnego ponieważ „tak jest wygodniej” i „to się opłaca” (ubezpieczenie zdrowotne, zabieganie o pomoc społeczną, ewentualnie jeszcze z innych źródeł) w połączeniu z ogólną biernością osób bezrobotnych i brakiem wiary we własne siły, które z czasem prowadzą do alienacji a często także wykluczenia społecznego. Druga przyczyna to niedopasowanie kwalifikacyjno-zawodowe osób bezrobotnych do zapotrzebowania zgłaszanego przez pracodawców, inaczej mówiąc niedopasowanie struktury podaży pracy do struktury popytu na nią. Z kolei trzecia przyczyna to utrzymywanie się relatywnie niskich płac osób słabo wykwalifikowanych (mała motywacja materialna do poszukiwania i podjęcia pracy) oraz regulacji krajowych, dotyczących opodatkowania i oskładkowania płac (efekt „klina podatkowego”), które łącznie potęgują efekt pułapki ubóstwa i zarazem pułapki bezrobocia.

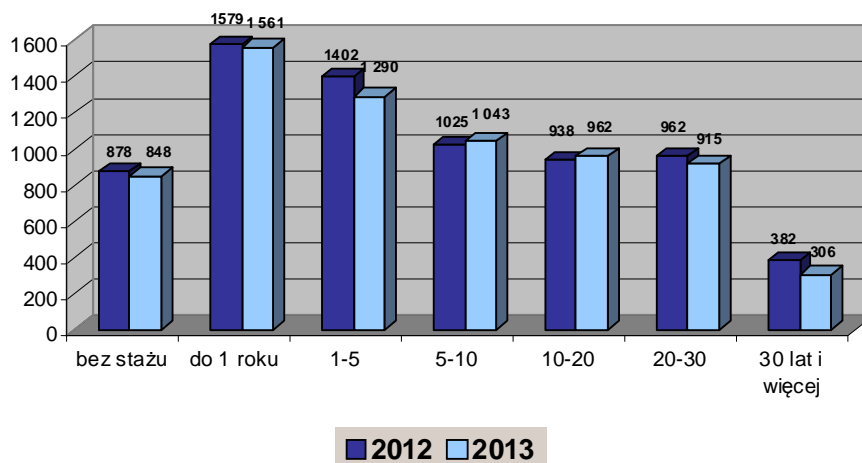
Aktywizacja zawodowa osób pozostających dłużej poza rynkiem pracy, długotrwale biernych, nie potrafiących lub nie chcących podjąć pracy, w szczególności wykonywanej regularnie, wymagającej douczenia się, zmiany zawodu lub dyscypliny wykonywania obowiązków jest bardzo trudna, a czasami wręcz niemożliwa. Wymaga ona programów nastawionych na wszechstronną pomoc w przywracaniu do pracy a także unikania koncentracji na grupach osób relatywnie bardziej aktywnych i lepiej radzących sobie na rynku pracy, w przypadku których cechuje się ona większą efektywnością przy niższych kosztach.

Doświadczenie zawodowe

Jak wynika z analizy wpływających do Urzędu w 2013 roku ofert pracy, pracodawcy przywiązują kluczową wagę do doświadczenia zawodowego jako czynnika decydującego o atrakcyjności potencjalnego kandydata do pracy. Jest to tym bardziej zauważalne, im gorsza jest sytuacja na rynku pracy i im mniejsza jest liczba ofert zatrudnienia.

Spośród osób zarejestrowanych w dąbrowskim Urzędzie wg stanu na koniec 2013 roku 19,4% bezrobotnych (1346 osób) nie posiadało żadnego doświadczenia zawodowego. Jest to wartość porównywalna do stanu odnotowanego na koniec 2012 roku (19,4% /1388 osób/). Ponieważ zgodnie z definicją ustawową osoba bezrobotna bez doświadczenia zawodowego to osoba bezrobotna, która nie posiada doświadczenia zawodowego lub posiada doświadczenie uzyskane w trakcie zatrudnienia, wykonywania innej pracy zarobkowej lub prowadzenia działalności gospodarczej przez okres krótszy niż 6 miesięcy, dlatego też osoby bezrobotne bez doświadczenia zawodowego wykazywane są w statystach struktury stażu pracy zarówno w kategorii osób bez stażu pracy, jak również częściowo w kategorii osób ze stażem do 1 roku, co widać na poniższym wykresie. Obserwowany spadek liczby osób bezrobotnych bez stażu oraz ze stażem do 1 roku, choć sam w sobie jest zjawiskiem pozytywnym, jest równocześnie przejawem ciągle trudnej sytuacji na rynku pracy – w okresach spowolnienia gospodarczego w statystykach wzrasta bowiem udział osób bezrobotnych dotychczas pracujących i zwolnionych, które posiadają doświadczenie, przy względnym spadku liczby osób bez stażu i z niewielkim stażem.

**Struktura osób bezrobotnych zarejestrowanych w PUP
na koniec 2012 i 2013 roku wg stażu pracy**



Osoby niepełnosprawne

Na koniec grudnia 2013 r. w Powiatowym Urzędzie Pracy w Dąbrowie Górniczej zarejestrowane były 403 bezrobotne osoby niepełnosprawne (5,8% ogółu osób bezrobotnych) – dla porównania na koniec 2012 osób takich było 426 (5,9% ogółu bezrobotnych). Najliczniejszą grupę stanowiły osoby wobec których orzeczono lekki stopień niepełnosprawności (298 osób) – 73,9%, umiarkowany stopień niepełnosprawności miało 24,6% zarejestrowanych osób niepełnosprawnych (99 osób). Wśród zarejestrowanych w dąbrowskim Urzędzie niepełnosprawnych tylko 6 osób posiadało znaczny stopień niepełnosprawności (1,5%).

Cechy charakterystyczne tej grupy ciągle pozostają takie same i są to: długi okres pozostawania bez pracy (46,7% ogółu zarejestrowanych niepełnosprawnych pozostaje bez pracy powyżej 12 m-cy), niskie wykształcenie (jedynie 31,6% legitymuje się wykształceniem co najmniej średnim), wiek od 45 do 59 lat (61,7% zarejestrowanych), brak doświadczenia zawodowego lub nieduży staż do 1 roku (24,3 % ogółu niepełnosprawnych bezrobotnych).

Należy również dodać, iż oprócz niepełnosprawnych ze statusem osoby bezrobotnej w dąbrowskim Urzędzie Pracy na koniec 2013 roku zarejestrowanych było 101 osób niepełnosprawnych ze statusem osoby poszukującej pracy i nie pozostającej w zatrudnieniu.

**II. DZIAŁANIA POWIATOWEGO
URZĘDU PRACY W ZAKRESIE
OGRANICZANIA BEZROBOCIA**

II.1. POŚREDNICTWO PRACY

Dobrej jakości pośrednictwo pracy jest tanią i najskuteczniejszą formą pomocy dla osób poszukujących pracy. Dlatego też strategicznym celem Powiatowego Urzędu Pracy w Dąbrowie Górniczej jest osiągnięcie jak najlepszych wyników w zakresie pośrednictwa pracy. **Pośrednictwo pracy** polega na udzieleniu pomocy bezrobotnym i innym osobom poszukującym pracy w uzyskaniu odpowiedniego zatrudnienia oraz pracodawcom w pozyskaniu odpowiednich pracowników (art. 36 Ustawy z 20 kwietnia 2004r. o promocji zatrudnienia i instytucjach rynku pracy Dz. U. z 2008 r. Nr 69, poz. 415 z późn. zm.).

Pośrednictwo pracy realizowane jest w dwóch podstawowych formach:

Pośrednictwa zamkniętego – informacje o wolnych miejscach pracy są dostępne u pośredników pracy. Pośrednicy przeprowadzają wstępne rozmowy kwalifikacyjne z osobami bezrobotnymi – kandydatami do pracy. Wybrani przez nich kandydaci kierowani są do pracodawców (z kartami referencyjnymi), którzy dokonują ostatecznej rekrutacji.

Pośrednictwa otwartego – oferty pracy z nazwą i adresem pracodawcy eksponowane są na tablicy ogłoszeń Powiatowego Urzędu Pracy. Osoby zainteresowane ofertą kontaktują się bezpośrednio z pracodawcą, który samodzielnie dokonuje wyboru pracowników.

W roku 2013 pracodawcy zgłosili do dąbrowskiego Urzędu 5178 miejsc pracy i aktywizacji zawodowej (a więc o 711 więcej niż w roku 2012 - 4467). Część z nich – 104 – pozyskane zostały przez aktywnego pośrednika pracy. Pośrednicy pracy skierowali na rozmowy kwalifikacyjne do pracodawców 2203 osoby bezrobotne (w tym 1109 w ramach stażu); 1032 osoby bezrobotne w ich wyniku podjęły pracę. Oznacza to 46,85% efektywność zatrudnieniową pośrednictwa pracy (jest to o 7,45% więcej niż w roku 2012 – 39,4%). Ogółem, w omawianym okresie, z ewidencji bezrobotnych z powodu podjęcia pracy wyrejestrowano 4998 osób (o 660 osób więcej niż w roku 2012 - 4338).

Kolejną formą zwiększającą możliwość uzyskania zatrudnienia jest organizowanie giełd pracy z pracodawcami. Mając na celu dostosowanie i usprawnienie świadczenia usług do potrzeb naszych klientów w zakresie rekrutacji pracowników proponujemy pracodawcom organizację giełd pracy na terenie Urzędu

z kandydatami w ramach zgłoszonych ofert pracy. Taka forma naboru pozwala pracodawcy na spotkanie z większą liczbą kandydatów a osobom bezrobotnym umożliwia bezpośrednią rozmowę z przyszłym pracodawcą.

W 2013 roku zorganizowaliśmy 18 giełd pracy dla 14 pracodawców, m.in. dla firm: Makrochem Sp. z o. o., Electrolux Poland Sp. z o. o., Poziom Sp. z o. o., Tesco Polska Sp. z o. o., Personel Sp. z o. o., Kaufland Polska Markety Sp. z o. o. w których uczestniczyło 437 osób wyselekcjonowanych przez pośredników pracy.

Pośrednictwo pracy opieramy na stałych kontaktach z przedsiębiorstwami, które systematycznie składają u nas oferty pracy. Należą do tej grupy takie firmy jak: ALBA MPGK Sp. z o.o., DHL Exell Supply Chain Poland Sp. z o.o., Final SA, Personel Sp. z o. o., Wader-Woźniak Sp. z o.o., Stalobrex Sp. z o.o., Koide Poland Sp. z o.o., Kolprem Sp. z o. o.

Do nowych pracodawców w 2013 roku dołączyły takie firmy jak: Góraźdże Cement SA (oferty pracy dla operatorów urządzeń), Auto Correct 2000 Sp. z o. o. (oferty pracy dla blacharzy, lakierników, mechaników samochodowych), Akbud (oferty pracy dla kierowców samochodów ciężarowych, monterów sieci sanitarnych). Decyzja o budowie oraz otwarciu nowego marketu Kaufland pomogło stworzyć miejsca pracy na stanowiska kierownicze, administracyjne, handlowe oraz porządkowe.

Utrwalanie współpracy z rzetelnymi pracodawcami oraz poszukiwanie nowych inwestycji na terenie Dąbrowy Górniczej, pozwala nam skutecznie pomagać osobom bezrobotnym w poszukiwaniu zatrudnienia.

Ponadto utrzymywane są kontakty z działającymi biurami Doradztwa Personalnego i Agencjami Pośrednictwa Pracy w zakresie realizacji ofert oraz pośredniczenia w naborze kandydatów do pracy (GI Group Sp. z o. o., Axell Polska 2004 Sp. z o. o., Fast Service, Sunpro Job Service Sp. z o. o., Personnel Solutions Sp. z o. o., Talent Partners).

Pracodawcom umożliwiamy zgłaszanie ofert pracy bezpośrednio za pomocą strony internetowej dąbrowskiego Urzędu Pracy a bezrobotnym udostępniamy internetową bazę ofert pracy. Wszystkie oferty pracy, które wpływają do Urzędu Pracy umieszczane są na portalu Publicznych Służb Zatrudnienia (www.psz.praca.gov.pl) oraz na stronie internetowej Urzędu Pracy (www.pup-dg.pl).

Europejskie Służby Zatrudnienia

W 2013 roku do Powiatowego Urzędu Pracy w Dąbrowie Górniczej za pośrednictwem Wojewódzkiego Urzędu Pracy w Katowicach w ramach sieci EURES wpłynęło 487 ofert pracy, co dało 4183 wakaty. W stosunku do analogicznego okresu 2012 r. oznacza to niewielki wzrost liczby wakatów – w 2012 roku było 3886 wolnych miejsc pracy (wzrost o 7,64% w stosunku do 2012 r.).

Najwięcej ofert pracy wpłynęło z Niemiec – 198 ofert (792 wakaty), Austrii – 55 ofert (221 wakatów; niemal 2-krotnie więcej niż w analogicznym okresie 2012 r.), Norwegii – 51 ofert (166 wakatów), Wielkiej Brytanii – 43 oferty (904 wakaty; w analogicznym okresie 2012 r. było to 88 ofert i 1259 wakatów), Belgii – 52 oferty (113 wakatów, ponad 4-krotnie więcej niż w analogicznym okresie 2012 r.), Czech – 16 ofert (123 wakaty; w analogicznym okresie 2012 r. było to 45 ofert i 189 wakatów), Francji – 13 ofert (316 wakatów; spadek o 1/3 w stosunku do analogicznego okresu 2012 r.).

Podkreślić należy 4-krotny wzrost liczby wolnych miejsc pracy w Belgii oraz 2-krotny w Austrii, a także 2-krotny ich spadek w Wielkiej Brytanii i o 1/3 w Czechach (w stosunku do analogicznego okresu 2012 r.).

Interesująco w niektórych krajach wygląda również struktura zawodów, w których poszukiwani są pracownicy w ramach sieci EURES. I tak np.:

- w Wielkiej Brytanii spośród 904 wakatów – 465 przeznaczonych było dla pracowników do zbioru lub pakowania owoców;

- we Francji – na 13 zgłoszonych ofert pracy i 316 wakatów – 300 przeznaczonych było do obsługi rodzinnego parku rozrywki w pobliżu Paryża;

- we Włoszech – na 4 zgłoszone oferty i 401 wakatów – 200 przeznaczonych było do pracy w gastronomii, a kolejne 200 – w branży hotelarskiej;

- w Hiszpanii – na 6 zgłoszonych ofert i 86 wakatów – 85 wolnych miejsc pracy przeznaczonych było dla szeroko rozumianych animatorów kultury w branży hotelarskiej;

- w Irlandii – na 6 zgłoszonych ofert pracy i 92 wakatów – 40 przeznaczonych było dla wykrawaczy/rzeźników, a 52 – dla doradców klienta/pracowników call centre;

- na Litwie – na 3 zgłoszone oferty i 41 wakatów – 30 przeznaczonych było dla inżynierów lotnictwa, a 10 – dla mechaników lotnictwa.

Z powyższego zestawienia wynika, że branża hotelarsko-gastronomiczna zaczyna powoli „odbijać się od dna” po ostatnim kryzysie gospodarczym, a właściciele hoteli i restauracji w typowo turystycznych, kojarzonych z wakacjami, krajach z optymizmem zaczynają patrzeć w przyszłość, skoro ich potrzeby kadrowe rosną. Choć, niestety, nie wszystkich: podobnie jak w 2012 r. – z Grecji nie wpłynęła do tut. Urzędu żadna oferta pracy.

Struktura poszukiwanych pracobiorców przez zagranicznych pracodawców niewiele się zmieniła w stosunku do analogicznego okresu 2012 r.: nadal najbardziej poszukiwani byli specjaliści w branży przemysłowej – inżynierowie, konstruktorzy, mechanicy, operatorzy maszyn CNC, ślusarze, ale także kierowcy, pracownicy w branży informatycznej, opiekunowie osób starszych, pracownicy do prac polowych i w branży hotelarsko-gastronomicznej. Wartą wzmianki ciekawostką stanowi oferta pracy dla 200 ekspertów zgłoszona przez Europejski Urząd Patentowy z siedzibą w Holandii - to pierwsza tego typu oferta, która w ramach sieci EURES dotarła do tut. Urzędu.

Podkreślić należy również fakt, iż podobnie jak w roku ubiegłym, pracodawcy zagraniczni bardzo rzadko decydują się na samodzielne poszukiwanie pracowników w granicach UE/EOG, przerzucając to zadanie na wyspecjalizowane agencje: zdecydowana większość ofert pracy w ramach sieci EURES została bowiem w 2013 r. zgłoszona przez agencje zatrudnienia czy agencje pracy tymczasowej. Można tym samym wysnuć wniosek, iż pracodawcy zagraniczni nadal odczuwają skutki kryzysu gospodarczego i starają się przerzucić część kosztów zatrudnienia pracowników na inne podmioty zewnętrzne.

W 2013 roku – podobnie jak w latach ubiegłych (2010-2012) – dało się zauważyć niewielkie zainteresowanie pracodawców polskich poszukiwaniem pracowników w ramach sieci EURES: do tut. Urzędu nie zgłoszono bowiem żadnej oferty pracy w ramach tej sieci.

Zainteresowanie osób bezrobotnych i poszukujących pracy ofertami zagranicznymi pozostaje na porównywalnym poziomie, choć w dalszym ciągu największą barierą w podejmowaniu pracy za granicą pozostaje brak znajomości języków obcych, która w chwili obecnej wymagana jest niemal w każdej zgłoszonej ofercie.

II.2. PORADNICTWO ZAWODOWE

Poradnictwo zawodowe realizowane przez doradców zawodowych w Powiatowym Urzędzie Pracy w Dąbrowie Górniczej ma na celu udzielanie pomocy osobom bezrobotnym i poszukującym pracy w dokonaniu trafnej oceny indywidualnych szans podjęcia zatrudnienia i optymalnego wyboru kierunku rozwoju oraz kariery zawodowej.

Usługi świadczone przez doradców zawodowych Powiatowego Urzędu Pracy w Dąbrowie Górniczej obejmowały m.in. porady indywidualne dla osób bezrobotnych i poszukujących pracy ułatwiające wybór zawodu, uzupełnienie bądź zmianę kwalifikacji zawodowych, analizowanie predyspozycji zawodowych klientów PUP, a także uzupełnienie wiedzy na temat wykorzystywania dostępnych metod i technik poszukiwania pracy, udzielanie pomocy przy sporządzaniu dokumentów aplikacyjnych (życiorysu zawodowego i listu motywacyjnego), zapoznavanie klientów z zasadami poprawnej autoprezentacji w trakcie rozmów kwalifikacyjnych z pracodawcami, wzmacnianie motywacji osób bezrobotnych i poszukujących pracy do zmiany ich sytuacji zawodowej oraz analizowanie w procesie doradczym innych problemów związanych ze sprawami zawodowymi.

Doradcy zawodowi kierowali również osoby bezrobotne na szkolenia zawodowe. Warto zwrócić również uwagę na szkolenie z zakresu umiejętności poszukiwania pracy w Klubie Pracy, na które doradcy zawodowi kierowali osoby, które utraciły motywację do poszukiwania zatrudnienia, nie miały żadnego doświadczenia w poszukiwaniu pracy, chciały wrócić na rynek pracy po długim okresie braku aktywności zawodowej czy osoby o obniżonej samoocenie.

Podstawowym narzędziem doradców zawodowych w trakcie indywidualnej pracy z klientem jest rozmowa, jednak wykorzystywano również takie narzędzia pracy, jak kwestionariusze predyspozycji zawodowych, konkretnie Kwestionariusz Zainteresowań Zawodowych KZZ, Wielowymiarowy Kwestionariusz Preferencji WKP, Inwentarz Osobowości NEO-FFI, Test do Samooceny, Kotwice Kariery według Schein'a. Łącznie przeprowadzono 137 różnego rodzaju badań testowych.

W okresie od początku stycznia do końca grudnia 2013 z indywidualnych porad zawodowych skorzystało 1055 osób, 1564 odbyły rozmowę wstępną z doradcą zawodowym, natomiast liczba wizyt indywidualnych u doradców to 4682.

Doradcy zawodowi przeprowadzili również 10 grupowych porad zawodowych, z których skorzystało 76 osób. Tematy przeprowadzonych zajęć to "Szukasz pracy - bądź profesjonalistą" (cele porady to nauczenie korzystania z dostępnych metod i technik poszukiwania pracy, usystematyzowanie wiedzy uczestników o lokalnym rynku pracy i możliwościach zatrudnienia), „Autoprezentacja w kontakcie z pracodawcą” (doskonalenie umiejętności autoprezentacji, poznanie technik kreowania wizerunku zawodowego, przygotowywanie strategii prezentacji własnej kandydatury w oparciu o bilans umiejętności i mocnych stron zawodowych).

Warto wspomnieć również, iż doradcy zawodowi zajmowali się tworzeniem Indywidualnych Planów Działania dla osób zarejestrowanych jako osoby bezrobotne, ze szczególnym naciskiem na osoby zarejestrowane minimum 6 miesięcy, zgodnie z ustawą o promocji zatrudnienia i instytucjach rynku pracy. Doradcy zawodowi opracowali w 2013 roku łącznie 2380 Indywidualnych Planów Działania, w tym 18 dla osób zarejestrowanych w dąbrowskim Urzędzie jako poszukujące pracy.

Poradnictwo zawodowe to również informacja zawodowa i grupowa dla osób bezrobotnych i poszukujących pracy, dotycząca informacji o podstawowych usługach rynku pracy, zawodach i ogólnej sytuacji na lokalnym rynku pracy, możliwości uzyskania kwalifikacji zawodowych, oczekiwań pracodawców w zakresie kwalifikacji zawodowych wymaganych od kandydatów do pracy, możliwości podejmowania własnej działalności gospodarczej, a także innych informacji związanych z rynkiem pracy i instytucjami z nim związanymi.

Z informacji indywidualnych skorzystało 167 osób, natomiast z informacji zawodowej grupowej skorzystało 14 osób w ramach 2 grup.

Klub Pracy

W zajęciach Klubu Pracy w 2013 roku wzięło udział 81 osób (64 kobiety i 17 mężczyzn). Szkolenia ukończyło 75 osób (59 kobiet oraz 16 mężczyzn). Wiekiem powyżej 45 lat legitymowało się 49 uczestników zajęć. Wykształcenie średnie posiadało 25 osób, zawodowe 29 osób, gimnazjalne i poniżej 23 osoby a wykształceniem wyższym legitymowały się tylko 4 osoby. Spośród uczestników zajęć 43 osoby pozostawały bez zatrudnienia powyżej 12 miesięcy a 21 osób nigdy nie pracowało.

Prawie wszyscy uczestnicy należeli do ustawowej kategorii bezrobotnych w szczególnie trudnej sytuacji na rynku pracy. W szkoleniach wzięły udział grupy osób zdiagnozowanych przez doradców zawodowych jako bezrobotni o niskim poziomie aktywności i samooceny, nie mający sprecyzowanych planów zawodowych i niechętni do podejmowania działań mających zmienić ich sytuację społeczno-zawodową.

Celem szkoleń było umożliwienie uczestnikom nabycia umiejętności poszukiwania pracy, wzmocnienia motywacji do zmiany ich sytuacji zawodowej i uzyskania zatrudnienia.

Szkolenia trwały po 3 tygodnie i składały się z dwóch części: 40 godzin przeprowadzonych metodą warsztatów szkoleniowych oraz 40 godzin praktycznego poszukiwania pracy. Program szkoleń był realizowany zawsze w całości, na podstawie podręcznika Klub Pracy wydanego przez Ministerstwo Pracy i Polityki Społecznej. Zajęcia w pierwszych dwóch tygodniach dotyczyły szczegółowych zagadnień przydatnych osobom bezrobotnym w uzupełnieniu ich wiedzy i umiejętności potrzebnych do aktywnego poszukiwania pracy. Poruszano między innymi takie tematy jak: efektywne, skuteczne poruszanie się po rynku pracy, siła twórczego i pozytywnego myślenia, odkrywanie własnych umiejętności i możliwości, asertywność w poszukiwaniu pracy, profesjonalne przygotowanie się do rozmowy kwalifikacyjnej. Natomiast zajęcia w ostatnim tygodniu szkoleń zostały głównie poświęcone praktycznemu poszukiwaniu pracy, przygotowaniu dokumentów aplikacyjnych na komputerach oraz poszukiwaniu ofert pracy na stronach internetowych. Do udziału zostali zaproszeni także eksperci - psycholog, prawnik, przedstawiciel prywatnej agencji zatrudnienia, wizażystka/kosmetyczka. Poszczególni specjaliści dzielili się swoimi spostrzeżeniami z zakresu zagadnień rynku pracy oraz udzielali wielu cennych wskazówek związanych z samym poszukiwaniem pracy i elementami prawa pracy. Przedstawiano również filmy z Wytwórni Filmów Szkoleniowych SYNERGIA, między innymi: Autoprezentacja, Przygotowanie do rozmowy kwalifikacyjnej, Rozmowa kwalifikacyjna, Gdzie i jak szukać pracy?

Program został zrealizowany poprzez wykorzystanie różnorodnych metod szkoleniowych, takich jak: dyskusja, praca w zespołach, prezentacja, twórcze myślenie, zabawy i gry oraz wykłady wspomagane projekcją audiowizualną.

Do korzyści wynikających ze szkoleń z zakresu umiejętności poszukiwania pracy w ramach Klubu Pracy można zaliczyć:

- zdobycie praktycznych umiejętności z zakresu poszukiwania pracy,
- podniesienie wśród uczestników samooceny i poczucia własnej wartości,
- poznanie nowych możliwości,
- zmianę nastawienia do poszukiwania pracy,
- poznanie siły wsparcia grupy,
- poznanie nowych, ciekawych osób,
- przełamanie izolacji i bierności społeczno-zawodowej,
- zdobycie podstawowych umiejętności obsługi komputera oraz internetu.

Z całą pewnością można stwierdzić, iż szkolenia w Klubie Pracy pomogły uczestnikom zmienić swoją postawę i inaczej spojrzeć na przeszkody, które do tej pory wydawały się nie do pokonania.

II.3 AKTYWNE FORMY PRZECIWDZIAŁANIA BEZROBOCIU

Oprócz oferowania osobom bezrobotnym propozycji zatrudnienia oraz udzielania wsparcia w postaci poradnictwa zawodowego, dąbrowski Urząd kładzie szczególny nacisk na inicjowanie i organizowanie aktywnych form przeciwdziałania bezrobociu.

Wartość środków krajowych i unijnych (w ramach projektu systemowego 6.1.3) przeznaczonych przez Powiatowy Urząd Pracy w Dąbrowie Górniczej na ograniczanie bezrobocia w 2013 roku osiągnęła poziom 8,28 mln zł, a więc była to kwota porównywalna do roku 2012 (8,5 mln zł), ale aż 11,9 mln zł niższa niż w najlepszym z punktu widzenia możliwości finansowych roku 2010 (20,2 mln zł).

Na aktywne formy finansowane ze środków krajowych wydatkowano 4,75 mln zł, wobec 6,39 mln zł w roku 2012. Na ww. kwotę składają się środki Funduszu Pracy:

- 1) przyznane przez Ministra Pracy i Polityki Społecznej w wysokości 4,1 mln zł w ramach tzw. algorytmu,
- 2) pozyskane przez Urząd Pracy z Rezerwy Ministra Pracy i Polityki Społecznej w wysokości 0,65 mln zł na realizację programów na rzecz promocji zatrudnienia,

łagodzenia skutków bezrobocia i aktywizacji zawodowej osób bezrobotnych będących w szczególnej sytuacji na rynku pracy.

Na aktywne formy finansowane ze środków projektu systemowego 6.1.3 wydatkowano w 2013 roku kwotę 3,53 mln zł.

Źródłem dodatkowego finansowania działań aktywizacyjnych w 2013 roku były ponadto 2 projekty konkursowe finansowane ze środków Europejskiego Funduszu Społecznego. W 2013 roku na ich realizację wydatkowano 0,66 mln zł, odpowiednio:

- 1) 0,41 mln zł w ramach projektu konkursowego „Postaw na kwalifikacje i doświadczenie” (Poddziałanie 6.1.1 PO KL),
- 2) 0,25 mln zł w ramach projektu konkursowego „Wiek moim atutem” (Poddziałanie 6.1.1 PO KL).

Podział środków na poszczególne programy rynku pracy i źródła finansowania przedstawiają tabele na końcu Sprawozdania.

II.3.1 PROGRAMY AKTYWIZACJI ZAWODOWEJ

Powiatowy Urząd Pracy w Dąbrowie Górniczej realizował w 2013 r. następujące programy aktywizujące lokalny rynek pracy:

Prace interwencyjne

Celem programu jest udzielenie pracodawcom zgłaszającym możliwość tworzenia nowych miejsc pracy dla osób bezrobotnych, finansowego wsparcia w postaci refundacji części kosztów wynagrodzenia i składek na ubezpieczenia społeczne zatrudnianych osób.

W 2013 roku wsparciem w ramach prac interwencyjnych objęto 64 osoby. Na ich sfinansowanie wydatkowano kwotę 195,9 tys. zł.

Program prac interwencyjnych jest jednym z najskuteczniejszych zatrudnieniowo programów rynku pracy, jego efektywność w 2013 roku wyniosła 91,3%. Spośród 23 osób, które ukończyły w 2013 r. uczestnictwo w tej formie wsparcia, 21 podjęło zatrudnienie.

Staże

W 2013 roku w związku z ograniczeniem środków Funduszu Pracy przyznanych na aktywizację bezrobotnych, umowy stażowe były zawierane głównie na okres 3-miesiący, tak by stażami objąć jak największą liczbę osób bezrobotnych przy ograniczonych środkach. Staże 6-cio miesięczne stanowiły około 25% wszystkich staży finansowanych ze środków Funduszu Pracy i w większości były to staże z deklaracją zatrudnienia. Na staż kierowane były w pierwszej kolejności osoby bezrobotne, które w okresie ostatnich 12 miesięcy nie korzystały z tej formy wsparcia.

Od stycznia do grudnia 2013 r. programem staży finansowanych ze środków krajowych oraz projektu systemowego objęto 818 osób bezrobotnych. Uczestnictwo w tej formie wsparcia zakończyły 662 osoby, a pracę podjęło 335 osób. Oznacza to, iż efektywność zatrudnieniowa programu wyniosła 50,6%.

Na organizację tej formy wsparcia wydatkowano do końca grudnia 2013 roku kwotę 3 017,98 tys. zł, z czego 2 544,00 tys. zł pochodziło z Funduszu Pracy, zaś 473,94 tys. zł z projektu systemowego współfinansowanego ze środków Europejskiego Funduszu Społecznego.

Dodatkowo staże organizowane były w 2013 roku w ramach projektów konkursowych „Postaw na kwalifikacje i doświadczenie” oraz „Wiek moim atutem” w ramach Poddziałania 6.1.1 PO KL.

Dofinansowanie kosztów podjęcia działalności gospodarczej

Jest to program adresowany do osób przedsiębiorczych, które same chcą stworzyć dla siebie miejsce pracy. Bezrobotni zamierzający podjąć działalność gospodarczą mogą wnioskować o otrzymanie dofinansowania na ten cel ze środków jakimi dysponuje Powiatowy Urząd Pracy.

Wysokość dofinansowania nie może przekraczać 6-krotnego przeciętnego wynagrodzenia i może zostać przeznaczona na sfinansowanie podjęcia działalności gospodarczej (np. na zakup towaru, wyposażenia, remont pomieszczenia itp.) oraz pokrycie kosztów pomocy prawnej, konsultacji i doradztwa dotyczących tej działalności. Dofinansowanie nie podlega zwrotowi pod warunkiem prowadzenia

działalności gospodarczej przez okres nie krótszy niż 12 miesięcy oraz nie naruszenia innych warunków podpisanej umowy.

W okresie styczeń - grudzień 2013 roku przyznano osobom bezrobotnym łącznie 171 dofinansowań na rozpoczęcie własnej działalności gospodarczej o całkowitej wartości 3 451,91 tys. zł (wobec 140 dofinansowań na rozpoczęcie własnej działalności gospodarczej o całkowitej wartości 2 688,8 tys. zł w roku 2012). Kwota 3 026,75 tys. zł pochodziła z Europejskiego Funduszu Społecznego (projektu systemowego realizowanego w ramach Poddziałania 6.1.3 Programu Operacyjnego Kapitał Ludzki) a 425,16 tys. zł ze środków Funduszu Pracy. Oznacza to, iż w 2013 roku głównym źródłem finansowania rozwoju przedsiębiorczości w Mieście w formie bezzwrotnych dofinansowań na podjęcie działalności gospodarczej były środki z EFS.

Jednorazowe środki na podjęcie działalności gospodarczej to forma aktywizacji, która niezmiennie cieszy się szczególnie dużym zainteresowaniem wśród osób bezrobotnych. Dzięki udzielonym w 2013 roku dofinansowaniom 171 osób bezrobotnych założyło własne firmy. Wśród dominujących obszarów aktywności gospodarczej, wskazać należy na handel (w tym przede wszystkim sprzedaż detaliczna prowadzona przez internet), budownictwo (w tym przede wszystkim roboty budowlane specjalistyczne – wykończeniowe, wykonywanie instalacji elektrycznych, wodno-kanalizacyjnych i pozostałych instalacji budowlanych), oraz szeroko rozumiane usługi (w takich dziedzinach jak gastronomia, ubezpieczenia, usługi prawnicze, projektowanie graficzne oraz projektowanie wnętrz, fotografika, reklama, poprawa kondycji fizycznej, warsztaty samochodowe i inne).

Refundacja kosztów wyposażenia lub doposażenia stanowiska pracy

Refundacja kosztów wyposażenia lub doposażenia stanowiska pracy to forma wsparcia adresowana do tych podmiotów, które prowadzą działalność gospodarczą przez okres minimum 6 miesięcy.

Wysokość zrefundowanych kosztów wyposażenia lub doposażenia stanowiska pracy dla skierowanego bezrobotnego nie może wynosić więcej niż 6-krotność wysokości przeciętnego wynagrodzenia. Utworzone stanowisko pracy powinno być utrzymane przez okres co najmniej 2 lat.

Powiatowy Urząd Pracy w Dąbrowie Górniczej podpisał w 2013 roku umowy o refundację wyposażenia lub doposażenia stanowisk pracy z 41 podmiotami. Dzięki takiej formie wsparcia, na której sfinansowanie przeznaczono 963,54 tys. zł powstały 52 nowe stanowiska pracy dla zarejestrowanych w dąbrowskim Urzędzie osób bezrobotnych (dla porównania w 2012 roku stanowisk takich powstało 36 w ramach kwoty 317,3 tys. zł).

Szkolenia

Rola szkoleń zawodowych jako programu rynku pracy jest bardzo ważna – uczestnictwo w nich umożliwia zaktualizowanie dotychczasowych kwalifikacji i umiejętności zawodowych, zdobycie nowych kwalifikacji lub nawet całkowite przekwalifikowanie – co w znacznym stopniu podnosi szanse na znalezienie zatrudnienia.

W przypadku szkoleń zawodowych znacznie większy nacisk niż dotychczas położony został na ich efektywność zatrudnieniową. Zdecydowano, iż w 2013 roku (podobnie jak w roku 2012) finansowane będą priorytetowo szkolenia indywidualne, które poprzez dużo lepsze dopasowanie do konkretnych potrzeb pracodawców charakteryzują się znacznie wyższą efektywnością zatrudnieniową. Dodatkowo przyjęto kryterium, iż na szkolenia indywidualne kierowane będą osoby bezrobotne posiadające uprawdopodobnienie przyszłego miejsca pracy w formie umowy zawartej między pracodawcą a Powiatowym Urzędem Pracy.

W okresie od stycznia do grudnia 2013 r. szkoleniami indywidualnymi organizowanymi przez Powiatowy Urząd Pracy w Dąbrowie Górniczej ze środków krajowych oraz projektu systemowego objęto ogółem 142 osoby bezrobotne (w tym 1 osoba uzyskała kwalifikacje dzięki udzielonej pożyczce szkoleniowej, zaś 4 osobom sfinansowano koszty egzaminu lub licencji). Uczestnictwo w szkoleniach zakończyło 141 osób, a 69 z nich podjęło zatrudnienie, co oznacza 48,9% efektywność zatrudnieniową.

Dąbrowski Urząd w miarę możliwości lokalnego i regionalnego rynku usług szkoleniowych starał się organizować szkolenia indywidualne we wszystkich kierunkach, na które jest zapotrzebowanie i których ukończenie przekłada się na podjęcie zatrudnienia. W 2013 r. bezrobotni mogli zdobyć nowy zawód lub

kwalifikacje między innymi na następujących szkoleniach Sprzedawca – handlowiec, Magazynier, Pracownik ochrony fizycznej, Kurs motorniczych tramwajów, Monter instalacji sanitarnych i gazowych, Prawo jazdy kat. C, D, Obsługa i programowanie obrabiarek sterowanych numerycznie CNC, Spawanie (różne metody), Operator koparko–ładowarki, Opiekunka osób starszych z językiem niemieckim, Technolog robót wykończeniowych, Florystyka z obsługą kasy fiskalnej, Operator suwnic.

Dodatkowo w 2013 roku zorganizowane zostało szkolenie grupowe Licencja maszynisty dla 9 osób bezrobotnych.

Szkolenia realizowane były również w ramach projektów konkursowych „Postaw na kwalifikacje i doświadczenie” oraz „Wiek moim atutem” w ramach Poddziałania 6.1.1 PO KL.

Łącznie na organizację szkoleń ze środków krajowych oraz projektu systemowego przeznaczono w 2013 roku kwotę 507,36 tys. zł, w tym 488,61 tys. zł z Funduszu Pracy oraz 18,75 tys. zł ze środków EFS w ramach projektu systemowego 6.1.3 PO KL.

Prace społecznie użyteczne

W roku 2013, po raz kolejny na terenie Dąbrowy Górniczej, zorganizowane zostały prace społecznie użyteczne, skierowane do osób bezrobotnych bez prawa do zasiłku, korzystających z pomocy Miejskiego Ośrodka Pomocy Społecznej. Osoba skierowana do wykonywania prac społecznie użytecznych wykonuje pracę na rzecz pracodawcy w wymiarze nie większym niż 10 godzin tygodniowo, za którą otrzymuje świadczenie pieniężne wypłacane przez MOPS. Skierowane osoby pracowały m. in. na takich stanowiskach jak: pracownik gospodarczy, sprzątaczką, pomoc kuchenna, pomoc biurowa, opiekun i świadczyły pracę m. in. na rzecz dąbrowskich szkół, przedszkoli, żłobków, klubów sportowych, biblioteki, MOPS, MOPT, Polskiego Związku Niewidomych, Środowiskowego Domu Samopomocy w Dąbrowie Górniczej, Caritas Diecezji Sosnowieckiej, Dziennego Domu Pomocy Społecznej i organizacji pozarządowych. Programem prac społecznie użytecznych objęto 135 osób a na jego realizację Powiatowy Urząd Pracy przeznaczył w 2013 roku kwotę 70,0 tys. zł.

II.3.2 PROJEKTY WSPÓŁFINANSOWANE ZE ŚRODKÓW EUROPEJSKIEGO FUNDUSZU SPOŁECZNEGO

W 2013 roku Powiatowy Urząd Pracy w Dąbrowie Górniczej realizował 4 projekty współfinansowane ze środków Europejskiego Funduszu Społecznego adresowane do osób bezrobotnych.

Projekt systemowy „Nowe perspektywy na rynku pracy” – Poddziałanie 6.1.3 Programu Operacyjnego Kapitał Ludzki

W ramach Programu Operacyjnego Kapitał Ludzki 2007-2013 Powiatowy Urząd Pracy kontynuował w 2013 roku realizację projektu systemowego pt. „Nowe perspektywy na rynku pracy”. Wdrażanie projektu rozpoczęto 3 marca 2008 roku i będzie ono trwało docelowo do końca nowej perspektywy finansowej. Każdorocznie w ramach nowego budżetu wdrażany jest nowy pakiet aktywizacyjny. W 2013 roku wsparcie w ramach projektu otrzymało 281 osób bezrobotnych, a na ich aktywizację ze środków EFS przeznaczono kwotę 3 528,94 tys. zł. Uczestnikami i uczestniczkami projektu systemowego w 2013 roku były osoby bezrobotne zarejestrowane w Powiatowym Urzędzie Pracy w Dąbrowie Górniczej, w szczególności osoby bezrobotne w wieku 15-30 lat oraz osoby zdefiniowane w art. 49 ustawy o promocji zatrudnienia i instytucjach rynku pracy oraz osoby niepełnosprawne.

W 2013 roku realizowane były następujące formy wsparcia:

- 1) Pośrednictwo pracy – dzięki aktywnemu pośrednictwu pracy 133 osoby bezrobotne nawiązały kontakt z pracodawcami i zostały skierowane na staż,
- 2) Staże – dzięki skierowaniu na staż uczestnicy projektu zdobyli doświadczenie zawodowe,
- 3) Dofinansowanie kosztów podjęcia działalności gospodarczej – w ramach projektu 148 osobom umożliwiono realizację planów zawodowych związanych z utworzeniem własnej firmy. Osoby długotrwale bezrobotne, do 30 roku życia, powyżej 50 roku życia oraz niepełnosprawne odnalazły swoją szansę na rynku pracy podejmując samozatrudnienie, a otrzymane wsparcie finansowe w wysokości 21 000 zł zniwelowało barierę braku środków na wydatki inwestycyjne niezbędne do założenia

własnej firmy. Realizacja projektu przyczyniła się do powstania w Dąbrowie Górniczej 148 firm, które zaistniały dzięki wsparciu z Europejskiego Funduszu Społecznego.

Wymiernym efektem uczestnictwa w projekcie było podjęcie zatrudnienia lub samozatrudnienia przez 208 osób. Udział w projekcie (wg stanu na koniec grudnia 2013r.) zakończyły 254 osoby. Oznacza to, iż efektywność zatrudnieniowa projektu ukształtowała się na poziomie 81,9%.

Projekt „Postaw na kwalifikacje i doświadczenie” – Poddziałanie 6.1.1 PO KL

W 2013 roku Powiatowy Urząd Pracy w Dąbrowie Górniczej kontynuował realizację projektu „Postaw na kwalifikacje i doświadczenie”, który jest współfinansowany przez Unię Europejską ze środków Europejskiego Funduszu Społecznego - Poddziałanie 6.1.1 „*Wsparcie osób pozostających bez zatrudnienia na regionalnym rynku pracy*”.

Projekt jest skierowany do 40 osób bezrobotnych (25 kobiet i 15 mężczyzn) w wieku 18-24 lata, zarejestrowanych w dąbrowskim PUP. Projekt jest odpowiedzią na rosnący problem bezrobocia wśród osób młodych do 25 roku życia. Jego celem jest zarówno wzrost kwalifikacji zawodowych tych osób, jak również zdobycie doświadczenia zawodowego, tak aby maksymalnie zwiększyć ich szansę na znalezienie zatrudnienia.

W ramach projektu „Postaw na kwalifikacje i doświadczenie” każdy uczestnik objęty został kompleksowym wsparciem aktywizacyjnym w skład którego (wg stanu do końca 2013 roku) weszły następujące formy wsparcia:

- 1) szkolenie aktywizacyjne „Spadochron” dla 40 osób wraz ze zwrotem kosztów przejazdu,
- 2) Indywidualne Plany Działania, w tym analiza potrzeb szkoleniowych w ramach indywidualnego poradnictwa zawodowego dla 53 osób,
- 3) warsztaty proróżnościowe w ramach grupowego poradnictwa zawodowego dla 40 osób,
- 4) indywidualnie dobrane szkolenia zawodowe dla 41 osób,
- 5) pośrednictwo pracy związane z samodzielnym poszukiwaniem pracodawcy na staż dla 47 osób,

6) staże dla 42 osób,

7) indywidualne pośrednictwo pracy dla 13 osób,

8) warsztaty poszukiwania pracy w ramach grupowego poradnictwa zawodowego dla 5 osób.

Wydatki na realizację projektu w 2013 roku wyniosły 489 265,20 zł a w wyniku realizacji wszystkich form wsparcia osiągnięta została efektywność zatrudnieniowa projektu na poziomie 73% (wg stanu na koniec grudnia 2013 r.).

Projekt „Wiek moim atutem” – Poddziałanie 6.1.1 PO KL

W 2013 r. Powiatowy Urząd Pracy w Dąbrowie Górniczej kontynuował również realizację projektu „Wiek moim atutem”, który jest współfinansowany przez Unię Europejską ze środków Europejskiego Funduszu Społecznego w ramach Programu Operacyjnego Kapitał Ludzki 2007-2013 – Poddziałania 6.1.1 „*Wsparcie osób pozostających bez zatrudnienia na regionalnym rynku pracy*”.

Projekt jest skierowany do 40 osób bezrobotnych (20 kobiet i 20 mężczyzn) w wieku powyżej 50 lat, zarejestrowanych w dąbrowskim PUP, a jego celem jest podniesienie poziomu aktywności zawodowej tej grupy osób bezrobotnych oraz zwiększenie ich szans na znalezienie zatrudnienia poprzez zapewnienie kompleksowego wsparcia w ramach projektu.

W 2013 roku uczestników i uczestniczki projektu objęto wsparciem w postaci opracowania IPD (49 osób) oraz szkolenia aktywizacyjno-integracyjnego (39 osób). Ponadto zrealizowano poniższe formy wsparcia:

a) w ramach ścieżki szkoleniowej: indywidualne szkolenia zawodowe (wraz ze zwrotem kosztów przejazdu) dla 25 osób, pośrednictwo pracy dla osób, które zakończyły główną formę wsparcia, grupowe poradnictwo motywacyjne dla 18 osób, indywidualne rozmowy doradcze dla 18 osób, pośrednictwo pracy dla osób kierowanych na staż, pokierowanie na staż 15 osób,

b) w ramach ścieżki stażowej: pośrednictwo pracy związane z pokierowaniem na staż, staż (wraz ze zwrotem kosztów przejazdu) dla 18 osób, pośrednictwo pracy dla osób które zakończyły główną formę wsparcia.

Wydatki na realizację projektu w 2013 roku wyniosły 324 822,42 zł a w wyniku realizacji wszystkich form wsparcia osiągnięta została efektywność zatrudnieniowa projektu na poziomie 54,5% (wg stanu na koniec grudnia 2013 r.).

Projekt partnerski „Kierunek przedsiębiorczość” – Działanie 6.2 PO KL

Oprócz projektów realizowanych samodzielnie, Powiatowy Urząd Pracy w Dąbrowie Górniczej jest ponadto jednym ze współrealizatorów projektu wspierającego kompleksowo rozwój przedsiębiorczości na terenie województwa śląskiego, który realizowany jest w partnerstwie z Wojewódzkim Urzędem Pracy w Katowicach.

Celem projektu jest pobudzenie aktywności zawodowej 59 osób zarejestrowanych w Powiatowym Urzędzie Pracy w Dąbrowie Górniczej poprzez udzielenie wsparcia stymulującego podjęcie działalności gospodarczej. W ramach działań projektowych planuje się przeprowadzenie szkoleń (40 godz.) i doradztwa (4 godz.) z zakresu związanego z podejmowaniem działalności gospodarczej oraz przyznanie wsparcia finansowego na rozpoczęcie działalności gospodarczej.

Wyplata bezzwrotnych środków na podjęcie działalności gospodarczej w kwocie 21 910,32 zł dla 48 uczestników projektu z terenu Dąbrowy Górniczej planowana jest na miesiące kwiecień - maj 2014 roku. Okres realizacji projektu to czerwiec 2013-czerwiec 2015, budżet całego projektu to 39 500 000 zł, zaś budżet na poziomie dąbrowskiego Urzędu Pracy to 1 268 922 zł.

W 2013 roku w ramach projektu zrealizowano następujące działania: upowszechniono informacje o projekcie, oceniono złożone wnioski, przeprowadzono rozmowy doradcze oraz podpisano deklaracje uczestnictwa w projekcie z 35 osobami, opracowano dla wszystkich IPD, przeprowadzono szkolenie „ABC prowadzenia firmy” dla I grupy 19 uczestników projektu.

Na realizację projektu (na poziomie partnera – Miasta Dąbrowa Górnicza) wydatkowano w 2013 roku kwotę 79 854,23 zł.

II.4 AKTYWIZACJA OSÓB NIEPEŁNOSPRAWNYCH

Powiatowy Urząd Pracy w Dąbrowie Górniczej realizuje także działania adresowane do osób niepełnosprawnych. Są to przede wszystkim pośrednictwo pracy, szkolenia oraz staże.

Działania te stanowią elementy rehabilitacji zawodowej, mającej na celu ułatwienie osobie niepełnosprawnej uzyskania i utrzymania odpowiedniego zatrudnienia.

W 2013 r. Urząd dysponował 327 miejscami pracy (w ramach 96 ofert) dla osób niepełnosprawnych, na które skierowano 75 osób. Pracę w wyniku wydanych skierowań podjęło 25 osób, co oznacza 33,3% efektywność zatrudnieniową pośrednictwa pracy dla osób niepełnosprawnych (dla porównania w roku 2012 efektywność niniejsza wyniosła 17,3%).

Ponadto w okresie od stycznia do grudnia 2013 r. Powiatowy Urząd Pracy w Dąbrowie Górniczej realizował szkolenia dla osób niepełnosprawnych mające na celu zwiększenie szans tych osób na rynku pracy. Szkolenia finansowane były ze środków Państwowego Funduszu Rehabilitacji Osób Niepełnosprawnych. W 2013 roku szkolenia takie jak kosztorysowanie komputerowe, obsługa kasy fiskalnej oraz kurs dla kandydatów na księgowego ukończyły 3 osoby niepełnosprawne poszukujące pracy. Osoby niepełnosprawne aktywizowane były również w formule stażu u pracodawcy – taką formą wsparcia objęto w 2013 roku 2 osoby.

Warto również wspomnieć, iż na gruncie ustawy o rehabilitacji zawodowej i społecznej oraz zatrudnianiu osób niepełnosprawnych (Dz.U. z 1997 r., Nr 123, Poz. 776 z późn. zm.) ze środków PFRON finansowane były w 2013 roku jeszcze dwie formy wsparcia – dotacje na założenie działalności gospodarczej oraz zwrot kosztów wyposażenia stanowiska pracy dla osób niepełnosprawnych w wysokości do 15-krotności przeciętnego wynagrodzenia. W 2013 roku Powiatowy Urząd Pracy w Dąbrowie Górniczej przyznał osobom niepełnosprawnym 4 dotacje na założenie własnej firmy oraz zwrócił 1 pracodawcy koszt wyposażenia 1 stanowiska pracy dla osoby niepełnosprawnej.

III. ROZWÓJ I PROFESJONALIZACJA KADRY POWIATOWEGO URZĘDU PRACY W DĄBROWIE GÓRNICZEJ - PROJEKT „PROFESJONALNA KADRA II” WSPÓŁFINANSOWANY ZE ŚRODKÓW EFS

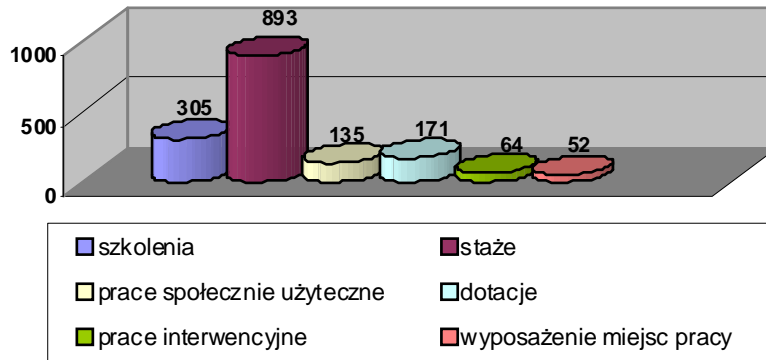
Powiatowy Urząd Pracy w Dąbrowie Górniczej od stycznia do grudnia 2013 roku realizował projekt „Profesjonalna kadra II”, który współfinansowany jest przez Unię Europejską ze środków Europejskiego Funduszu Społecznego w ramach Poddziałania 6.1.2 Programu Operacyjnego Kapitał Ludzki. Całkowity budżet projektu wynosi 552 252,40 zł, zaś wydatki w roku 2013 wyniosły 239 912,09 zł.

Dzięki realizacji niniejszego projektu możliwe stało się zapewnienie odpowiednich warunków do świadczenia zindywidualizowanego, dedykowanego potrzebom poszczególnych osób bezrobotnych efektywnego poradnictwa zawodowego i pośrednictwa pracy, a także realizacja standardu w zakresie stanu zatrudnienia pośredników pracy i doradców zawodowych, zgodnie z zapisami Rozporządzenia MPiPS w sprawie standardów i warunków prowadzenia usług rynku pracy.

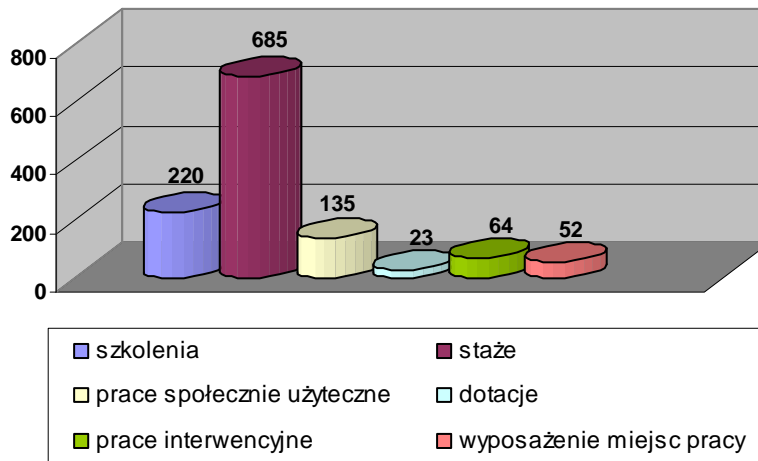
Oprócz finansowania zatrudnienia 1 pośrednika pracy i 5 doradców zawodowych w ramach projektu wsparcie merytoryczne w postaci szkoleń indywidualnych i grupowych otrzymało 22 pracowników kluczowych. Zainwestowanie w rozwój zawodowy, kompetencje i umiejętności pracowników kluczowych wpłynęło pozytywnie na profesjonalizm i jakość pracy, motywację pracowników oraz poziom ich związania z organizacją.

W 2013 roku zrealizowano w miesiącach maju oraz wrześniu 2 szkolenia grupowe z następujących obszarów tematycznych: „Niezbędne kompetencje społeczno-psychologiczne pracowników PUP oraz umiejętności diagnozowania potrzeb klienta w zakresie przepisów ustawy o promocji zatrudnienia i instytucjach rynku pracy” (szkolenie majowe) oraz „Asertywność i empatia w sytuacjach zawodowych i społecznych - moduł 1 oraz Planowane kierunki zmian w ustawie o promocji zatrudnienia i instytucjach rynku pracy - moduł 2” (szkolenie wrześniowe).

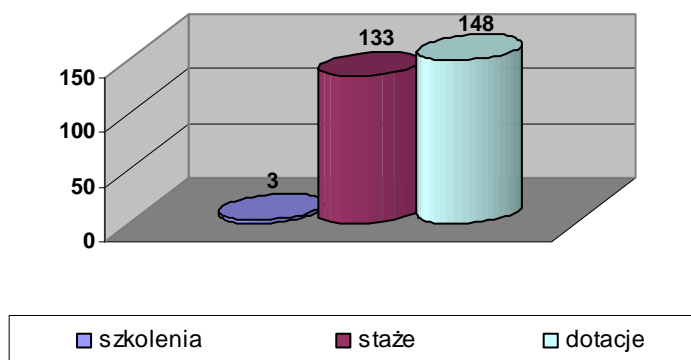
Liczba uczestników programów rynku pracy w 2013 r.



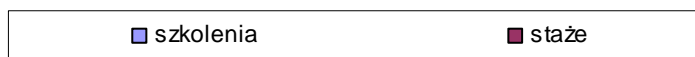
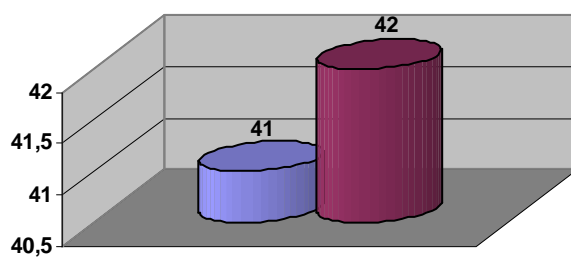
Liczba uczestników programów rynku pracy finansowanych ze środków krajowych w 2013 roku



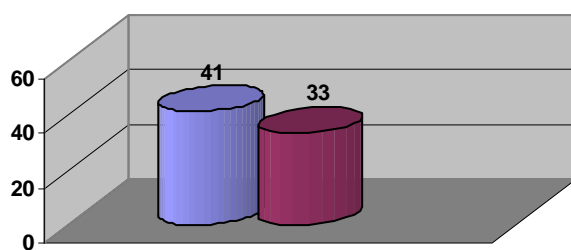
Liczba uczestników programów rynku pracy finansowanych ze środków projektu systemowego 6.1.3



**Liczba uczestników programów rynku pracy
finansowanych ze środków projektu
"Postaw na kwalifikacje i doświadczenie" - 6.1.1**



**Liczba uczestników programów rynku pracy
finansowanych ze środków projektu
"Wiek moim atutem" - 6.1.1**



EFEKTYWNOŚĆ ZATRUDNIENIOWA PROGRAMÓW RYNKU PRACY W 2013 ROKU

Lp.	NAZWA PROGRAMU	Efektywność zatrudnieniowa
1.	Staże	50,6%
2.	Refundacja pracodawcy kosztów wyposażenia i doposażenia miejsc pracy	100%
3.	Szkolenia	49%
4.	Dofinansowanie kosztów podjęcia działalności gospodarczej	100%
5.	Prace interwencyjne	91%
6.	Prace społecznie użyteczne	25%
7.	Projekt systemowy „Nowe perspektywy na rynku pracy” 6.1.3 PO KL	82%
8.	Projekt konkursowy „Postaw na kwalifikacje i doświadczenie” – 6.1.1 PO KL	73%
9.	Projekt konkursowy „Wiek moim atutem” – 6.1.1 PO KL	54,5%

WYDATKI NA PROGRAMY RYNKU PRACY W 2013 ROKU

Lp.	NAZWA PROGRAMU	FUNDUSZ PRACY		EFS 6.1.3		EFS 6.1.1		EFS 6.1.1		RAZEM	
				"Nowe perspektywy na rynku pracy" projekt systemowy		"Wiek moim atutem"		"Postaw na kwalifikacje i doświadczenie"			
		WYDATKI	OSOBY	WYDATKI	OSOBY	WYDATKI	OSOBY	WYDATKI	OSOBY	WYDATKI	OSOBY
		(tys. zł)	OBJĘTE	(tys. zł)	OBJĘTE	(tys. zł)	OBJĘTE	(tys. zł)	OBJĘTE	(tys. zł)	OBJĘTE
1.	Dofinansowanie kosztów podjęcia działalności gospodarczej	425,16	23	3026,75	148	x	x	x	x	3 451,91	171
2.	Stáže zawodowe	2 544,04	685	473,94	133	111,96	33	287,90	42	3 417,84	893
3.	Refundacja pracodawcy kosztów wyposażenia lub doposażenia miejsc pracy	963,54	52	x	x	x	x	x	x	963,54	52
4.	Szkolenia w tym Klub Pracy oraz licencje i egzaminy, pożyczka szkoleniowa	488,61	220	18,75	3	137,51	41	121,85	41	766,72	305
5.	Prace interwencyjne	195,94	64	x	x	x	x	x	x	195,94	64
6.	Prace społecznie użyteczne	70,00	135	x	x	x	x	x	x	70,00	135
7.	Programy wspierające (m.in. refundacja kosztów przejazdu, sprawowania opieki nad dzieckiem lub osobą zależną, badania lekarskie)	59,79	x	9,5	x	x	x	x	x	69,29	x
OGÓLEM		4 747,08	1179	3528,94	284	249,47	74	409,75	83	8 935,24	1620