

ANALIZA SKUTECZNOŚCI I EFEKTYWNOŚCI ORGANIZACJI SZKOLEŃ W 2013 ROKU

Analiza sporządzona zgodnie z:

- § 83 Rozporządzenia Ministra Pracy i Polityki Społecznej z dnia 14 września 2010r. w sprawie standardów i warunków prowadzenia usług rynku pracy (Dz. U. z 2010r. Nr 177 poz. 1193 z późn. zm.)

W 2013 roku na szkolenia skierowano 129 osób uprawnionych, a ukończyło szkolenia 122 osoby. Liczba osób, które ukończyły szkolenia z wynikiem pozytywnym w stosunku do rozpoczynających szkolenia wynosi 95%.

Tabela 1. Liczba i odsetek osób, które ukończyły szkolenie z wynikiem pozytywnym, w stosunku do rozpoczynających szkolenia

Liczba osób rozpoczynających szkolenie w 2013 roku	129
Liczba osób, które ukończyły szkolenie z wynikiem pozytywnym	122
Efektywność szkoleń	95%

W ramach szkoleń wskazanych przez osoby bezrobotne szkolenia ukończyło 67 osób, co stanowi 55% wszystkich osób, które ukończyły szkolenia w 2013r. Pozostałe 45% to osoby przeszkolone w ramach szkoleń grupowych realizowanych na podstawie planu szkoleń.

Wykaz szkoleń grupowych organizowanych w 2013 roku:

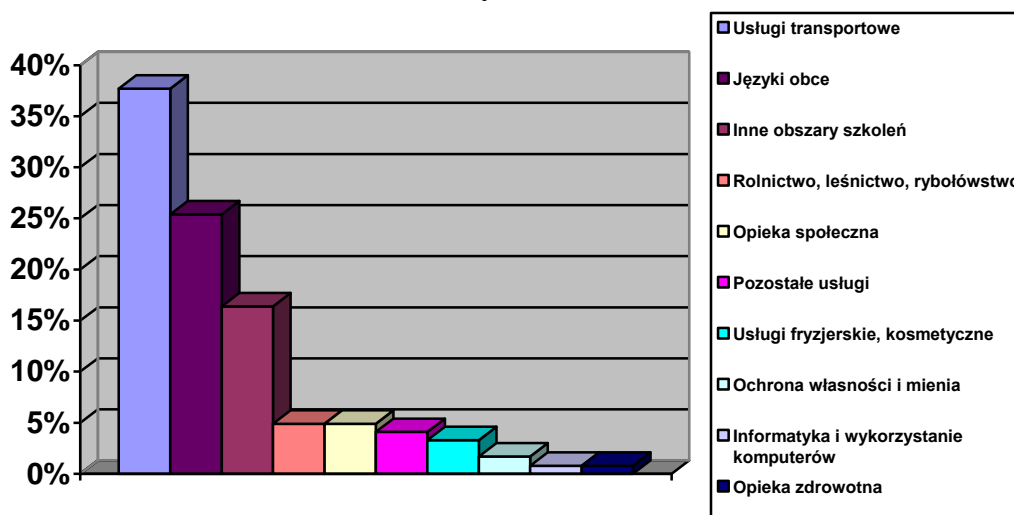
1. Kurs nauki języka niemieckiego w ramach programu Leonardo da Vinci – 28 osób
2. Sprzedawca – 5 osób
3. Spawanie metodą MAG i TIG – 5 osób
4. Opiekun osób starszych i niepełnosprawnych – 6 osób
5. Obsługa wózków jezdniowy podnośnikowych z wyłączeniem specjalizowanych i bezpieczna wymiana butli – 6 osób
6. Florystyka – 6 osób

Tabela 2. Obszary szkoleń, w których osoby ukończyły szkolenia w 2013r.

<i>Obszar szkoleń</i>	<i>Liczba osób, które ukończyły szkolenia w 2013r.</i>	<i>% z ogółu przeszkolonych osób w 2013r.</i>
<i>Usługi transportowe, w tym kursy prawa jazdy</i>	46	37,7
<i>Języki obce</i>	31	25,4
<i>Inne obszary szkoleń</i>	20	16,4
<i>Rolnictwo, leśnictwo, rybolówstwo</i>	6	4,9
<i>Opieka społeczna (w tym: opieka nad osobami niepełnosprawnymi, starszymi, dziećmi, wolontariat))</i>	6	4,9
<i>Pozostałe usługi</i>	5	4,1

<i>Usługi fryzjerskie, kosmetyczne</i>	4	3,3
<i>Ochrona własności i osób</i>	2	1,7
<i>Informatyka i wykorzystanie komputerów</i>	1	0,8
<i>Opieka zdrowotna</i>	1	0,8

Wykres 1. Struktura obszarów zakończonych szkoleń w 2013 roku.



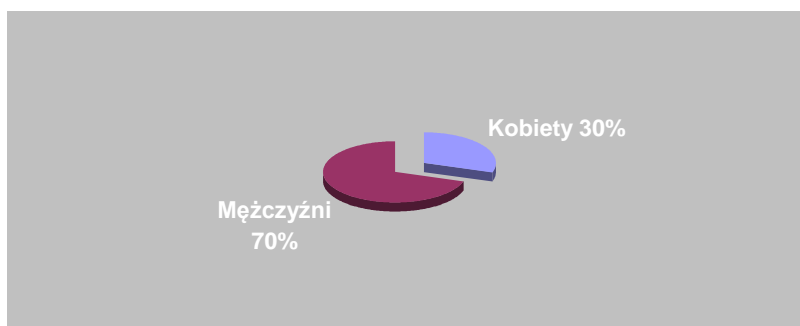
Z osób, które ukończyły szkolenie w 2013 roku 37,70% stanowiły osoby zakwalifikowane do obszaru szkoleń z zakresu usług transportowych. Do obszaru tego zalicza się szkolenia tj.: prawo jazdy, kurs dokształcający dla kierowców przewożących rzeczy, kurs kwalifikacji wstępnej, kierowca wózków jezdniowych.

Kolejną grupę 25,40% stanowiły osoby uczestniczące w szkoleniach językowych.

Tabela 3. Liczba i odsetek osób przeszkolonych w 2013 roku z podziałem na płeć.

<i>Płeć</i>	<i>Liczba</i>	<i>%</i>
<i>Kobiety</i>	37	30
<i>Mężczyźni</i>	85	70
Ogółem	122	100

Wykres 2. Struktura osób, które ukończyły szkolenie w 2013 roku ze względu na płeć.

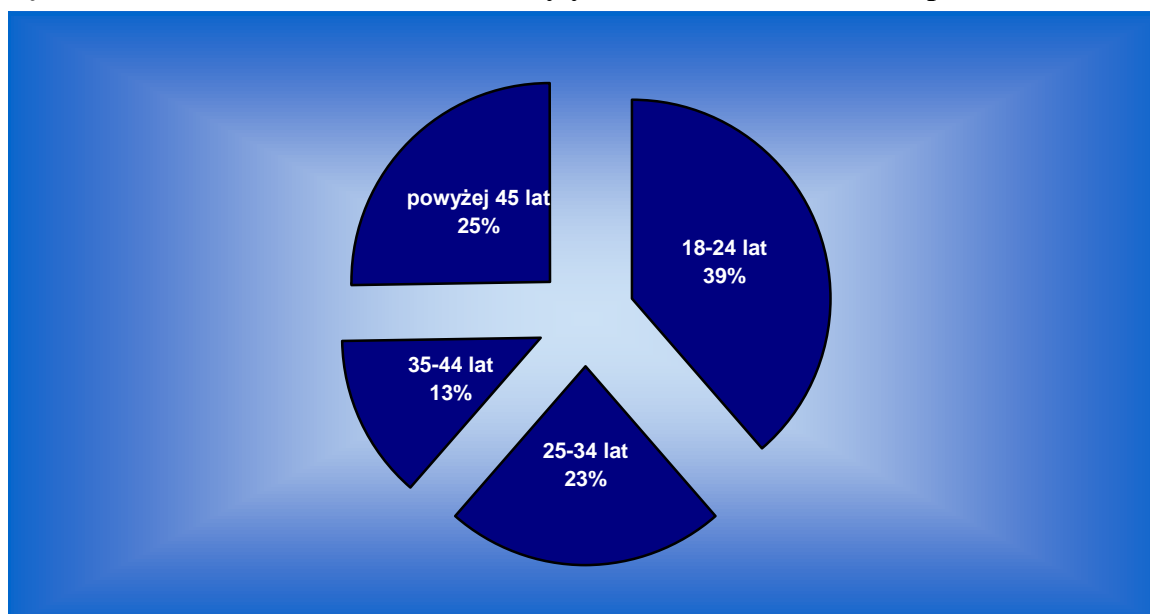


Spośród osób, które ukończyły szkolenie w 2013 roku 70% stanowili mężczyźni, a 30% kobiety.

Tabela 4. Liczba i odsetek osób przeszkolonych w 2013 roku z podziałem na wiek.

<i>Wiek</i>	<i>Liczba osób</i>	<i>%</i>
<i>18-24</i>	47	39
<i>25-34</i>	28	23
<i>35-44</i>	16	13
<i>powyżej 45</i>	31	25
Ogółem	122	100

Wykres 3. Struktura osób, które ukończyły szkolenie w 2013 roku z podziałem na wiek.

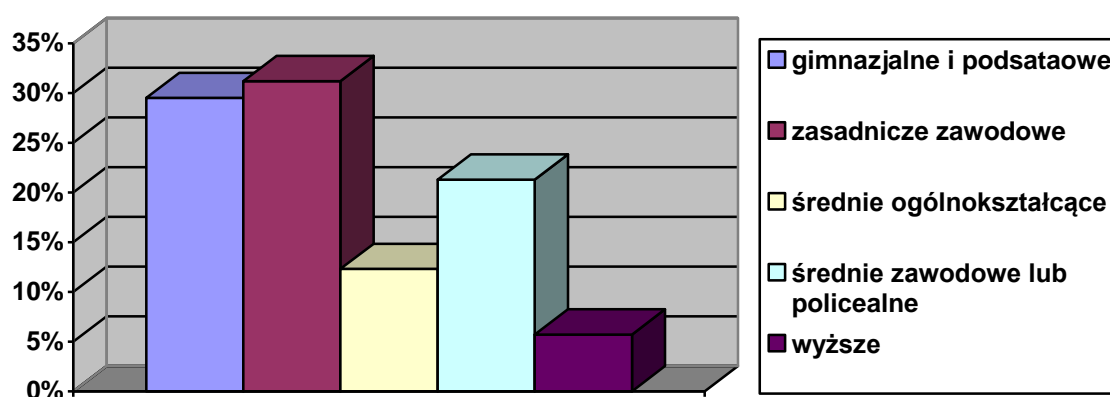


Najliczniejszą grupę wśród osób, które ukończyły szkolenie w 2013 roku stanowiły osoby pomiędzy 18-24 rokiem życia – 39%. Osoby pomiędzy 25-34 rokiem życia stanowiły – 23%, a osoby powyżej 45 roku życia stanowiły 25%. Najmniej liczną grupę stanowiły osoby pomiędzy 35-44 rokiem życia - 13%.

Tabela 5. Liczba i odsetek osób przeszkolonych w 2013 roku według kryterium poziomu wykształcenia

<i>Wykształcenie</i>	<i>Liczba osób</i>	<i>%</i>
<i>Gimnazjalne i poniżej</i>	36	29,5
<i>Zasadnicze zawodowe</i>	38	31,2
<i>Średnie ogólnokształcące</i>	15	12,3
<i>Średnie zawodowe lub policealne</i>	26	21,3
<i>Wyższe</i>	7	5,7
Ogółem	122	100

Wykres 4. Struktura osób, które ukończyły szkolenie w 2013 roku ze względu na poziom wykształcenia.

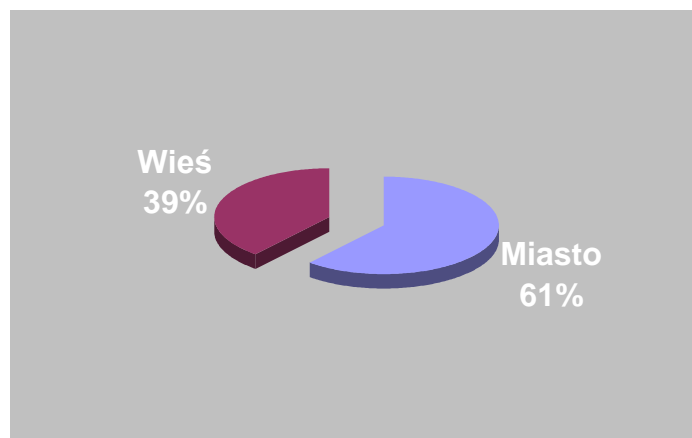


Najliczniejszą grupę wśród osób, które ukończyły szkolenie w 2013 roku stanowiły osoby z wykształceniem zasadniczym zawodowym – 31,2%, a najmniejszą osoby z wykształceniem wyższym – 5,7%.

Tabela 6. Liczba i odsetek osób przeszkolonych w 2013 roku według kryterium miejsca zamieszkania.

<i>Miejsce zamieszkania</i>	<i>Liczba osób</i>	<i>%</i>
<i>Miasto</i>	75	61
<i>Wieś</i>	47	39
Ogółem	122	100

Wykres 5. Struktura osób, które ukończyły szkolenie w 2013 roku ze względu na miejsce zamieszkania.



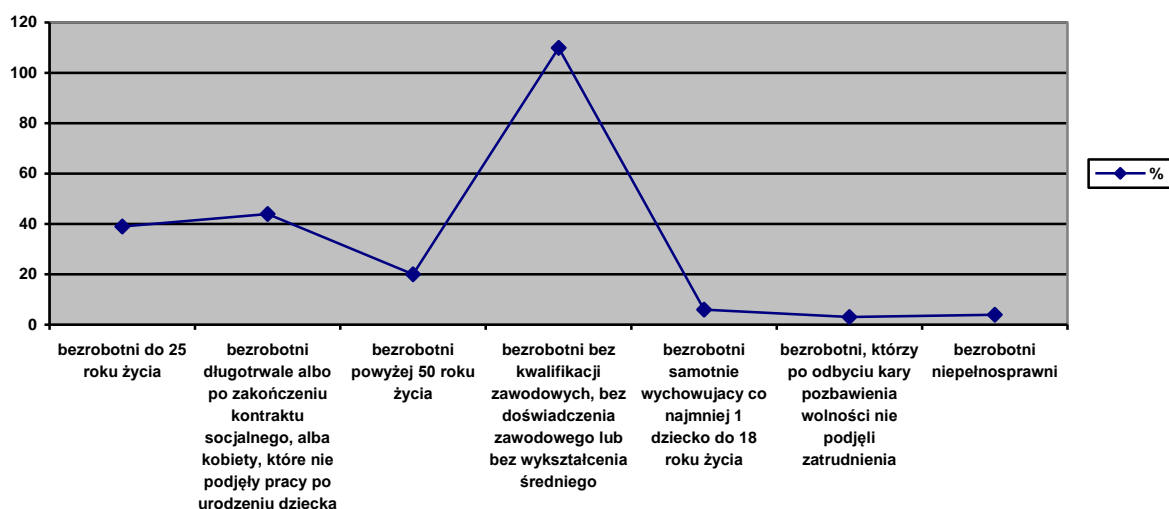
Spośród osób, które ukończyły szkolenie w 2013 roku 61% stanowiły osoby zamieszkałe w mieście, a 39% osoby zamieszkałe na wsi.

Tabela 7. Liczba i odsetek osób przeszkolonych w 2013r. według przynależności do grupy osób będących w szczególnej sytuacji na rynku pracy.

Grupy szczególnego ryzyka na rynku pracy	Liczba osób	%
<i>bezrobotni do 25 roku życia</i>	47	39
<i>bezrobotni długotrwale albo po zakończeniu realizacji kontraktu socjalnego, albo kobiety, które nie podjęły pracy po urodzeniu dziecka</i>	54	44
<i>bezrobotnych powyżej 50 roku życia</i>	24	20
<i>bezrobotnych bez kwalifikacji zawodowych, bez doświadczenia zawodowego lub bez wykształcenia średniego</i>	134	110
<i>bezrobotni samotnie wychowujących co najmniej 1 dziecko do 18 roku życia</i>	7	6
<i>Bezrobotni, którzy po odbyciu kary pozbawienia wolności nie podjęli zatrudnienia</i>	4	3
<i>Bezrobotni niepełnosprawni</i>	5	4

Suma przekracza 100% ponieważ osoby kończące szkolenie mogą należeć do więcej niż jednej grupy osób będących w szczególnej sytuacji na rynku pracy.

Wykres 6. Struktura osób, które ukończyły szkolenie w 2013 roku ze względu na przynależność do grupy osób będących w szczególnej sytuacji na rynku pracy.



Najliczniejszą grupę spośród osób przeszkolonych w 2013 roku stanowiły osoby bezrobotne bez kwalifikacji zawodowych, bez doświadczenia zawodowego lub bez wykształcenia średniego – udział ten wyniósł 110%. Następną w kolejności grupą będącą w szczególnej sytuacji na rynku pracy to osoby bezrobotne długotrwale albo kobiety, które nie podjęły pracy po urodzeniu dziecka, które stanowiły 44%, a osoby do 25 roku życia stanowiły 39%. Osoby powyżej 50 roku życia stanowiły 20% ogółu osób przeszkolonych w 2012r. Pozostałe grupy osób będących w szczególnej sytuacji na rynku pracy stanowiły niewielki procentowy udział w szkoleniach – poniżej 10%.

Tabela 8. Liczba i odsetek osób zatrudnionych w trakcie szkolenia oraz w okresie 3 miesięcy po jego ukończeniu.

<i>Osoby, które w 2013 roku</i>	<i>Ogółem</i>
<i>ukończyły szkolenie</i>	122
<i>podjęły pracę w trakcie szkolenia</i>	4
<i>podjęły pracę po ukończeniu szkolenia</i>	23

Efektywność organizowanych szkoleń w 2013 roku wynosi 22%.

Koszt ponownego zatrudnienia osób przeszkolonych, liczony jako stosunek poniesionych kosztów szkoleń do liczby osób zatrudnionych w okresie 3 miesięcy po ukończeniu szkolenia wynosi **8020,93 zł**, natomiast przeciętny koszt szkolenia wynosi **1775,12 zł.**, a koszt osobogodziny szkolenia wynosi **18,92 zł.**

Tabela 9. Liczba i odsetek osób, które zdały egzamin, uzyskały licencję w stosunku do osób, które otrzymały wsparcie w tej formie w 2013 roku.

W 2013 roku osoby bezrobotne nie wnioskowały o sfinansowanie kosztów egzaminów umożliwiających uzyskanie świadectw, dyplomów, zaświadczeń, określonych uprawnień zawodowych lub tytułów zawodowych oraz kosztów uzyskania licencji niezbędnych do wykonywania danego zawodu określonych w art. 40 ust. 3a ustawy z dnia 20 kwietnia 2004r. o promocji zatrudnienia i instytucjach rynku pracy (tekst jednolity Dz. U. z 2013r. poz. 674 z późniejszymi zmianami).

Tabela 10. Liczba i odsetek osób, które ukończyły studia podyplomowe w stosunku do osób, które otrzymały wsparcie w tej formie w 2013 roku.

<i>Liczba osób, którym sfinansowano studia podyplomowe w 2013 roku</i>	<i>Liczba osób, które ukończyły studia podyplomowe w 2013 roku</i>	<i>Efektywność</i>
<i>1</i>	<i>1</i>	<i>100%</i>

W 2013 roku dla 1 osoby sfinansowano koszt studiów podyplomowych, która w trakcie studiów podjęła pracę.

DYREKTOR
Powiatowego Urzędu Pracy
w Sulczynie
mgr Iwona Kusztal

