

# **ANALIZA SKUTECZNOŚCI I EFEKTYWNOŚCI ORGANIZACJI SZKOLEŃ W 2010 ROKU**

Analiza sporządzona zgodnie z:

- § 83 Rozporządzenia Ministra Pracy i Polityki Społecznej z dnia 14 września 2010r. w sprawie standardów i warunków prowadzenia usług rynku pracy (Dz. U. z 2010r. Nr 177 poz. 1193)

W 2010 roku na szkolenia skierowano 134 osoby uprawnione, z których szkolenia ukończyło 130 osób, 1 osoba przerwała szkolenie, a 5 osób kontynuuje uczestnictwo w szkoleniach w 2011 roku. Liczba osób, które ukończyły szkolenia z wynikiem pozytywnym w stosunku do rozpoczynających szkolenia wynosi 97 %.

**Tabela 1. Liczba i odsetek osób, które ukończyły szkolenie z wynikiem pozytywnym, w stosunku do rozpoczynających szkolenia**

<b>Liczba osób rozpoczynających szkolenie w 2010 roku</b>	<b>134</b>
<b>Liczba osób, które ukończyły szkolenie z wynikiem pozytywnym</b>	<b>130</b>
<b>Efektywność szkoleń</b>	<b>97%</b>

W ramach szkoleń indywidualnych z uprawdopodobnieniem zatrudnienia szkolenia ukończyło 62 osoby, co stanowi 47 % wszystkich osób, które ukończyły szkolenia w 2010r. Pozostałe 53% to osoby przeszkolone w ramach szkoleń grupowych realizowanych na podstawie planu szkoleń.

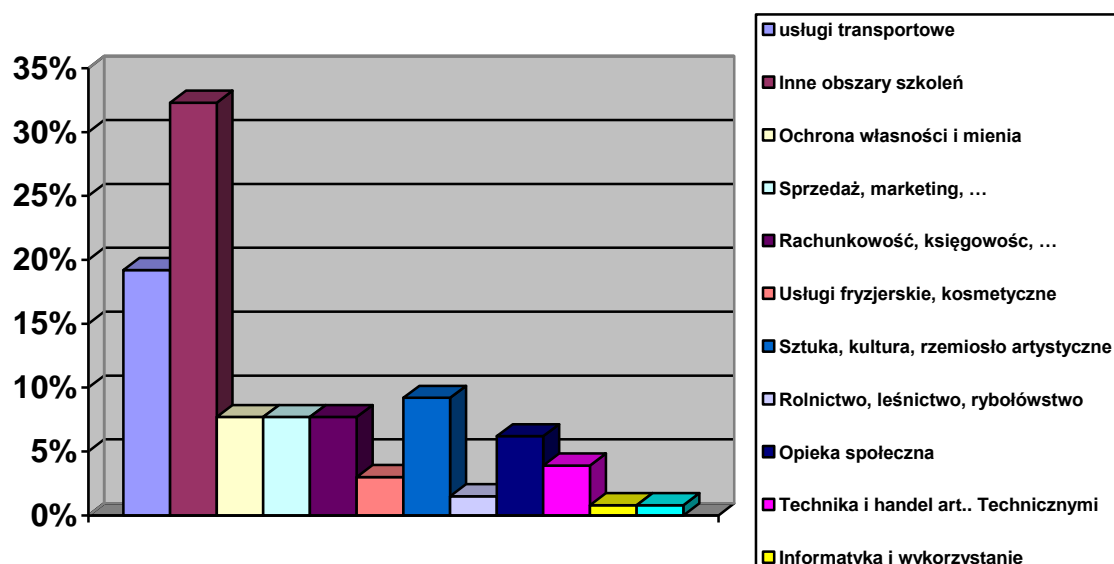
Wykaz szkoleń grupowych organizowanych w 2010 roku:

1. Księgowość od podstaw
2. Operator walców drogowych
3. Operator ładowarki jednonaczyniowej kl. III
4. Profesjonalny sprzedawca z obsługą kasy fiskalnej, komputera, profesjonalną obsługą klienta
5. Spawanie metodą MAG 135
6. Opiekun osób starszych i niepełnosprawnych z podstawami języka niemieckiego
7. Florystyka i decoupage

Tabela 2. Obszary szkoleń, w których osoby ukończyły szkolenia w 2010r.

<i>Obszar szkoleń</i>	<i>Liczba osób, które ukończyły szkolenia w 2010r.</i>	<i>% z ogółu przeszkolonych osób w 2010r.</i>
<i>Inne obszary szkoleń</i>	42	32,30
<i>Usługi transportowe, w tym kursy prawa jazdy</i>	25	19,2
<i>Sztuka, kultura, rzemiosło artystyczne</i>	12	9,2
<i>Sprzedaż, marketing, public relations, handel nieruchomościami</i>	10	7,7
<i>Rachunkowość, księgowość, bankowość, ubezpieczenia, analiza inwestycyjna</i>	10	7,7
<i>Ochrona własności i osób</i>	10	7,7
<i>Opieka społeczna (w tym: opieka nad osobami niepełnosprawnymi, starszymi, dziećmi, wolontariat)</i>	8	6,2
<i>Technika i handel artykułami technicznymi (w tym: mechanika, metalurgia, energetyka, elektryka. Elektronika, telekomunikacja, miernictwo, naprawa o konserwacja pojazdów)</i>	5	3,9
<i>Usługi fryzjerskie, kosmetyczne</i>	4	3
<i>Rolnictwo, leśnictwo, rybołówstwo</i>	2	1,5
<i>Informatyka i wykorzystanie komputerów</i>	1	0,8
<i>Szkolenie nauczycieli i nauka o kształceniu</i>	1	0,8

Wykres 1. Struktura obszarów zakończonych szkoleń w 2010 roku.



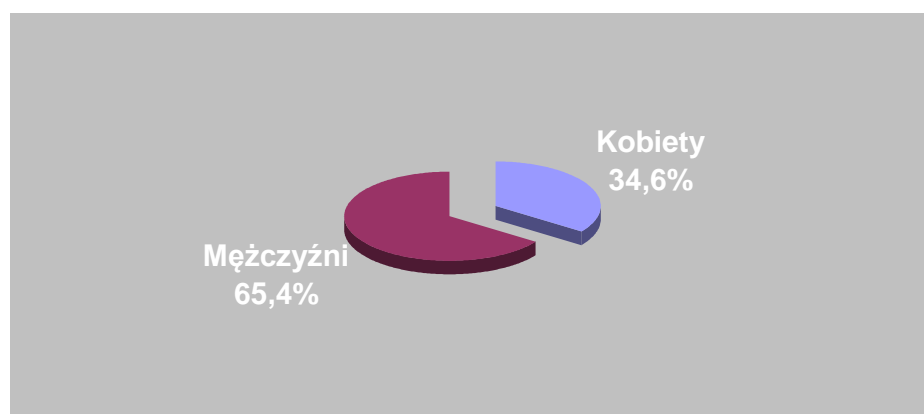
Z osób, które ukończyły szkolenie w 2010 roku 32,3 % stanowiły osoby z innego obszaru szkoleń, do tego obszaru zaliczane są szkolenia z zakresu operatora maszyn do robót ziemnych, drogowych, spawanie.

Kolejną grupę 19,2% stanowiły osoby zakwalifikowane do obszaru szkoleń z zakresu usług transportowych. Do obszaru tego zalicza się szkolenia tj.: prawo jazdy, kurs dokształcający dla kierowców przewożących rzeczy, kurs kwalifikacji wstępnej.

**Tabela 3. Liczba i odsetek osób przeszkolonych w 2010 roku z podziałem na płeć.**

<i>Płeć</i>	<i>Liczba</i>	<i>%</i>
<i>Kobiety</i>	45	34,6
<i>Mężczyźni</i>	85	65,4
<b>Ogółem</b>	<b>130</b>	<b>100</b>

**Wykres 2. Struktura osób, które ukończyły szkolenie w 2010 roku ze względu na płeć.**

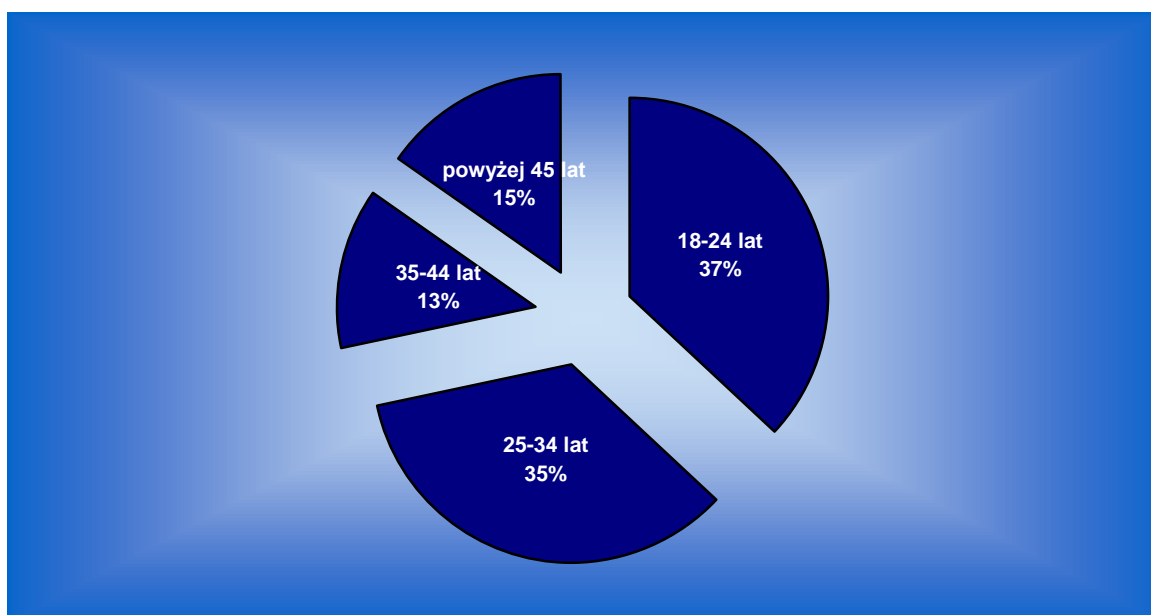


Spośród osób, które ukończyły szkolenie w 2010 roku 65,4% stanowili mężczyźni, a 34,6% kobiety.

**Tabela 4. Liczba i odsetek osób przeszkolonych w 2010 roku z podziałem na wiek.**

<i>Wiek</i>	<i>Liczba osób</i>	<i>%</i>
<i>18-24</i>	<b>48</b>	<b>37</b>
<i>25-34</i>	<b>45</b>	<b>34,6</b>
<i>35-44</i>	<b>17</b>	<b>13</b>
<i>powyżej 45</i>	<b>20</b>	<b>15,4</b>
<b>Ogółem</b>	<b>130</b>	<b>100</b>

**Wykres 3. Struktura osób, które ukończyły szkolenie w 2010 roku z podziałem na wiek.**

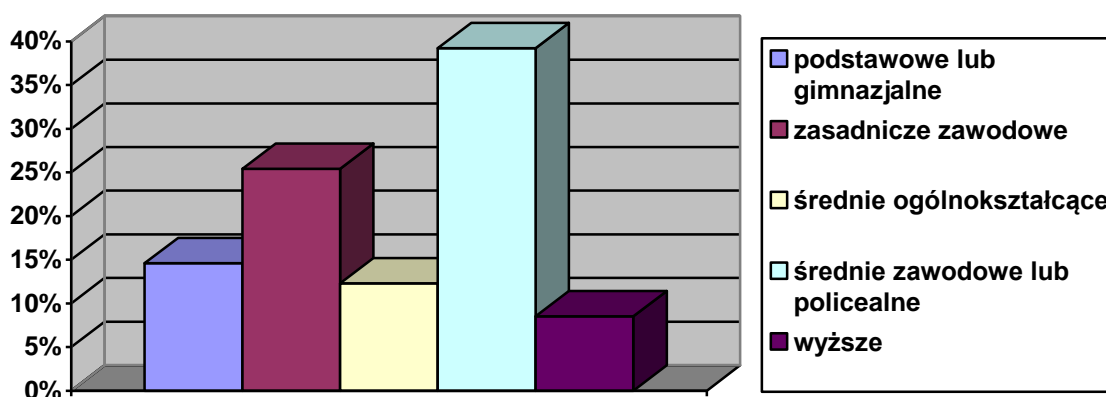


Najliczniejszą grupę wśród osób, które ukończyły szkolenie w 2010 roku stanowiły osoby pomiędzy 18-24 rokiem życia – 37%. Osoby pomiędzy 25-34 rokiem życia stanowiły – 34,6%. Najmniej liczną grupę stanowiły osoby pomiędzy 35-44 rokiem życia - 13%.

**Tabela 5. Liczba i odsetek osób przeszkolonych w 2010 roku według kryterium poziomu wykształcenia**

<i>Wykształcenie</i>	<i>Liczba osób</i>	<i>%</i>
<i>Podstawowe lub gimnazjalne</i>	<b>19</b>	<b>14,6</b>
<i>Zasadnicze zawodowe</i>	<b>33</b>	<b>25,4</b>
<i>Średnie ogólnokształcące</i>	<b>16</b>	<b>12,3</b>
<i>Średnie zawodowe lub policealne</i>	<b>51</b>	<b>39,2</b>
<i>Wyższe</i>	<b>11</b>	<b>8,5</b>
<b>Ogółem</b>	<b>130</b>	<b>100</b>

**Wykres 4. Struktura osób, które ukończyły szkolenie w 2010 roku ze względu na poziom wykształcenia.**

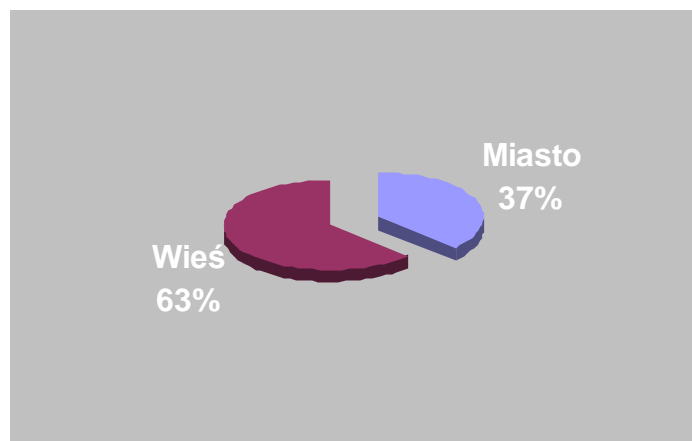


Najliczniejszą grupę wśród osób, które ukończyły szkolenie w 2010 roku stanowiły osoby z wykształceniem policealnym i średnim zawodowym – 39,2 %, a najmniejszą osoby z wykształceniem wyższym – 8,5 %.

**Tabela 6. Liczba i odsetek osób przeszkolonych w 2010 roku według kryterium miejsca zamieszkania.**

<i>Miejsce zamieszkania</i>	<i>Liczba osób</i>	<i>%</i>
<i>Miasto</i>	48	37
<i>Wieś</i>	82	63
<b>Ogółem</b>	<b>130</b>	<b>100</b>

**Wykres 5. Struktura osób, które ukończyły szkolenie w 2010 roku ze względu na miejsce zamieszkania.**



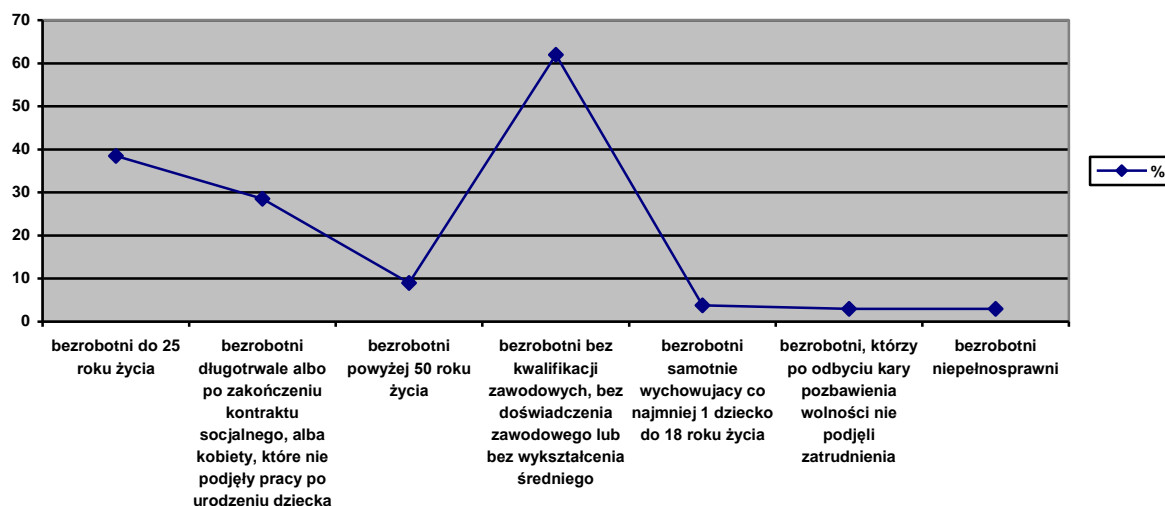
Spośród osób, które ukończyły szkolenie w 2010 roku 63% stanowiły osoby zamieszkałe na wsi, a 37% osoby zamieszkałe w mieście.

**Tabela 7. Liczba i odsetek osób przeszkolonych w 2010r. według przynależności do grupy osób będących w szczególnej sytuacji na rynku pracy.**

Grupy szczególnego ryzyka na rynku pracy	Liczba osób	%
<i>bezrobotni do 25 roku życia</i>	50	38,5
<i>bezrobotni długotrwale albo po zakończeniu realizacji kontraktu socjalnego, albo kobiety, które nie podjęły pracy po urodzeniu dziecka</i>	37	28,5
<i>bezrobotnych powyżej 50 roku życia</i>	12	9
<i>bezrobotnych bez kwalifikacji zawodowych, bez doświadczenia zawodowego lub bez wykształcenia średniego</i>	81	62
<i>bezrobotni samotnie wychowujących co najmniej 1 dziecko do 18 roku życia</i>	5	3,8
<i>Bezrobotni, którzy po odbyciu kary pozbawienia wolności nie podjęli zatrudnienia</i>	4	3
<i>Bezrobotni niepełnosprawni</i>	4	3

*Suma przekracza 100% ponieważ osoby kończące szkolenie mogą należeć do więcej niż jednej grupy osób będących w szczególnej sytuacji na rynku pracy.*

**Wykres 6. Struktura osób, które ukończyły szkolenie w 2010 roku ze względu na przynależność do grupy osób będących w szczególnej sytuacji na rynku pracy.**



Najliczniejszą grupę spośród osób przeszkolonych w 2010 roku stanowiły osoby bezrobotne bez kwalifikacji zawodowych, bez doświadczenia zawodowego lub bez wykształcenia średniego – udział ten wyniósł 62%. Następną w kolejności grupa będąca w szczególnej sytuacji na rynku pracy to osoby do 25 roku życia – 38,5%. Osoby bezrobotne długotrwale stanowiły 28,5 % ogółu osób przeszkolonych w 2010r. Pozostałe grupy osób będących w szczególnej sytuacji na rynku pracy stanowiły niewielki procentowy udział w szkoleniach – poniżej 10%.

**Tabela 8. Liczba i odsetek osób zatrudnionych w trakcie szkolenia oraz w okresie 3 miesięcy po jego ukończeniu.**

<i>Osoby, które w 2010 roku</i>	<i>Ogółem</i>	<i>Kobiety</i>
<i>ukończyły szkolenie</i>	130	45
<i>podjęły pracę w trakcie szkolenia</i>	5	1
<i>podjęły pracę po ukończeniu szkolenia</i>	57	15

Efektywność organizowanych szkoleń w 2010 roku wynosi 48%.

Koszt ponownego zatrudnienia osób przeszkolonych, liczony jako stosunek poniesionych kosztów szkoleń do liczby osób zatrudnionych w okresie 3 miesięcy po ukończeniu szkolenia wynosi 5705 zł 10 gr., a przeciętny koszt szkolenia wynosi 2413 zł 70 gr.

**Tabela 9. Liczba i odsetek osób, które zdały egzamin, uzyskały licencję w stosunku do osób, które otrzymały wsparcie w tej formie w 2010 roku.**

<i>Liczba osób, którym sfinansowano koszty egzaminu, uzyskania licencji w 2010 roku</i>	<i>Liczba osób, które zdały egzamin, uzyskały licencję w 2010 roku</i>	<i>Efektywność zdanych egzaminów</i>
15	15	100%



W 2010 roku dla 15 osób sfinansowano koszty egzaminów, z których 13 osób uczestniczyło w szkoleniach, a 2 osoby nie uczestniczyły w szkoleniach, z tych osób 4 podjęły zatrudnienie w trakcie lub w okresie 3 miesięcy po zdaniu egzaminu.

**Tabela 10. Liczba i odsetek osób, które ukończyły studia podyplomowe w stosunku do osób, które otrzymały wsparcie w tej formie w 2010 roku.**

<i>Liczba osób, którym sfinansowano studia podyplomowe w 2010 roku</i>	<i>Liczba osób, które ukończyły studia podyplomowe w 2010 roku</i>	<i>Efektywność</i>
6	2	33%

W 2010 roku 6 osób uzyskało dofinansowanie studiów podyplomowych, z których 2 osoby ukończyły studia w 2010 roku, a 4 kontynuują studia podyplomowe w 2011 roku, w trakcie studiów podyplomowych 2 osoby podjęły pracę.

Analiza sporządzona na podstawie danych Powiatowego Urzędu Pracy w Sulęcinie.

Sporządziła:

Agnieszka Sarbicka

Specjalista ds. rozwoju zawodowego

Sulęcin, dnia 04.04.2011r.