

# **ANALIZA SKUTECZNOŚCI I EFEKTYWNOŚCI SZKOLEŃ W 2009 ROKU**

Analiza sporządzona zgodnie z:

- § 40 Rozporządzenia Ministra Pracy i Polityki Społecznej z dnia 2 marca 2007r. w sprawie szczegółowych warunków prowadzenia przez publiczne służby zatrudnienia usług rynku pracy (Dz. U. z 2007r. nr 47 poz. 315)

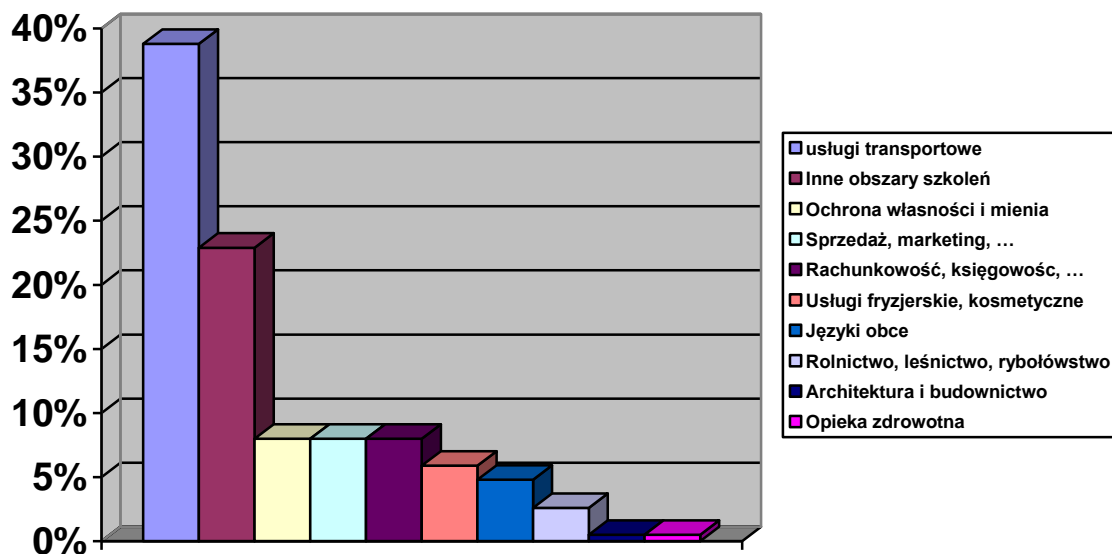
W 2009 roku na szkolenia skierowano 206 osób uprawnionych, z których szkolenia ukończyło 188 osób, 2 osoby nie ukończyły szkolenia, a 16 osób kontynuuje uczestnictwo w szkoleniach w 2010 roku. Liczba osób, które ukończyły szkolenia z wynikiem pozytywnym w stosunku do rozpoczynających szkolenia wynosi 99%.

W ramach szkoleń indywidualnych z uprawdopodobnieniem zatrudnienia szkolenia ukończyło 81 osób, co stanowi 43 % wszystkich osób, które ukończyły szkolenia w 2009r. Pozostałe 57% to osoby przeszkolone w ramach szkoleń grupowych realizowanych na podstawie planu szkoleń.

**Tabela 1. Obszary szkoleń, w których osoby ukończyły szkolenia w 2009r.**

<i>Obszar szkoleń</i>	<i>Liczba osób, które ukończyły szkolenia w 2009r.</i>	<i>% z ogółu przeszkolonych osób w 2009r.</i>
<i>Usługi transportowe</i>	<b>73</b>	<b>38,8</b>
<i>Inne obszary szkoleń</i>	<b>43</b>	<b>22,9</b>
<i>Ochrona własności i mienia</i>	<b>15</b>	<b>8</b>
<i>Sprzedaż, marketing, public relations, handel nieruchomościami</i>	<b>15</b>	<b>8</b>
<i>Rachunkowość, księgowość, bankowość, ubezpieczenia, analiza inwestycyjna</i>	<b>15</b>	<b>8</b>
<i>Usługi fryzjerskie, kosmetyczne</i>	<b>11</b>	<b>5,9</b>
<i>Języki obce</i>	<b>9</b>	<b>4,8</b>
<i>Rolnictwo, leśnictwo, rybolówstwo</i>	<b>5</b>	<b>2,6</b>
<i>Architektura i budownictwo</i>	<b>1</b>	<b>0,5</b>
<i>Opieka zdrowotna</i>	<b>1</b>	<b>0,5</b>

**Wykres 1. Struktura obszarów zakończonych szkoleń w 2009 roku.**

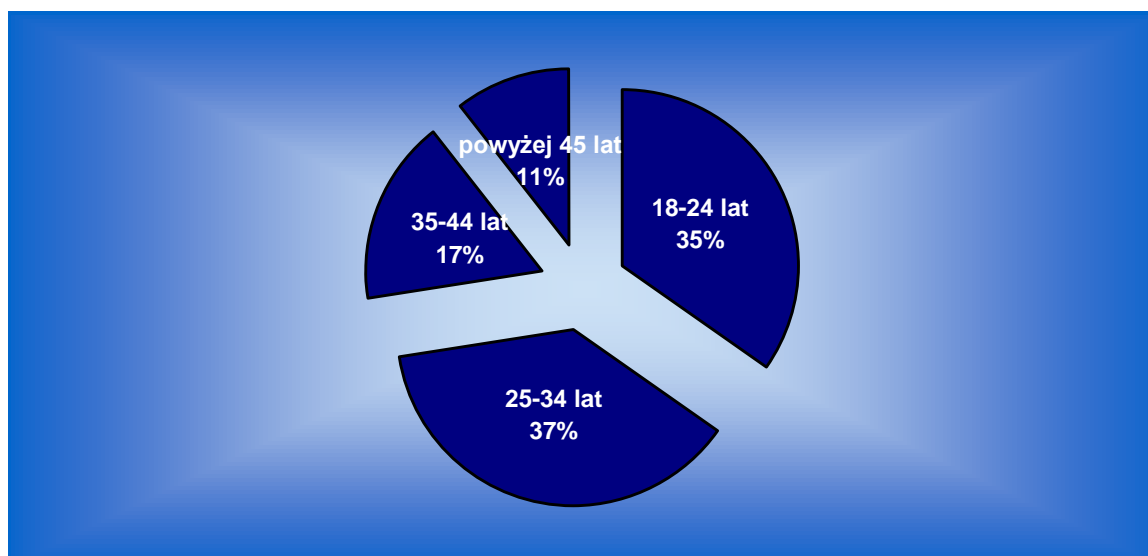


Z osób, które ukończyły szkolenie w 2009 roku 38,8 % stanowiły osoby z obszaru szkoleń dotyczącego usług transportowych. Do obszaru tego zalicza się szkolenia tj.: prawo jazdy, kurs dokształcający dla kierowców przewożących rzeczy, kurs kwalifikacji wstępnej. Kolejną grupę 22,9% stanowiły osoby zakwalifikowane do innego obszaru szkoleń, do tego obszaru zaliczane są szkolenia z zakresu operatora maszyn do robót ziemnych, spawanie, kurs świadectwa energetycznego.

**Tabela 2. Podział ze względu na wiek osób, które ukończyły szkolenie w 2009 roku.**

<i>Wiek</i>	<i>Liczba osób</i>	<i>%</i>
<i>18-24</i>	<b>65</b>	<b>35</b>
<i>25-34</i>	<b>71</b>	<b>37</b>
<i>35-44</i>	<b>32</b>	<b>17</b>
<i>powyżej 45</i>	<b>20</b>	<b>11</b>
<b>Ogółem</b>	<b>188</b>	<b>100</b>

**Wykres 2. Struktura osób, które ukończyły szkolenie w 2009 roku z podziałem na wiek.**

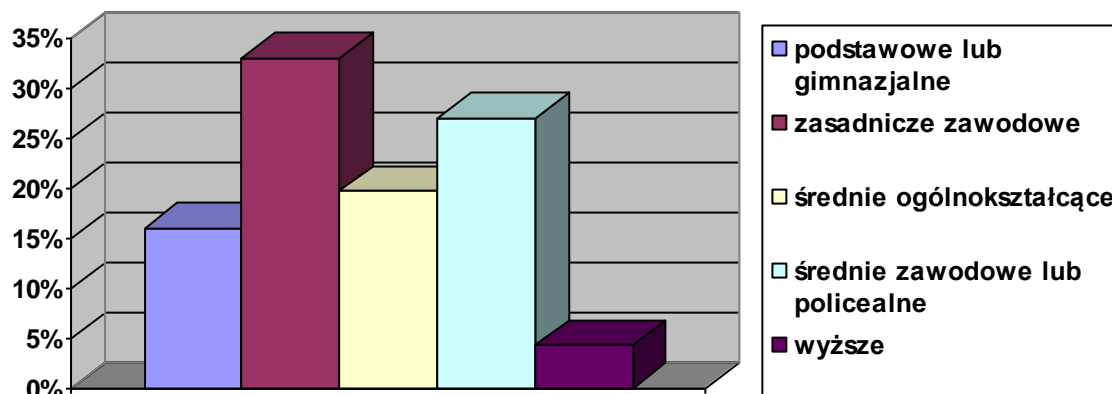


Najliczniejszą grupę wśród osób, które ukończyły szkolenie w 2009 roku stanowiły osoby pomiędzy 25-34 rokiem życia – 37%. Osoby pomiędzy 18-24 rokiem życia stanowiły - 35%. Najmniej liczną grupę stanowiły osoby powyżej 45 roku życia - 11%.

**Tabela 3. Podział ze względu na poziom wykształcenia osób, które ukończyły szkolenie w 2009 roku.**

<i>Wykształcenie</i>	<i>Liczba osób</i>	<i>%</i>
<i>Podstawowe lub gimnazjalne</i>	<b>30</b>	<b>16</b>
<i>Zasadnicze zawodowe</i>	<b>62</b>	<b>33</b>
<i>Średnie ogólnokształcące</i>	<b>37</b>	<b>19,7</b>
<i>Średnie zawodowe lub policealne</i>	<b>51</b>	<b>27</b>
<i>Wyższe</i>	<b>8</b>	<b>4,3</b>
<b>Ogółem</b>	<b>188</b>	<b>100</b>

**Wykres 3. Struktura osób, które ukończyły szkolenie w 2009 roku ze względu na poziom wykształcenia.**

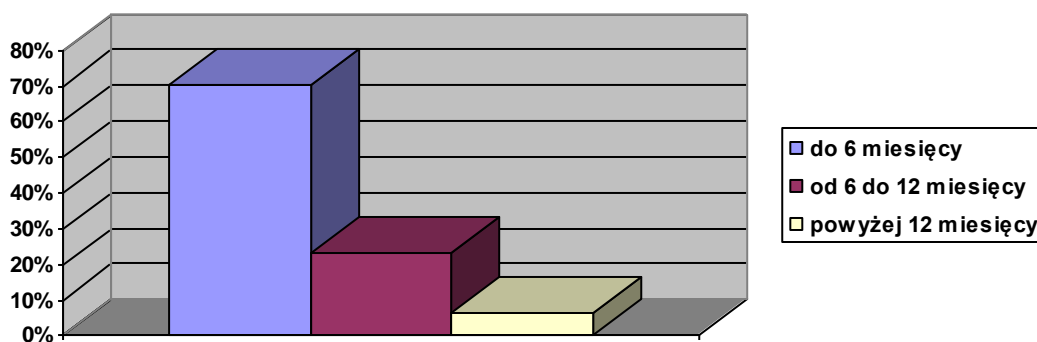


Najliczniejszą grupę wśród osób, które ukończyły szkolenie w 2009 roku stanowiły osoby z wykształceniem zasadniczym zawodowym – 33 %, a najmniejszą osoby z wykształceniem wyższym - 4,3 %.

**Tabela 4. Podział ze względu na czas pozostawania bez pracy osób, które ukończyły szkolenie w 2009 roku.**

<i>Czas pozostawania bez pracy</i>	<i>Liczba osób</i>	<i>%</i>
<i>do 6 miesięcy</i>	<b>132</b>	<b>70,2</b>
<i>od 6 do 12 miesięcy</i>	<b>44</b>	<b>23,4</b>
<i>powyżej 12 miesięcy</i>	<b>12</b>	<b>6,4</b>
<b>Ogółem</b>	<b>188</b>	<b>100</b>

**Wykres 4. Struktura osób, które ukończyły szkolenie w 2009r. ze względu na czas pozostawania bez pracy.**

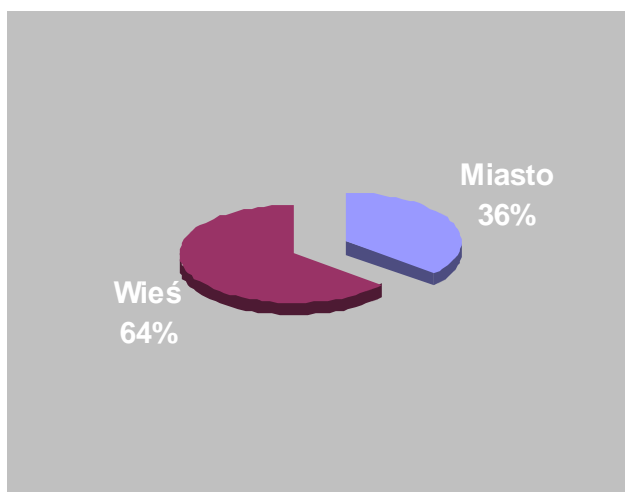


Najliczniejszą grupę wśród osób, które ukończyły szkolenie w 2009 roku stanowiły osoby pozostające bez pracy do 6 miesięcy – 70,2 %, a najmniejszą osoby pozostające bez pracy powyżej 12 miesięcy – 6,4 %.

**Tabela 5. Podział ze względu na miejsce zamieszkania osób, które ukończyły szkolenie w 2009 roku.**

<i>Miejsce zamieszkania</i>	<i>Liczba osób</i>	<i>%</i>
<i>Miasto</i>	68	36
<i>Wieś</i>	120	64
<b>Ogółem</b>	<b>188</b>	<b>100</b>

**Wykres 5. Struktura osób, które ukończyły szkolenie w 2009 roku ze względu na miejsce zamieszkania.**



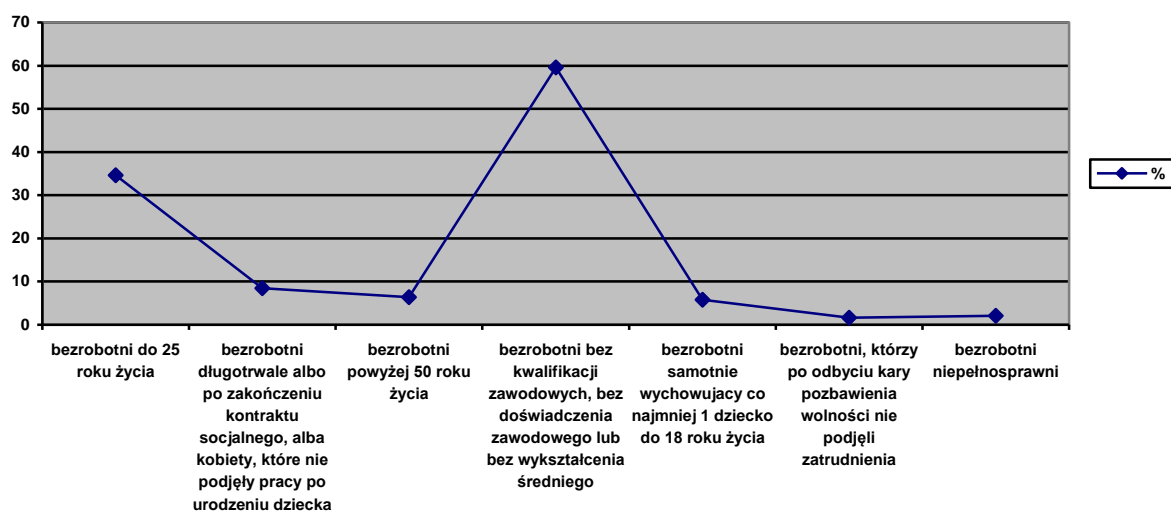
Spośród osób, które ukończyły szkolenie w 2009 roku 64% stanowiły osoby zamieszkałe na wsi, a 36% osoby zamieszkałe w mieście.

**Tabela 6. Osoby z grupy szczególnego ryzyka, które ukończyły szkolenie w 2009 roku.**

Grupy szczególnego ryzyka na rynku pracy	Liczba osób	%
<i>bezrobotni do 25 roku życia</i>	65	34,6
<i>bezrobotni długotrwale albo po zakończeniu realizacji kontraktu socjalnego, albo kobiety, które nie podjęły pracy po urodzeniu dziecka</i>	16	8,5
<i>bezrobotnych powyżej 50 roku życia</i>	12	6,4
<i>bezrobotnych bez kwalifikacji zawodowych, bez doświadczenia zawodowego lub bez wykształcenia średniego</i>	112	59,6
<i>bezrobotni samotnie wychowujących co najmniej 1 dziecko do 18 roku życia</i>	11	5,8
<i>Bezrobotni, którzy po odbyciu kary pozbawienia wolności nie podjęli zatrudnienia</i>	3	1,6
<i>Bezrobotni niepełnosprawni</i>	4	2,1

*Suma przekracza 100% ponieważ osoby kończące szkolenie mogą należeć do więcej niż jednej grupy osób będących w szczególnej sytuacji na rynku pracy.*

**Wykres 6. Struktura osób, które ukończyły szkolenie w 2009 roku ze względu na przynależność do grupy będącej w szczególnej sytuacji na rynku pracy.**



Najliczniejszą grupę spośród osób przeszkolonych w 2009 roku stanowiły osoby bezrobotne bez kwalifikacji zawodowych, bez doświadczenia zawodowego lub bez wykształcenia średniego – udział ten wyniósł 59,6%. Następną w kolejności grupa będąca w szczególnej sytuacji na rynku pracy to osoby do 25 roku życia – 34,6%. Pozostałe grupy osób będących w szczególnej sytuacji na rynku pracy stanowiły niewielki procentowy udział w szkoleniach – poniżej 10%.

**Tabela 7. Liczba osób zatrudnionych w okresie 3 miesięcy po ukończeniu szkolenia w 2009 roku.**

<i>Osoby, które w 2009 roku</i>	<i>Ogółem</i>	<i>Kobiety</i>
<i>ukończyły szkolenie</i>	<b>188</b>	<b>51</b>
<i>podjęły pracę w trakcie lub po ukończeniu szkolenia</i>	<b>56</b>	<b>12</b>

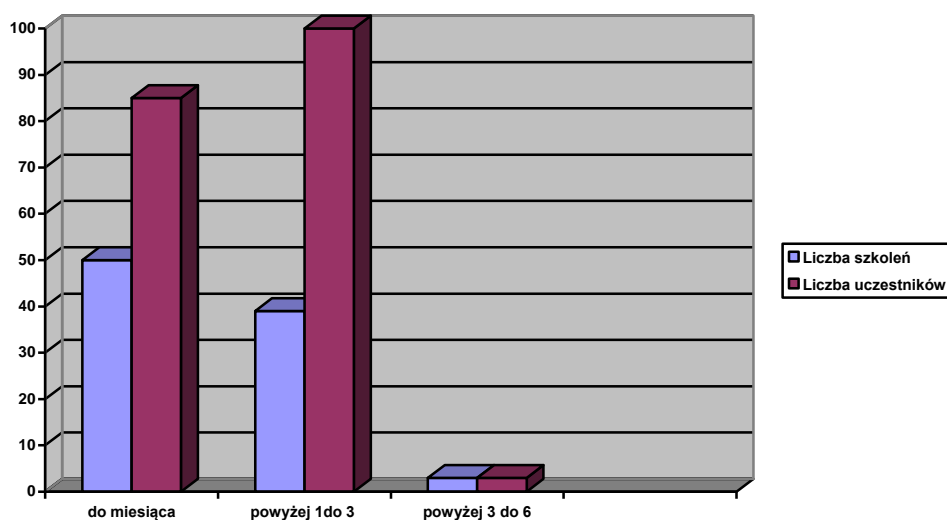
Po zakończonych szkoleniach w okresie do 3 miesięcy podjęło pracę 56 osób, co stanowi 30% wszystkich przeszkolonych w 2009 roku.

**Tabela 8. Liczba i czas trwania zakończonych szkoleń w 2009 roku.**

<i>Czas trwania szkoleń</i>	<i>Liczba szkoleń</i>	<i>Liczba uczestników</i>
<i>do miesiąca</i>	<b>50</b>	<b>85</b>
<i>powyżej 1 do 3 miesięcy</i>	<b>39</b>	<b>100</b>
<i>powyżej 3 do 6 miesięcy</i>	<b>3</b>	<b>3</b>
<i>powyżej 6 do 12 miesięcy</i>	<b>0</b>	<b>0</b>
<i>powyżej 12 miesięcy do 24 miesięcy</i>	<b>0</b>	<b>0</b>
<b>Ogółem</b>	<b>92</b>	<b>188</b>



**Wykres 7. Struktura liczby i czasu trwania zakończonych szkoleń w 2009 roku.**



Ponad 54% wszystkich szkoleń, które zakończyły się w 2009 roku to szkolenia trwające nie dłużej niż jeden miesiąc. Szkolenia trwające od jednego miesiąca do trzech miesięcy stanowią ponad 42% wszystkich zakończonych szkoleń. Najrzadziej osoby bezrobotne uczestniczą w szkoleniach trwających powyżej trzech miesięcy – tylko 3%. Krótkie szkolenia cieszą się największą popularnością wśród osób bezrobotnych, ponieważ pozwalają możliwie szybko wrócić na rynek pracy z nowymi kwalifikacjami. Ponadto czas trwania szkoleń wynika z ustawy o promocji zatrudnienia i instytucjach rynku pracy, która zaleca intensywność kursów w celu jak najszybszej aktywizacji zawodowej osób bezrobotnych.

Koszt ponownego zatrudnienia osób przeszkolonych, liczony jako stosunek poniesionych kosztów szkoleń do liczby osób zatrudnionych w okresie 3 miesięcy po ukończeniu szkolenia wynosi 6095 zł 39 gr., a przeciętny koszt szkolenia wynosi 3710 zł 24 gr.

**Tabela 9. Liczba osób, które zdały sfinansowany egzamin lub uzyskały sfinansowaną licencję w 2009 roku.**

<i>Osoby, którym sfinansowano z Funduszu Pracy koszty egzaminów</i>	<i>z tego:</i>	
	<i>uczestniczące w szkoleniach</i>	<i>nieuczestniczące w szkoleniach</i>
32	27	5

W 2009 roku dla 32 osób sfinansowano koszty egzaminów, z których 7 podjęło zatrudnienie w okresie 3 miesięcy po zdaniu sfinansowanego egzaminu.

**Tabela 10. Liczba osób, które uzyskały dofinansowanie studiów podyplomowych w 2009 roku.**

<i>Osób, które w 2009 roku:</i>	<i>Liczba osób</i>
<i>otrzymały dofinansowanie studiów podyplomowych</i>	<b>3</b>
<i>ukończyły dofinansowane studia podyplomowe</i>	<b>1</b>

W 2009 roku 3 osoby uzyskały dofinansowanie studiów podyplomowych, z których 1 osoba ukończyła studia w 2009 roku, a 2 kontynuują studia podyplomowe w 2010 roku.

Analiza sporządzona na podstawie danych statystycznych Powiatowego Urzędu Pracy w Sulęcinie.

Sporządziła:

Agnieszka Sarbicka

Specjalista ds. rozwoju zawodowego

Sulęcin, dnia 21.01.2009r.